

金沢大学角間キャンパス北地区消防計画

(目的)

第 1 条 この計画は、消防法第 8 条第 1 項及び第 36 条に基づき金沢大学角間キャンパス北地区(以下「北地区」という。)の防火・防災管理についての必要事項を定め、火災の予防及び火災・大規模地震、その他災害による人命の安全、被害の軽減、二次的災害発生の防止を目的とする。

(諸規程との関係)

第 2 条 前条の目的を達成するため防火・防災管理について必要な事項は、金沢大学防災規程の定めによるほか、この計画の定めるところによる。

(適用範囲)

第 3 条 この計画に定めた事項については、次のものに適用する。

- (1) 北地区に出入りする全ての者
- (2) 防火・防災管理業務の一部を委託している者
- (3) 北地区の建物及び敷地内すべての場所

(管理権原の及ぶ範囲)

第 4 条 管理権原の及ぶ範囲は、金沢大学角間キャンパス北地区部分とする。

(防火・防災管理業務の委託)

第 5 条 防火・防災管理業務の一部を委託して行う者(角間キャンパス中央監視室(以下「中央監視室」という。))は、この計画の定めるところにより、管理権原者、防災管理者、統括管理者等の指示、指揮命令の下に適正に業務を実施する。

(災害想定)

第 6 条 防災管理者は、大規模地震発生(震度 6 強程度)時における別表 1「災害想定表」の災害を想定し、平素の検査・点検及び整備を行うとともに、学生及び教職員等に防災についての意識を高めるため教育・訓練を行うものとする。

(消防計画を見直すための組織)

第 7 条 防災管理業務の確実な実践を図るため、防災対策委員会を設ける。

- 2 防災対策委員会の構成は、別表 2「防災対策委員会の構成一覧」のとおりとする。
- 3 防災対策委員会を定期的に開催し、次の場合は、臨時に開催するものとする。
 - (1) 社会的反響の大きい災害が発生したとき。
 - (2) 防災担当責任者等からの報告、提案により必要と認めるとき。
 - (3) 金沢大学防災規程に係わる事項。

4 委員会の審議事項

防災対策委員会は、防火・防災業務の効果的な推進を図り、訓練の結果等を踏まえた本計画の見直し、改善を行うため、次の事項について審議する。

- (1) 防火・避難施設，消防用設備等の点検・維持管理に関すること。
 - (2) 自衛消防組織の運用体制・装備等に関すること。
 - (3) 自衛消防訓練に関すること。
 - (4) 学生及び教職員等の教育・訓練に関すること。
 - (5) 金沢大学防災規程に係わる事項。
 - (6) その他防火・防災管理上必要な事項。
- 5 防災管理者は，防災対策委員会の審議結果を踏まえ，本計画を見直すものとする。

(管理権原者の責務)

- 第 8 条 管理権原者は，学長とし，防火・防災管理業務のすべてについて責任をもつものとする。
- 2 管理権原者は，管理的又は監督的な立場にあり，かつ，防火・防災業務を適正に遂行できる資格者を防災管理者として選任しなければならない。
- 3 管理権原者は，防災管理者が消防計画を作成又は変更する場合には，火災対応及び大規模地震対応等必要な指示を与えなければならない。
- 4 管理権原者は，自衛消防組織の設置及び自衛消防活動の全般について責任を負うものとする。

(部局長の責務)

- 第 9 条 北地区の各部局長は，管理権原者を補佐し，当該部局の防災に関し統括する。

(防災管理者の業務と権限等)

- 第 10 条 防災管理者は，北地区の各部局長の命を受け，この計画の作成及び実行についてのすべての権限を持って，次の業務を行うものとする。

- (1) 消防計画の作成及び変更
- (2) 自衛消防組織に係る事項
- (3) 防火安全に係る自主検査・点検の実施と監督
- (4) 消防用設備等の法定点検・整備
- (5) 避難通路，避難口その他の避難施設の維持管理
- (6) 学生及び教職員等に対する防災教育・訓練の実施
- (7) 火気の使用，取扱いの指導，監督
- (8) 関係機関との連絡調整

次に掲げる事項について，常に所轄の消防機関と連絡を密にし，災害防止の徹底を期するよう努力するものとする。

- ア 消防計画に関する事項
 - イ 防災訓練等に関する事項
 - ウ 点検検査に関する事項
 - エ 立入検査に関する事項
 - オ その他防災上必要な事項
- (9) その他，防火・防災上必要な事項
- (10) 管理権原者への報告
- ア 防災管理者を選任又は解任したとき。

- イ 消防計画を作成又は変更したとき。
- ウ 各種法定点検，定期点検を実施したとき。
- エ 火気使用設備器具又は電気設備の新設，移設，改修を行うとき。
- オ 消防計画に定めた訓練を実施するとき。
- カ 防災管理業務を委託するとき。
- キ その他防火・防災管理業務上必要な事項

(防災担当責任者)

第 11 条 防災管理者を補助するため，次に掲げる建物等にそれぞれ防災担当責任者を置くものとする。

- (1) 人間社会学域・研究域棟の防災担当責任者は人間社会系事務部総務課長とする。
- (2) エネルギーセンターの防災担当責任者は施設部施設企画課副課長とする。
- (3) 総合教育棟の防災担当責任者は学生部学務課長とする。
- (4) 大学会館，屋内運動場，屋内プール，屋外運動場，附属施設（北），課外活動共用施設及び北福利施設の防災担当責任者は学生部学生支援課長とする。
- (5) 埋蔵文化財調査センターの防災担当責任者は施設部施設企画課長とする。
- (6) 中央図書館及び資料館の防災担当責任者は情報部情報企画課長とする。
- (7) 警備員詰所の防災担当責任者は総務部総務課長とする。

(予防活動組織)

第 12 条 予防的活動に係る組織は，防災管理者を中心に前条に定める建物等を単位とした防災担当責任者の他に各一定区域を単位とした防火担当者を，また部屋や火気使用箇所等を単位とした火元責任者を別表 3 「防火担当者及び火元責任者一覧表」のとおり定めるものとする。

2 防災担当責任者は，次の業務を行う。

- (1) 担当区域内の防火担当者に対する業務の指導及び監督に関すること。
- (2) 防災管理者の補佐。

3 防火担当者（防災担当責任者を兼務する者は除く）は，次の業務を行う。

- (1) 火元責任者及び点検検査員に対する業務の指導及び監督に関すること。
- (2) 防災担当責任者の補佐。

4 火元責任者は，次の業務を行うものとする。

- (1) 火気，電気，ガス等の点検に関すること。
- (2) 引火，発火等の危険のある設備，薬品等の点検に関すること。
- (3) 地震等における転倒等のおそれのある器具，薬品，危険物等の安全確認に関すること。
- (4) その他日常における火気の取締り。

(点検・検査)

第 13 条 消防用設備等，建物，火気使用設備器具等の設備，施設を適正に維持管理するときは，別表 4 「点検検査基準表」により実施するほか，平素においても検査担当者が随時行うものとし，点検・検査の結果，不備欠陥事項が発見された場合は，防災管理者，防災担当責任者及び防火担当者に連絡しなければならない。

2 機能的事項についての点検・検査で外注するものは、防災管理者、防災担当責任者又は防火担当者が立会いして、自主点検又は自主検査に代えることができる。

(自主点検、検査の結果報告)

第 14 条 前条の点検・検査を実施した場合、検査担当者は、その結果を防災管理者に、防災管理者は管理権原者に報告するものとする。

(不備欠陥事項の整備)

第 15 条 防災管理者は、各結果報告に基づく、不備欠陥事項の改修計画を策定し、改修について管理権原者に助言するほか、その促進を図るものとする。

第 16 条 防災管理者は、自主点検及び自主検査の結果を実施種別ごとに定める検査表及び管理台帳に記録しなければならない。

2 防災管理者は、消防用設備等の点検結果を3年に1回所轄の消防機関の長へ報告しなければならない。

(休日・夜間等の対応)

第 17 条 防災管理者及び防災担当責任者は、休日・夜間等で教職員が少なくなる場合は、教職員相互の連絡を十分に行い、安全対策に空白が生じないようにする。

2 休日、夜間等の関係者への緊急連絡方法及び連絡順序は、別表5「休日・夜間等の緊急連絡網」により行うものとする。

(工事中の安全対策)

第 18 条 防災管理者及び防災担当責任者は、工事等を行う者に事前に工事計画を防火担当者へ提出させ、火災予防上必要な指導をするとともに、次の事項を遵守させなければならない。

- (1) 火気等を使用する作業に当たっては、消火器等を配置すること。
- (2) 指定された場所以外では、喫煙、焚火等を行わないこと。
- (3) 危険物の持込み又は使用については、その都度防災管理責任者の承認を得ること。
- (4) 作業の際は、その都度担当教職員の立会いを求めること。
- (5) その他、作業場ごとに作業責任者を指定して火気管理を行うこと。

(避難施設・防火上の構造等の管理)

第 19 条 学生及び教職員等は、避難施設及び防火設備の機能を有効に保持するため、次の事項を遵守するものとする。

- (1) 避難口、廊下、階段、避難通路その他の避難施設
 - ア 避難の障害となる設備を設け又は物品を置かないこと。
 - イ 避難口等に設ける戸は、容易に解錠し開放できるものとし、開放した場合は廊下、階段等の幅員を有効に保持すること。
 - ウ 床面は避難に際し、つまずき、すべり等を生じないように維持管理すること。
- (2) 火災が発生したとき延焼を防止し、又は有効な活動を確保するための防火設備

ア 防火戸は、常時閉鎖できるようにその機能を保持し、閉鎖の障害となるくさびや物品を置かないこと。

イ 防火戸に近接して延焼の媒体となる可燃性物品を置かないこと。

第 20 条 防災管理者及び防災担当責任者は、避難施設、防火設備の役割を学生及び教職員等に十分認識させるとともに、定期的に点検、検査を実施し、施設・設備の機能の確保に努めるものとする。

(建物等の管理)

第 21 条 防災管理者及び防災担当責任者は、建物、設備の維持管理に努めるものとする。

(収容物等の転倒・移動・落下防止)

第 22 条 防災管理者及び防災担当責任者は、事務室内、避難通路、出入り口等の収容物の転倒・移動・落下防止に努めるものとする。

2 火元責任者及び各点検・検査員は、各種点検等に合わせ、収容物の転倒、落下防止等が行われていることを確認し、行われていない場合は、滑り止め等必要な措置を講じるものとする。

(非常用物品の確保)

第 23 条 防災管理者及び防災担当責任者は、非常用物品の点検整備を定期に実施するものとする。

2 非常用物品の点検は、地震想定訓練実施時等に合わせて行うものとする。

(ライフラインの途絶に備えた措置)

第 24 条 防災管理者及び防災担当責任者は、電気、ガス、上下水道、電話等のライフラインが途絶する場合に備え、次の措置を講じるものとする。

(1) 停電への対応

非常用電源、携帯用照明器具等を常備する。

(2) ガスの供給停止への対応

灯油、カセットコンロ等を常備する。

(3) 断水への対応

建物全体が保有する水量の把握とともに生活用水を常備する。

(4) 通信不全への対応

拡声器等非常時の通信機器を常備するとともに、その使い方について平素から訓練に努める。

(自衛消防組織の編成)

第 25 条 管理権原者は、火災、地震その他の災害等による人的又は物的な被害を最小限に止めるため、自衛消防組織を編成するものとする。

2 自衛消防組織には、角間地区に統括管理者を置き、本部隊を設置し、北地区に地区隊を編成するものとする。

(1) 統括管理者には、自衛消防業務講習受講者等の法定資格者がその任にあたる。

3 本部隊に、班を置く。

(1) 本部隊に置く班は、通報連絡班、初期消火班、避難誘導班、安全防護班、応急救護班とし、

各班に班長を置く。

4 北地区の地区隊に、地区隊長、地区副隊長及び班を置く。

(1) 地区隊に置く班は、通報連絡班、初期消火班、避難誘導班、安全防護班、応急救護班とし、各班に班長を置くものとする。

5 自衛消防組織の編成及び主たる任務は、別表6「自衛消防隊の組織及び業務一覧表」のとおりとする。

第 26 条 自衛消防組織の活動範囲は、北地区防火対象物全体とする。

2 隣接する防火対象物からの災害を阻止する必要がある場合は、統括管理者及び北地区隊長等の判断に基づき活動する。

第 27 条 統括管理者は、火災、地震その他の災害が発生した場合の自衛消防活動について、その指揮、命令、監督等一切の権限を有する。

第 28 条 統括管理者は、管理権原者の命を受け、自衛消防組織の機能が有効に発揮できるよう隊を統括する。

2 統括管理者は、消防隊へ必要な情報提供等を行い消防隊との連携を密にしなければならない。

3 地区隊長は、担当区域の初動措置の指揮統制を図るとともに統括管理者への報告、連絡を密に行わなければならない。

(本部隊の任務)

第 29 条 本部隊は、自衛消防組織の管理する区域(角間キャンパス)で発生する災害においては、強力なリーダーシップを発揮し初動対応及び全体の統制を行うものとする。

2 本部隊は、直ちに活動拠点を設置し、中央監視室と協力して、次の活動を行うものとする。

(1) 本部隊の通報連絡班は、活動拠点における次の任務にあたる。

ア 自衛消防活動の指揮統制、状況の把握

イ 消防機関に対する情報・資料の提供、連絡調整

ウ 関係機関や関係者への連絡

エ 各班・各地区隊との連絡調整

オ その他必要な事項

(2) 本部隊は、地区隊長から応援要請があった場合は、他の地区隊に対して支援を要請し、応援地区隊の下で活動にあたらせる。

(地区隊の任務)

第 30 条 地区隊は、地区隊の管理する区域で発生する災害においては、地区隊長が中心となり地区隊長の指揮の下に初動措置を行うものとする。

第 31 条 北地区隊は、地区隊長の指揮の下に、次の活動を行うものとする。

(1) 北地区隊の通報連絡班は、以下の事項の任務にあたる。

ア 被害状況の把握、情報の収集

- イ 災害発生場所，状況等の本部隊への報告
- ウ 消防機関への通報及び指定場所への連絡
- (2) 北地区隊の初期消火班は，以下の事項の任務にあたる。
 - ア 消火器，屋内消火栓等を活用し，初期消火
 - イ 重要書類等の搬出
- (3) 北地区隊の避難誘導班は，以下の事項の任務にあたる。
 - ア 携帯用拡声器，メガホン等を活用しての避難誘導（別図1「避難経路図」）
 - イ 避難状況の確認及び本部隊への報告
- (4) 北地区隊の安全防護班は，以下の事項の任務にあたる。
 - ア 防火戸，防火シャッター等の操作
 - イ ガス，危険物，火気使用設備等に対する応急防護措置
 - ウ 倒壊危険箇所への立ち入り禁止措置
 - エ 活動上支障となる物件の除去
- (5) 北地区隊の応急救護班は，以下の事項の任務にあたる。
 - ア 救出及び負傷者の応急手当等の人命安全に係る措置
 - イ 在館者のパニック防止措置

（自衛消防組織の運用）

第 32 条 防災管理者は，自衛消防組織を勤務体制の変動に合わせ，柔軟に編成替えを行うとともに，職員等に割り当てた任務の周知徹底を図るものとする。

2 統括管理者は，自衛消防組織の基本編成による活動では困難と認められる場合は，本部隊・地区隊の各班の人員を増強又は移動するなどの対応により，効果的な自衛消防活動を行うものとする。

3 勤務時間外において，火災報知機の発報，火災の発見，通報を受けた中央監視室は，次の初動措置を行わなければならない。

（1）通報連絡

ア 火災報知機が発報した場合，中央監視室は直ちに現場に赴き，状況を確認し，防災管理者にその状況を連絡すること。

イ 火災が発生した場合，中央監視室は 119 番通報を行い，火災の状況を把握し，防災管理者にその状況を連絡すること。ただし，防災管理者不在の場合は，防災担当責任者，防火担当者又は火元責任者に連絡すること。

（2）初期消火

消防機関が到着するまでの間，延焼拡大の阻止のため消火器等を速やかに集め又は，屋内消火栓を有効に活用し，適切な初期消火を行うとともに，防火シャッター等の閉鎖を行うこと。

（3）消防機関への情報提供

到着した消防機関に対し，火災の延焼状況，燃焼物件，危険物品の有無等の情報を速やかに提供するとともに，火点進入口への誘導を行うこと。

（指揮命令体系）

第 33 条 管理権原者は，災害発生の情報を受けた場合は，統括管理者に自衛消防本部の設置を指示するものとする。

2 統括管理者は、中央監視室での収集情報及び地区隊長の報告等により、自衛消防活動の開始時期を決定することとする。

3 統括管理者は、消防機関が到着したときは、自衛消防組織の活動状況、被災状況等の情報を提供するとともに消防機関の指揮下での協力をを行うものとする。

(地震発生時の初期対応等)

第 34 条 地震災害発生時の初期対応等は次のとおりとする。

2 身体防護

地震発生時は、揺れがおさまるまで身体の安全を図る。

3 初期情報の収集

同時多発する地震災害では、初期情報の収集がその後の活動の基本となるため、次のように対応する。

(1) 情報は災害活動の拠点となる自衛消防本部に一元化し収集する。

(2) 自衛消防本部は建物図面等の関係資料を速やかに準備する。

(3) 自衛消防本部は、中央監視室から情報を収集する。

4 中央監視室機器障害発生時の対応

中央監視室の総合操作盤等の障害により、機器による情報収集ができなくなった場合は、速やかに本部隊の通報連絡班員を増強し、館内を巡回させ情報収集を行う。

5 安心情報の提供

本部隊の通報連絡班は、揺れがおさまった後、早期に館内一斉放送を行い、在館者の不安感を除くため、次のように放送を開始する。

(1) 館内の被害状況等について逐次情報提供を行いパニックの発生防止に努める。

(2) 負傷者情報を中央監視室に提供するように呼びかける。

(3) 余震等による落下物からの身体防護を呼びかける。

6 初期対応

(1) 火気使用設備器具の直近にいる者は、揺れを感じたとき又は大きな揺れがおさまった後、電源や燃料バルブを遮断する。

(2) 通報連絡班は、在館者の安全確保のため次の内容を放送する。

ア エレベーターの使用禁止

イ 落下物からの身体防護の指示

ウ 屋外への飛び出しの禁止

(3) 二次災害の発生を防止するため、建物、火気使用設備器具、危険物施設等の点検、検査を実施し異常が認められる場合は、使用禁止等の応急措置を行う。

(緊急地震速報の活用)

第 35 条 中央監視室は、常時ラジオやテレビを受信し、緊急地震速報の傍受態勢をとる。

(被害状況の確認)

第 36 条 統括管理者は、建物全体の被害及び活動状況を一元化し管理する。

2 被害及び活動状況の把握

- (1) 統括管理者は、各地区隊長からそれぞれの担当区域における被害及び活動状況について報告を受ける。
- (2) 情報の優先順位は、負傷者、閉じ込められた者の発生状況、火災等の二次災害の有無、建物構造等の損壊状況等とする。
- (3) 統括管理者は、本部隊の通報連絡班を増強し、機器情報及び館内巡回等による情報収集を強化する。

3 被害状況等の伝達

- (1) 統括管理者は、各地区隊長に対し建物全体の被害状況及び各隊の活動状況を伝達し、災害活動の円滑化を図る。
- (2) 統括管理者は、必要に応じて館内放送により館内の被害状況や活動状況等を伝達し、在館者の不安解消を図る。
- (3) テレビやラジオ等からの情報を収集し必要に応じて館内放送で伝達する。特に、帰宅困難者の発生に備えた交通機関の状況及び二次災害に備えた余震、津波等の発生危険について正確な情報の収集に努める。

(救出救護)

第 37 条 救出救護活動は、生存率の高い時間内に迅速かつ効率的に行う必要があり、消防機関等の迅速な活動が期待できない場合は、自衛消防組織が主体となって行う。

2 救出救護の原則

- (1) 損壊建物等の下敷きになっている人の救出活動で同時に火災が発生している場合は、原則として火災を制圧してから救出活動にあたる。
- (2) 救出の優先順位は、人命の危険が切迫している人から救出し、多数の要救助者がいる場合は、救出作業が容易な人を優先する。

3 二次災害の防止

- (1) 損壊建物等での救出活動では、要救助者及び救出作業者の安全を確保するための監視者を配置し、二次災害の発生防止に努める。
- (2) 損壊建物等での救出作業では、不測の事態に備えて消火器や水バケツ等を準備する。

4 応援の要請等

- (1) 地区隊長は、損壊建物等での救出活動に際し、人手が不足する場合は、統括管理者に応援を要請する。
- (2) 必要と認められる場合には、速やかに消防機関等の出動を要請する。

5 応急救護所の設置及び搬送

- (1) 本部隊の応急救護班は、大きな揺れがおさまった後、早期に応急救護所を設置する。
- (2) 応急救護所は、避難等の障害とならない場所に設置する。
- (3) 応急救護班は、負傷者が発生した場合は、応急手当を行うとともに、被害状況により緊急を要する場合は、医療機関に搬送する。
- (4) 救出した人には、救出した場所、時間等を記入したメモ書きを掲示し、救護活動を行う。

(エレベーター停止への対応)

第 38 条 統括管理者は、安全防護班長に命令し、地区隊は速やかにエレベーターの運行状況を確認し、次の活動をする。

- (1) インターホンで各エレベーター内に呼びかけ、閉じ込め者の有無について確認する。
- (2) 閉じ込め者が発生した場合は、速やかにエレベーター管理会社の緊急連絡先に連絡する。
- (3) 閉じ込め者の発生したエレベーターの停止位置を確認するとともに、インターホンにより閉じ込め者へ呼びかけを開始し、エレベーター管理会社への連絡、その他地震の状況等を適宜連絡し、閉じ込め者を落ち着かせる。
- (4) エレベーター管理会社が到着した場合は、エレベーターの停止位置等の情報を伝達し、現場へ誘導する。

2 復旧対策等

- (1) 停止したエレベーターは、安全確認が終了するまで使用禁止を徹底する。
- (2) 長周期地震動によりエレベーターが停止した場合は、震度にかかわらず綿密な点検を行い、安全を確認する。
- (3) 地震後の早期復旧について、エレベーター管理会社との連携体制等について確保する。

3 報告等

- (1) 学生又は教職員等がエレベーターに閉じ込められた場合には、本部隊にその旨を連絡するとともに、けが人の有無等を報告する。

(地震による出火防止への対応)

第 39 条 地震による火災は、同時多発とともに消火設備の機能の低下等により対応が困難となることから出火防止等の徹底を図る。

- (1) 火気使用設備器具の直近にいる者は、地震を感じたとき又は大きな揺れがおさまったときには、電源の遮断及び燃料バルブの閉鎖等の出火防止を行う。
- (2) ボイラー等火気使用設備の担当者は、燃料の自動停止装置の作動の確認及びバルブの閉鎖等を行う。

2 初期消火等

- (1) 地区隊長は、出火危険場所に初期消火班を派遣し、早期発見に努めるとともに、火災を発見した場合は消火作業を行う。
- (2) 複数の出火箇所がある場合の消火活動は、避難経路となる場所を優先して行う。

(避難施設・建物損壊への対応)

第 40 条 統括管理者は、中央監視室からの情報、本部隊通報連絡班及び各地区隊長からの被害情報等を総合的に判断し、角間地区全体の安全な避難経路の選定を行う。

- (1) 地区隊長は、揺れがおさまった後、安全防護班員に担当区域内の避難口、廊下、避難階段等の防火戸、防火シャッターの開閉状況を確認させ、北地区における安全な避難経路を選定するとともに統括管理者に報告する。
- (2) 統括管理者は、防火戸、防火シャッターの開閉等の機能障害を把握した場合は、速やかに代替の避難経路を選定し地区隊長に指示する。
- (3) 火災が拡大し消火が困難となった場合、地区隊長は避難者の避難完了を確認した後、安全防護班員に防火戸及び防火シャッターを閉鎖し区画するよう指示する。

(ライフライン等の不全への対応)

第 41 条 統括管理者は、各地区隊長にライフライン等の機能不全への対応として次の活動を指示する。

2 停電への対応

- (1) 自衛消防活動に必要な携帯用照明器具、懐中電灯等について確保する。
- (2) 地震後、常用電源が供給された場合の二次災害防止のためブレーカー等の遮断を徹底する。

3 ガス供給停止への対応

- (1) 地震動によるガス配管等からの漏洩の点検を行う。
- (2) ガスの漏洩を発見した場合は、直近の遮断弁を閉鎖し、周囲の人を速やかに退避させ、火源（電灯、スイッチ等を含む）に注意して、拡散させる。

4 断水への対応

- (1) 消火用水を確保する。
- (2) 飲料用水は、貯水槽等の損壊等の被害状況を確認した後、給水する。
- (3) 災害活動の長期化に伴う生活用水等の確保については、時期を失することなく要請する。

5 通信障害への対応

- (1) 統括管理者は、中央監視室、本部隊各班長及び地区隊長との間に複数の通信手段を確保する。

6 交通障害への対応

- (1) 交通機関の運行状況に関する情報の収集を強化する。
- (2) 道路の亀裂、陥没による通行止め情報の収集にあたる。
- (3) 交通障害が長期化するおそれが生じた場合は、早期に必要な物資等の応援要請を行う。

7 活動支援体制の強化

災害活動が長期化する場合は、本部隊は自衛消防組織の要員交代や日常生活物資の補給強化を行う。

(避難の開始)

第 42 条 統括管理者は、地震が発生した場合、パニック防止を図り、別図 1「避難経路図」に基づき、避難するか、在館するかを判断するものとする。

2 前項の規定によらず、防災関係機関から避難命令があった場合は、速やかに避難誘導を行う。

(避難命令の伝達)

第 43 条 避難に関する命令伝達は、視聴覚障害者、外国人留学生等を考慮し、放送設備等を使用して行う。

(避難上の留意事項)

第 44 条 統括管理者は、地震時の避難については、在館者等の混乱防止に努めるほか、次によるものとする。

- (1) 建物の倒壊危険等がある場合は、在館者を速やかに屋外へ避難させる。
- (2) 統括管理者及び地区隊長は、避難の指示を出すまで、学生及び教職員等を落ち着かせ、照

明器具や棚等の転倒落下に注意しながら、柱の回りや壁ぎわなど安全な場所で待機させる。

2 一次退避場所への避難

北地区建物の躯体は、耐震構造上安全であるので、原則として屋外に避難しないものとする。

- (1) 地区隊長は、事業所の天井の落下、収容物の転倒落下、火災が発生するなど危険が切迫した場合は、体育館に学生及び教職員を避難させる。
- (2) 地区隊長は傷病者等自力避難困難者に対しては、避難誘導班員・応急救護班員を配置し、誘導させるなど一次対応を行う。
- (3) 地区隊長は、避難状況を統括管理者に連絡する。

(帰宅困難者対策)

第 45 条 統括管理者は、帰宅困難となるおそれのある学生及び教職員等に対する保護・支援の確保及び情報の提供等の手段を講じておくものとする。

2 統括管理者は、帰宅困難者に対し次のことを行う。

- (1) 鉄道等交通機関の運行状況及び地震被害状況の把握に努め、館内放送等を活用して、在館者に情報を伝達する。
- (2) 地区隊長への帰宅困難者対策実施の指示
- (3) 帰宅困難者情報の関係機関等への提供
- (4) 救護施設の設置指示と救護物資の支給
- (5) 学生及び教職員やその家族の安否情報の確認・連絡手段として通信機関の連絡体制を確立する。

(ライフライン、危険物等に関する二次災害発生防止)

第 46 条 統括管理者は、地震発生後、建物の使用開始及び復旧作業等に伴う災害発生を防止するため点検・検査員及び各地区隊の安全防護班等に、次のことを行わせるものとする。

- (1) 火気使用設備器具、電気器具等からの火災発生要因の排除又は使用禁止措置を行う。
- (2) 危険物品からの火災発生要因の排除、安全な場所への移管又は危険場所への立ち入り禁止措置を行う。
- (3) 避難経路の確保及び建物内損壊場所等の応急措置を行う。
- (4) 消防用設備等の使用可否の状況を把握するとともに、使用可能な消火器等を安全な場所に集結しておく。
- (5) エレベーター、空調設備等の稼動開始に伴う安全確認及び防護措置を行う。
- (6) 給水開始に伴う水道配管等の漏水防止措置を行う。

(復旧作業等の実施)

第 47 条 防災管理者、防災担当責任者及び防火担当者は、復旧作業又は建物を使用再開するときは、次に掲げる措置を講じる。

- (1) 復旧作業に係る工事人に対する出火防止等の教育を徹底する。
- (2) 復旧作業に係る立入禁止区域を指定するとともに学生及び教職員等に周知徹底する。
- (3) 復旧作業と事業活動が混在する場合は、相互の連絡を徹底するとともに監視を強化する。
- (4) 復旧工事に伴い、通常と異なる利用形態となることから避難経路を明確にするとともに学

生及び教職員に周知徹底させる。

(警戒宣言等が発せられた場合の対策)

第 48 条 統括管理者、防災管理者及び防災担当責任者は、警戒宣言の発令及び北陸地方に係る注意報の発令並びに日本海域に係る津波の発生の注意報が発せられた場合は、消防計画に基づき行動する。

(その他の災害に対する対応)

第 49 条 地区隊長は、毒性物質の発散があった場合又は、発散のおそれを発見した場合は統括管理者及び中央監視室に連絡するものとする。

2 統括管理者は、前項の情報を得た場合、原因不明の多数の死傷者等が発生した場合は、周囲の立入禁止措置を行い、学生及び教職員等を避難させる。

3 統括管理者は、第 1 項の情報を警察等に連絡し、その指示に従うものとする。

(管理権原者の取り組み)

第 50 条 管理権原者は、自らの防災管理についての知識・認識を高めるため、防災等に関するセミナー等に参加するものとする。

2 管理権原者は、防災管理者及び教職員等の法定講習及び防災講演会等の受講並びに教育について必要な措置を講ずるものとする。

(防災管理者の教育)

第 51 条 防災管理者は、消防機関が行う講習会及び研修会等に参加するとともに、学生及び教職員に対する防災研修会等を随時開催するものとする。

(ポスター、パンフレットの作成及び掲示)

第 52 条 防災管理者及び防災担当責任者は、防災管理業務に関するパンフレットその他の資料を作成するとともに、消防機関から配布されたポスター等を見やすい場所に掲示する。

2 防災管理者及び防災担当責任者は、防火管理講習、防災管理講習を期限内に受講する。

3 管理権原者は、前項の受講に際して、必要な措置を講ずる。

(自衛消防組織の要員に対する教育)

第 53 条 本部隊の各班長への教育は、自衛消防業務講習を受講させるものとする。

(統括管理者等の資格管理)

第 54 条 統括管理者等は、本部隊の自衛消防業務に従事する者の受講状況を把握し、計画的に受講させるものとする。

(防災教育の内容)

第 55 条 防災教育の内容は、実施者の任務分担を定め、おおむね、次によるものとする。

(1) 防災消防計画について

- (2) 学生及び教職員等の守るべき事項について
- (3) 火災発生時の対応について
- (4) 地震時の対応について
- (5) その他火災予防上及び自衛消防活動上必要な事項

(防災担当責任者への教育)

第 56 条 防災管理者は、防災担当責任者の知識の向上を図るため次の事項を積極的に進めるものとする。

- (1) 消防機関等の行う講演会等の参加
- (2) 防火・防災に関する図書等の提供

(学生及び教職員等の訓練)

第 57 条 防災管理者は、有事に際し、被害を最小限にとどめるために、次の基準により防災訓練を実施するものとする。

- (1) 基本訓練 通報，消火，避難誘導，安全防護，震災の各訓練（随時）
- (2) 総合訓練 年 1 回以上

(総合訓練の実施要領)

第 58 条 総合訓練は、予め消防機関へ連絡し、通報，消火及び避難誘導等の個別訓練並びに安全防護訓練を有機的に連携して行う。

2 前項の訓練は、必要に応じて消防機関の協力を得て行う。

(通報訓練の実施要領)

第 59 条 通報訓練は、次によるものとする。

- (1) 消防機関への通報訓練
- (2) 火災発見者の通報訓練

(消火訓練の実施要領)

第 60 条 消火訓練は、次によるものとする。

- (1) 消火器による訓練
- (2) 屋内消火栓による消火訓練

(避難誘導訓練の実施要領)

第 61 条 避難誘導訓練は、次によるものとする。

- (1) 階段等からの避難誘導訓練等
- (2) エレベーター等からの誘導訓練

(安全防護訓練の実施要領)

第 62 条 安全防護訓練の実施要領は、次によるものとする。

- (1) 防火シャッター等の機能確認と併せ火点直近の防火戸及び窓等の開口部の閉鎖により延焼

範囲を最小限にすることに留意し、実施すること。

(震災訓練の実施)

第 63 条 震災訓練の実施は、本計画の定める各種訓練に準じて実施するとともに、必要に応じ、関係機関が行う訓練に参加するものとする。

(消防機関への指導要請)

第 64 条 統括管理者は、訓練を実施するに当たって必要と認める場合は、消火等の技術向上のため、消防機関への指導を要請することができる。

(訓練の記録)

第 65 条 統括管理者は、防災訓練を実施した場合は、実施日時、場所、訓練種別、訓練概要、参加人員、訓練の結果、その他必要な事項を記録しておかなければならない。

附則

この計画は、平成 21 年 6 月 1 日から施行する。

附則

この計画は、平成 26 年 4 月 1 日から施行する。

災 害 想 定 表 【 北 地 区 ： 人 間 社 会 学 域 ・ 研 究 域 棟 及 び 大 学 会 館 等 】

建 物 用 途 ・ 規 模		用途：大学 構造：鉄筋コンクリート造 延床面積：約 45,600 m ²								
想 定 地 震 情 報		想定震度 震度 6 強	発生日時 1月20日(月曜日) 午前11時40分							
シ ナ リ オ		教職員数約 270 名, 学生数約 3,700 名, 委託業者等人数約 75 名 天候：雪 積雪量：35cm 外気温：1℃								
被害種類と考慮すべき態様 (標準的な付与条件)	番号	災害想定 (被害の具体的事象)	被害場所	被害数	防火防災安全上の目標設定	対応行動の具体化		活動優先度 A>B>C	必要 自衛消防組織	
						応急的対策事項	予防的事項			
建物等の 基本的被害	新耐震設計基準に適合の場合、建築構造の大きな被害は考慮する必要はない。	1	廊下の柱にひびが入り小被害あり。 床は現状使用を継続する上で問題なし。	人社第1講義 201 講義室前	1	避難すべきか現場で待機かの判断 を15分以内に下す。	防災センターの委託業者、施設管理部 施設業務課業務第二係長により、建物 の損傷箇所を目視・確認する。	耐震診断、耐震補強工事を行う	A	安全防護班 2名
		2	外壁・窓ガラス・看板の一部が落下し、建物周囲にガラス破片 が散乱。	人社第1講義 1F 正面玄関 人社4号館 3F 版画室	2	散乱物による負傷者を出さない。	学生、教職員及び外部者を建物周囲へ 近づけない。	立入り禁止措置範囲の事前把握。	B	安全防護班 4名
		3	天井の一部が落下。 蛍光灯も落下しガラス片が飛散し危険な状態。	人社2号館 2F 玄関前 体育館、屋内プール	3	散乱物による負傷者を出さない。	学生、教職員及び外部者を近づけない。 ガラス破片を片付ける。	天井・器具・機器の固定、振止めの 取り付け。	A	安全防護班 6名
		4	屋根雪が大量に落ちる。	人社2号館 1F 通用口	1	雪の下敷きになっている者がいな いか確認する。	除雪する。	除雪道具の確保・整備。	A	安全防護班、 避難誘導班 各2名
		5	渡り廊下の天井の一部が外れぶら下がっている。	人社第1講義棟 2F 玄関前 と本館施設を繋 ぐ渡り廊下	1	ぶら下がった物による負傷者を出 さない。	学生、教職員及び外部者を近づけな い。容易に取り外すことが可能なら取 り外す。	天井・器具・機器の固定。	B	安全防護班 2名
建築設備等の被害	「官庁施設の総合耐震計画 基準」等に基づき機能維持が 図られる場合を除き、何らか の機能停止を想定する。	6	エレベーターが最寄階到着後に停止。 使用不可。閉じ込め事故発生。	人社2号館 EV	1	閉じ込め者を全員救出する。	非常用インターホンにより負傷者有 無の確認と状況説明を行う。消防隊・ エレベーター会社へ連絡する。	エレベーター会社と復旧・救出プ ローの確認。	A	安全防護班、 避難誘導班、 応急救護班 各2名
		7	配水管が折損し、水漏れる。	人社2号館 4F の EV 前 大学会館2F 食堂	2	避難経路の妨げにならないよう にする。	2号館内、生協本部に水道使用の禁止 をアナウンスする。配管工の手配と修 理を行う。	設計・施工業者に配管の耐震性を 確認。	B	安全防護班 4名
		8	空調・換気設備の配管が折損する。	人社4号館 2F	1	ファットマスを飼育している実験室の空調を 保つ。ヒーターの準備をする。冬季のためエ アコンの復旧を出来るだけ急ぐ。	配管工の手配と修理を行う。	設計・施工業者に配管の耐震性を 確認。	B	安全防護班 2名
		9	保管してある灯油・混合油・重油の保存缶が移動し、倒れた ものもある。微量の漏洩はあったが着火源はなく火災にいた らなかった。	人社3号館 1F 倉庫 人社2号館 1F 倉庫	2	二次災害(火災)の発生防止。	燃料を回収する。	可燃物や不燃物を放置しない。	B	初期消火班 4名
		10	避難者が避難口に殺到して、避難が円滑に進まない。	大学会館2F 食堂	1	将棋倒しによる負傷者を出さない。	パニック防止の非常放送を実施する。	パニック防止の放送内容の確認 と放送設備の信頼性の確保。	C	避難誘導・救 護班 2名
避難施設等の被害	新耐震設計基準に適合の場合、避難施設の大きな被害は 考慮する必要はない。	11	事務室の食器棚が転倒し、ガラスやコップの破片が散乱する。	人社2号館 2F 総務課 大学会館2F 食堂	2	転倒・落下物による負傷者をださ ない。	転倒しそうな物に近づかない。	家具・什器の固定化。万が一転倒 しても避難経路が確保出来る位 置に設置する。	C	安全防護班 4名
		12	屋根雪で通用口がふさがる。	人社2号館 1F	1	避難経路を確保する。	除雪する。	除雪道具の確保・整備。	B	避難誘導班、 応急救護班 2名
		13	大講義室の扉枠が変形し出口が1箇所になる。	人社第1講義 101 講義室	1	将棋倒しによる負傷者を出さない。	パニック防止のアナウンスを行う。 適切な誘導を行う。	扉の耐久性を確認。	B	避難誘導班、 応急救護班 2名
消防用設備等の被害	(天井等との接触や変異が 大きいことからSPヘッド や自火報感知器等については 破損するものと想定す る。)	14	障害物放置により、防火シャッターが閉鎖障害をおこす。	人社第2講義 2F	1	煙による窒息被害を防止する。	誘導員の配置により立入り禁止措置 をとる。	防火シャッター付近に物を置か ない。	B	安全救護班 2名
		15	煙感知器配線の断線により防火扉が作動しない。	教育実践支援 セ ンター 2F	1	煙による窒息被害を防止する。	誘導員の配置により立入り禁止措置 をとる。	防火戸の機能点検を行う。	B	安全救護班 2名

		16	落下物により消火栓が開かない。	人社第1講義1F	1	消火活動に支障を来たさない。	落下物を排除する。	消火栓周囲の点検。	C	安全救護班 2名
		17	蓋の歪みで消火栓が開かない。	人社第1講義1F	1	消火活動に支障を来たさない。	工具等で試みる。それでも開かない場合は他の消防用設備を使用する。	消火栓の定期点検。	C	安全救護班 2名
収容物等の被害	(オフィス家具類、一般家電製品の転倒落下防止対策に関する指針等に基づいた固定措置が施されていない収容物の転倒落下を想定する。)	18	事務室のテレビが落下する。	人社2号館総務課事務室	1	落下物による負傷者をださない。	落下物に近づかない。	家具・什器の固定化。万が一転倒しても避難経路が確保出来る位置に設置する。	C	安全救護班 2名
		19	天井吊り下げ式の看板が外れる。	人社2号館総務課事務室	1	落下物による負傷者をださない。	完全に取り除く。	固定化。	C	安全救護班 2名
		20	書棚が転倒し書物が散乱する。	人社2号館6F図書室	1	落下物による負傷者をださない。	書棚の下敷きになった者の確認。	書棚の固定化。	A	安全救護班 2名
		21	教材が転倒し散乱する。	人社4号館1F	4	落下物による負傷者をださない。	在室者がいないか確認し、施錠して入室禁止にする。	固定化。	B	安全救護班 4名
		22	断水により、飲料水・トイレの使用ができない。	人社2号館7F	1	下階を利用する。	「使用不可」の貼り紙をする。	最寄のトイレ場所等を把握しておく。	C	安全救護班 通報連絡班 各1名
ライフラインの被害	ライフラインは使用できない、代替え措置(非常電源、貯水槽、無線通信手段)がなされている場合、その影響を軽減する。	23	停電する。	人社1号館地階電気室	1	照明を確保する。	懐中電灯を用意する。	設備の耐震補強。懐中電灯の準備。	A	安全救護班 2名
		24	電話が不通になる。内線電話も使用できない。	人社3号館1F事務室	1	通信連絡が出来る環境を確保する。	休日時の緊急連絡網により個人の携帯電話で対処する。	緊急連絡網の整備。	B	通報連絡班 2名
		25	インターネットが不通になる。	人社3号館1F事務室	1	通信連絡が出来る環境を確保する。	不通の状況を情報部へ連絡する。	連絡体制整備。	C	通報連絡班 2名
		26	P駐車場・A駐車場の出入口路面に亀裂が発生。	P駐車場	1	亀裂による負傷者をださない。	P駐車場利用者の帰宅手段の確保。	公共交通手段の案内。	C	津法連絡班 2名
		27	人社：調理実習中、天ぷら鍋に火が入り周囲に拡大。共通教育：化学実験中、薬品に引火し周囲に拡大。	人社3号館3F調理実習室	1	火災による負傷者をださない。火災を拡大させない。	初期消火を行い、鎮火させる。	使用しているガス栓を閉止する。	A	初期消火班 2名
火災の発生	火気使用場所、危険物貯蔵場所等について、その安全対策の程度に応じて一定割合で火災が発生する。	28	煙草火の落下により芝から出火。	人社2号館2Fベランダ	1	火災による負傷者をださない。火災を拡大させない。	初期消火を行い、鎮火させる。	灰皿を固定する。	A	初期消火班 2名
		29	来訪者同士の乗用車が衝突し出火。	人社2号館前	1	火災による負傷者をださない。火災を拡大させない。	初期消火を行い、鎮火させる。	消火器のメンテナンス。	A	初期消火班 2名
		30	ファンヒーターが転倒し出火。	人社3号館2F会議室	1	火災による負傷者をださない。火災を拡大させない。	初期消火を行い、鎮火させる。	転倒防止を講ずる。	A	初期消火班 2名
		31	現金の盗難が発生。	人社第1講義1F事務室	1	建物内の秩序を維持する。	事務室を空にしない。	緊急時の役割を明確にしておく。	B	通報連絡班 1名
		32	調理中の天ぷら鍋に火が入り周囲に拡大。	大学会館2F調理、3Fホール・ショップ、北福利1F調理課、2F喫茶	4	火災による負傷者を出さない。火災を拡大させない。	初期消火を行い、鎮火させる。	使用しているガス栓を閉止する。	B	避難誘導班 応急救護班 2名
人的被害	在館者数とその安全対策の程度に応じて、一定割合で人的被害が生じる。	33	転倒し頭部から出血する。	人社第1講義3F301講義室	1	応急手当てを行う。	負傷者が発生した階に応急救護所を確保し手当てを行う。	応急備品の常備。	A	避難誘導班 応急救護班 各1名
		34	屋外に出たところガラスの飛散により負傷する。	人社第1講義1F玄関前	1	応急手当てを行う。	負傷者が発生した場所に応急救護所を確保し手当てを行う。	応急備品の常備。	B	避難誘導班 応急救護班 各1名
		35	学生が恐怖感により動けなくなる。	人社第1講義3F301講義室 大学会館2F食堂	2	声をかけ安心してパニックを起こさせない。	避難場所へ優先的に誘導する。	専門家に要援護者の対応法についてレクチャを受けるなど、対応策を決めておく。	B	避難誘導班 応急救護班 各2名

被害の態様

被害想定

被害軽減のための目標

災害時の応急対策

予防的対策

自衛消防組織

災 害 想 定 表 【 中央図書館 】

建 物 用 途 ・ 規 模		用途：大学 構造：鉄筋コンクリート造 地上：3階 地下：地下1階 延床面積：約 10, 925 ㎡								
想 定 地 震 情 報		想定震度 震度6強			発生日時		1月20日（月曜日） 午前11時40分			
シ ナ リ オ		教職員数34名，学生数（閲覧者）300名，委託業者等人数 0名			天候：雪 積雪量：35cm		外気温：1℃			
被害種類と考慮すべき態様 （標準的な付与条件）		番号	災害想定 （被害の具体的事象）	被害 場所	被害数	防火防災安全上の目標設定	対応行動の具体化		活動優先度 A>B>C	必要 自衛消防組織
							応急的対策事項	予防的事項		
建物等の 基本的被害	新耐震設計基準に適合の場合、建築構造の大きな被害は考慮する必要はない	1	廊下の柱にひびが入り小被害あり。床は現状使用を継続する上で問題なし。	2F 玄関ロビー	1	避難すべきか現場で待機かの判断を15分以内に下す。	防災センターの委託業者，施設管理部施設業務課業務第二係長により，建物の損傷箇所を目視・確認する。	耐震診断，耐震補強工事を行う	A	安全防護班 2名
		2	外壁・窓ガラス・看板の一部が落下し，建物周囲にガラス破片が散乱。	2F 西側玄関屋外	1	散乱物による負傷者を出さない。	学生，教職員及び外部者を建物周囲へ近づけない。	立入り禁止措置範囲の事前把握。	B	安全防護班 2名
		3	天井の一部が落下。蛍光灯も落下しガラス片が飛散し危険な状態。	2F 閲覧室	1	散乱物による負傷者を出さない。	学生，教職員及び外部者を近づけない。ガラス破片を片付ける。	天井・器具・機器の固定，振止めの取り付け。	A	安全防護班 2名
建築設備等の被害	「官庁施設の総合耐震計画基準」等に基づき機能維持が図られる場合を除き，何らかの機能停止を想定する	1	エレベーターが最寄階到着後に停止。使用不可。閉じ込め事故発生。	1号機（企画課） 2号機（書庫）	2	閉じ込め者を全員救出する。	非常用インターホンにより負傷者有無の確認と状況説明を行う。消防隊・エレベーター会社へ連絡する。	エレベーター会社と復旧・救出フローの確認。	A	避難誘導班， 安全防護班， 応急救護班 各2名
		2	トイレの扉がゆがみ，閉じ込め事故発生。	2F 便所	1	閉じ込め者を全員救出する。	閉じ込め者がいないか確認する。	強制開放の方法を把握しておく。	A	避難誘導班， 安全防護班， 応急救護班 各2名
		3	配水管が折損し，水漏れる。	1F 湯沸室	1	避難経路の妨げにならないようにする。	室入口に水道使用禁止張り紙をする。配管工の手配と修理を行う。	設計・施工業者に配管の耐震性を確認。	B	安全防護班 2名
		4	空調・換気設備の配管が折損する。	屋上チラーユニット置場	1	冬季のため館内暖房の復旧を出来るだけ急ぐ。	配管工の手配と修理を行う。	設計・施工業者に配管の耐震性を確認。	B	安全防護班 2名
		5	保管してある灯油・混合油の保存缶が移動し，倒れたものもある。微量の漏洩はあったが着火源はなく火災にいたらなかった。	B1F 荷物室 B1F 除雪車置場	2	二次災害（火災）の発生防止。	燃料を回収する。	可燃物や不燃物を放置しない。	B	初期消火班 2名
避難施設等の被害	新耐震設計基準に適合の場合，避難施設の大きな被害は考慮する必要はない （主要な避難通路のうち一以上が使用に障害が発生することを想定する）	1	屋外の避難経路が積雪のため歩行できない。	2F 北側玄関前	1	避難経路を確保する。	除雪する。	除雪道具の確保・整備。	B	避難誘導班， 応急救護班 各2名
		2	玄関の扉枠が変形し出口が1箇所になる。	2F 西側玄関前	1	将棋倒しによる負傷者を出さない。	パニック防止のアナウンスを行う。適切な誘導を行う。	扉の耐久性を確認。	B	避難誘導班， 応急救護班 各2名
消防用設備等の被害	（天井等との接触や変異が大きいことからSPヘッドや自火報感知器等については破損するものと想定する）	1	障害物放置により，防火シャッターが閉鎖障害をおこす。	2F, 3F 閲覧室	2	煙による窒息被害を防止する。	誘導員の配置により立入り禁止措置をとる。	防火シャッター付近に物を置かない。	B	安全防護班 2名
		2	煙感知器配線の断線により防火扉が作動しない。	3F 閲覧室	1	煙による窒息被害を防止する。	誘導員の配置により立入り禁止措置をとる。	防火戸の機能点検を行う。	B	安全防護班 2名
		3	落下物により消火栓が開かない。	1F, B1F 書庫	2	消火活動に支障を来たさない。	落下物を排除する。	消火栓周囲の点検。	C	安全防護班 2名
		4	蓋の歪みで消火栓が開かない。	1F 書庫	1	消火活動に支障を来たさない。	工具等で試みる。それでも開かない場合は他の消防用設備を使用する。	消火栓の定期点検。	C	安全防護班 2名
収容物等の被害	（オフィス家具類，一般家電製品の転倒落下防止対策に関する指針等に基づいた固定措置が施されていない収容物の転倒落下を想定する）	1	マイクロリーダーが落下する。	3F マイクロ室	1	落下物による負傷者をださない。	落下物に近づかない。	家具・什器の固定化。万が一転倒しても避難経路が確保出来る位置に設置する。	C	安全防護班 2名
		2	ブックトラックが飛び出し人に衝突する。	1F 情報企画課事務室	1	衝突等による負傷者をださない。	避難通路を確保する。	移動時以外の固定化。	㊦	防護・安全班 2名
		3	書棚が転倒し書物が散乱する。	2F, 3F 閲覧室 B1F, 1F 書庫	4	落下物による負傷者をださない。	書棚の下敷きになった者の確認。	書棚の固定化。	A	安全防護班 2名
		4	展示棚が転倒し展示物が散乱する。	2F 展示室	1	落下物による負傷者をださない。	在室者がいないか確認し，施錠して入室禁止にする。	固定化。	B	安全防護班 2名

ライブラインの被害	ライブラインは使用できない、代替え措置（非常電源、貯水槽、無線通信手段）がなされている場合、その影響を軽減する	1	断水により、飲料水・トイレの使用ができない。	1F,2F,3F 便所	3	飲料水やトイレの水を確保する。	受水槽から水を取りトイレの水に利用する。「使用不可」の貼り紙をする。業者に依頼し修理を行う。	非常用飲料水の事前準備、最寄のトイレ場所等を把握しておく。	CB	安全防護班 2名 通報連絡班 1名
		2	停電する。	B1F 電気室	1	照明を確保する。	懐中電灯を用意する。	設備の耐震補強。懐中電灯の準備。	A	安全防護班 2名
		3	電話が不通になる。内線電話も使用できない。	1F 情報企画課 事務室	1	通信連絡が出来る環境を確保する。	休日時の緊急連絡網により個人の携帯電話で対処する。	緊急連絡網の整備。	B	通報連絡班 1名
		4	インターネットが不通になる。	1F 情報企画課 事務室	1	通信連絡が出来る環境を確保する。	不通の状況を総合メディア基盤センターへ連絡する。	連絡体制整備。	C	通報連絡班 1名
		5	障害者用駐車場の出入口路面上に亀裂が発生。	障害者用駐車場	1	亀裂による負傷者をださない。	障害者用駐車場利用者の帰宅手段の確保。	交通手段の案内。	C	通報連絡班 2名
火災の発生	火気使用場所、危険物貯蔵場所等について、その安全対策の程度に応じて一定の割合で火災が発生する 阪神淡路の火災 電気関係 (85) ガス関係 (13) 火種関係 (12) 石油関係 (6) その他 (18) 不明 (146)	1	大学会館でガス漏れ、火災が発生し、煙が流れてきた。	3F 閲覧室	1	火災による負傷者をださない。火災を拡大させない。	初期消火を行い、鎮火させる。	屋外に可燃物を置かない。	A	初期消火班 3名
		2	来訪者同士の乗用車が衝突し出火。	大学会館サービスヤード(駐車場)	1	火災による負傷者をださない。火災を拡大させない。	初期消火を行い、鎮火させる。	消火器のメンテナンス。	A	初期消火班 2名
		3	ファンヒーターが転倒し出火。	B1F 展示準備室	1	火災による負傷者をださない。火災を拡大させない。	初期消火を行い、鎮火させる。	転倒防止を講ずる。	A	初期消火班 2名
		4	現金の盗難が発生。	2F 閲覧カウンター内	1	建物内の秩序を維持する。	事務室を空にしない。	緊急時の役割を明確にしておく。	B	通報連絡班 1名
人的被害	在館者数とその安全対策の程度に応じて、一定割合で人的被害が生じる	1	転倒し頭部から出血する。	2F 閲覧室階段踊り場	1	応急手当てを行う。	負傷者が発生した階に応急救護所を確保し手当てを行う。	応急備品の常備。	A	避難誘導班、 応急救護班 各2名
		2	屋外に出たところガラスの飛散により負傷する。	2F 西側玄関屋外	1	応急手当てを行う。	負傷者が発生した場所に応急救護所を確保し手当てを行う。	応急備品の常備。	B	避難誘導班、 応急救護班 各2名
		3	学生が恐怖感により動けなくなる。	3F 閲覧室	1	声をかけ安心させてパニックを起こさせない。	避難場所へ優先的に誘導する。	専門家に要援護者の対応法についてレクチャを受けるなど、対応策を決めておく。	B	避難誘導班、 応急救護班 各2名

被害の態様

被害想定

被害軽減のための目標

災害時の応急対策

予防的対策

自衛消防組織

災 害 想 定 表 【 北 地 区 : 総 合 教 育 棟 】

建 物 用 途 ・ 規 模		用途：大学 ●総合教育1号館（構造・階数）R7（合計面積）4,666㎡ ●総合教育2号館（構造・階数）R5 5,070㎡ ●総合教育講義棟 R5 6,416㎡								
想 定 地 震 情 報		想定震度 震度6強		発生日時		1月20日（水曜日） 午前11時40分				
シ ナ リ オ		教職員数 120名, 学生数 1,821名, 委託業者等人数8名		天候：雪 積雪量：35cm 外気温：1℃						
被害種類と考慮すべき態様 (標準的な付与条件)		番号	災害想定 (被害の具体的事象)	被害場所	被害数	防火防災安全上の目標設定	対応行動の具体化		活動優先度 A>B>C	必要 自衛消防組織
							応急的対策事項	予防的事項		
建物等の 基本的被害	新耐震設計基準に適合の場合、建築構造の大きな被害は考慮する必要はない。	1	廊下の柱にひびが入り小被害あり。床は現状使用を継続する上で問題なし。	エントランスホール	2	避難すべきか現場で待機かの判断を15分以内に下す。	防災センターの委託業者、施設管理部施設業務課業務第二係長により、建物の損傷箇所を目視・確認する。	耐震診断、耐震補強工事を行う。	A	安全防護班 2名
		2	外壁・窓ガラス・看板の一部が落下し、建物周囲にガラス破片が散乱。	1号館201号室 講義棟551号室 2号館506号室	3	散乱物による負傷者を出さない。	学生、教職員及び外部者を建物周囲へ近づけない。	立入り禁止措置範囲の事前把握。	B	安全防護班 2名
		3	天井の一部が落下。蛍光灯も落下しガラス片が飛散し危険な状態。	2号館471号室	1	散乱物による負傷者を出さない。	学生、教職員及び外部者を近づけない。ガラス破片を片付ける。	天井・器具・機器の固定、振止めの取り付け。	A	安全防護班 2名
		4	地下通路の天井、一部が外れぶら下がっている。	2号館地下通路	1	ぶら下がった物による負傷者を出さない。	学生、教職員及び外部者を近づけない。容易に取り外すことが可能なら取り外す。	天井・器具・機器の固定。	B	安全防護班 2名
建築設備等の被害	「官庁施設の総合耐震計画基準」等に基づき機能維持が図られる場合を除き、何らかの機能停止を想定する。	5	エレベーターが最寄階に到着後停止。使用不可。閉じ込め事故発生。	1・2号館EV	2	閉じ込め者を全員救出する。	非常用インターホンにより負傷者有無の確認と状況説明を行う。消防隊・エレベーター会社へ連絡する。	エレベーター会社と復旧・救出フローの確認。	A	安全防護班 避難誘導班 各2名
		6	配水管が折損し、水漏れる。	全棟	15	避難経路の妨げにならないようにする。	館内に水道使用の禁止をアナウンスする。配管工の手配と修理を行う。	設計・施工業者に配管の耐震性を確認。	B	安全防護班 2名
		7	空調・換気設備の配管が折損する。	講義棟547号室	1	ネットワークサーバー室の温度を一定に保つ必要があるため、エアコンの復旧を出来るだけ急ぐ。	配管工の手配と修理を行う。	設計・施工業者に配管の耐震性を確認。	B	安全防護班 2名
		8	保管してある灯油・混合油・ガソリンの保存缶が移動し、倒れたものもある。微量の漏洩はあったが着火源はなく火災にいたらなかった。	車庫、物品倉庫	1	二次災害（火災）の発生防止。	燃料を回収する。	可燃物や不燃物を放置しない。	B	初期消火班 2名
避難施設等の被害	新耐震設計基準に適合の場合、避難施設の大きな被害は考慮する必要はない。	9	事務室の食器棚が転倒し、ガラスやコップの破片が散乱する。	管理係 学務係	2	転倒・落下物による負傷者をださない。	転倒しそうな物に近づかない。	家具・什器の固定化。万が一転倒しても避難経路が確保出来る位置に設置する。	C	安全防護班 2名
		10	大講義室（席数262名）の扉枠が変形し出口がふさがる。	講義棟241号室	1	声をかけ安心させパニックを起こさせないようにする。	パニック防止のアナウンスを行う。適切な誘導を行う。	扉の耐久性を確認。	B	避難誘導班 応急救護班 各2名
消防用設備等の被害	(天井等との接触や変異が大きいことからSPヘッドや自火報感知器等については破損するものと想定する。)	11	障害物放置により、防火シャッターが閉鎖障害をおこす。	講義棟1階	1	煙による窒息被害を防止する。	誘導員の配置により立入り禁止措置をとる。	防火シャッター付近に物を置かない。	B	安全防護班 2名
		12	煙感知器配線の断線により防火扉が作動しない。	講義棟1階通路	1	煙による窒息被害を防止する。	誘導員の配置により立入り禁止措置をとる。	防火戸の機能点検を行う。	B	安全防護班 2名
		13	落下物により消火栓が開かない。	1号館4階 屋内消火栓	1	消火活動に支障を来たさない。	落下物を排除する。	消火栓周囲の点検。	C	安全防護班 2名
		14	蓋の歪みで消火栓が開かない。	2号館3階 屋内消火栓	1	消火活動に支障を来たさない。	工具等で試みる。それでも開かない場合は他の消防用設備を使用する。	消火栓の定期点検。	C	安全防護班 2名
収容物等の被害	(オフィス家具類、一般家電製品の転倒落下防止対策に関する指針等に基づいた固定措置が施されていない収容物の転倒落下を想定する。)	15	事務室のテレビが落下する。	管理係	1	落下物による負傷者をださない。	落下物に近づかない。	家具・什器の固定化。万が一転倒しても避難経路が確保出来る位置に設置する。	C	安全防護班 2名
		16	天井吊り下げ式のエアコンが外れる。	講義棟246号室	1	落下物による負傷者をださない。	完全に取り除く。	固定化。	C	安全防護班 2名
		17	書棚が転倒し書物が散乱する。	管理係	1	落下物による負傷者をださない。	書棚の下敷きになった者の確認。	書棚の固定化。	A	安全防護班 2名
		18	教材が転倒し散乱する。	2号館506号室	4	落下物による負傷者をださない。	在室者がいないか確認し、施錠して入室禁止にする。	固定化。	B	安全防護班 2名
ライフラインの被害	ライフラインは使用できない。代替え措置(非常電源、貯水槽、無線通信手段)がなされている場合、その影響を軽減する。	19	断水により、飲料水・トイレの使用ができない。	1号館5階	1	下階を利用する。	「使用不可」の貼紙をする。	最寄のトイレ場所等を把握しておく。	C	安全防護班 2名 通報連絡班 1名
		20	停電する。	全棟	不明	照明を確保する。	懐中電灯を用意する。	設備の耐震補強。懐中電灯の準備。	A	安全防護班 2名
		21	電話が不通になる。内線電話も使用できない。	管理係	1	通信連絡が出来る環境を確保する。	休日時の緊急連絡網により個人の携帯電話で対処する。	緊急連絡網の整備。	B	通報連絡班 1名
		22	インターネットが不通になる。	管理係	1	通信連絡が出来る環境を確保する。	不通の状況を情報部へ連絡する。	連絡体制整備。	C	通報連絡班 1名
		25	A駐車場の出入口路面上に亀裂が発生。	A駐車場	1	亀裂による負傷者をださない。	A駐車場利用者の帰宅手段の確保。	公共交通手段の案内。	C	通報連絡班 2名
火災	火気使用場所、危険物貯蔵場所等について、その安全対策	26	化学実験中、薬品に火が入り周囲に拡大。	2号館767号室	1	火災による負傷者をださない。火災を拡大させない。	初期消火を行い、鎮火させる。	使用している薬品の安全な使用を徹底する。	A	初期消火班 3名

の発生	の程度に応じて一定の割合で火災が発生する。	27	煙草火の落下により灰皿から出火。	1号館灰皿設置場所	1	火災による負傷者をださない。火災を拡大させない。	初期消火を行い、鎮火させる。	灰皿を固定する。	A	初期消火班 2名
		28	来訪者同士の乗用車が衝突し出火。	1号館玄関前	1	火災による負傷者をださない。火災を拡大させない。	初期消火を行い、鎮火させる。	消火器のメンテナンス。	A	初期消火班 2名
		29	ファンヒーターが転倒し出火。	管理係	1	火災による負傷者をださない。火災を拡大させない。	初期消火を行い、鎮火させる。	転倒防止を講ずる。	A	初期消火班 2名
		30	現金の盗難が発生。	学務係	1	建物内の秩序を維持する。	事務室を空にしない。	緊急時の役割を明確しておく。	B	通報連絡班 1名
人的被害	在館者数とその安全対策の程度に応じて、一定割合で人的被害が生じる。	31	転倒し頭部から出血する。	講義棟341号室	1	応急手当てを行う。	負傷者が発生した階に応急救護所を確保し手当てを行う。	応急備品の常備。	A	避難誘導班 応急救護班 各2名
		32	屋外に出たところガラスの飛散により負傷する。	1号館玄関前	1	応急手当てを行う。	負傷者が発生した場所に応急救護所を確保し手当てを行う。	応急備品の常備。	B	避難誘導班 応急救護班 各2名
		33	学生が恐怖感により動けなくなる。	2号館 361号室	1	声をかけ安心させてパニックを起こさせない。	避難場所へ優先的に誘導する。	専門家に要援護者の対応法についてレクチャを受けるなど、対応策を決めておく。	B	避難誘導班 応急救護班 各2名

被害の態様

被害想定

被害軽減のための目標

災害時の応急対策

予防的対策

自衛消防組織

防災対策委員会等の構成一覧

角間キャンパス北地区 防災管理委員会委員名簿		
区 分	職 名	備 考
委 員 長	人間社会学域・研究域長	
副委員長	人間社会系事務部長	防災管理者 北地区自衛消防組織：地区隊隊長
委 員	情報部長	北地区自衛消防組織：地区隊副隊長
委 員	人間社会系事務部総務課長	北地区自衛消防組織：班長 防災担当責任者
委 員	人間社会系事務部会計課長	北地区自衛消防組織：班長
委 員	人間社会系事務部学生課長	北地区自衛消防組織：班長
委 員	学生部基幹教育支援課長	北地区自衛消防組織：班長
委 員	情報部情報企画課長	防災担当責任者 北地区自衛消防組織：班長
委 員	学生部学務課長	防災担当責任者
委 員	学生部学生支援課長	防災担当責任者
委 員	施設部施設企画課副課長	防災担当責任者
委 員	総務部総務課長	防災担当責任者
委 員	施設部施設企画課長	防災担当責任者
委 員	図書館長	
委 員	資料館長	
委 員	共通教育機構長	
委 員	埋蔵文化財調査センター長	

施設名:人間社会1号館

棟番号	棟名称	階	部屋番号	新部屋名称	室面積(㎡)	使用学類等名	防火担当者	火元責任者
1	人間社会1号館	B	B 01	倉庫①		学域共通	会計課長	調達係長
1	人間社会1号館	B	B 02	人文学類資料保管室	50	人文学類	学生課長	教務係長
1	人間社会1号館	B	B 03	人文学類学生自習室	15	人文学類	人文学類長	人文学類教務委員
1	人間社会1号館	B	B 04	入試物品倉庫	15	学域共通	学生課長	入試係長
1	人間社会1号館	B	B 05	経済学類資料保管室	52	経済学類	学生課長	教務係長
1	人間社会1号館	B	B 06	保管庫	15	学域共通	会計課長	調達係長
1	人間社会1号館	B	B 07	法学類第4学生自習室	15	法学類	法学類長	控室・自習室管理委員
1	人間社会1号館	B	B 08	法学類資料保管室	52	法学類	学生課長	教務係長
1	人間社会1号館	B	B 09	電気室	85	学域共通	施設管理課長	電気係長
1	人間社会1号館	B	B 10	設備機械室①	48	学域共通	施設管理課長	機械係長
1	人間社会1号館	B	B 11	設備機械室②	15	学域共通	施設管理課長	機械係長
1	人間社会1号館	B	B 12	飼育準備室	32	人文学類	人文学類長	専門分野主任
1	人間社会1号館	B	B 12-2	動物飼育室	23	人文学類	人文学類長	専門分野主任
1	人間社会1号館	B	B 13	倉庫②		学域共通	会計課長	調達係長
1	人間社会1号館	B	地下1階	エレベータ室	6	学域共通	総務課長	総務係長
1	人間社会1号館	B	地下1階	配管トレンチ	11	学域共通	総務課長	総務係長
1	人間社会1号館	B	地下1階	便所	3	学域共通	総務課長	総務係長
1	人間社会1号館	B	地下1階	廊下及び階段	28	学域共通	総務課長	総務係長
1	人間社会1号館	1	101	工作室	15	人文学類	人文学類長	専門分野主任
1	人間社会1号館	1	101-2	暗室	4	人文学類	人文学類長	専門分野主任
1	人間社会1号館	1	102	心理学第1実験室	19	人文学類	人文学類長	専門分野主任
1	人間社会1号館	1	103	心理学第1小実験室	9	人文学類	人文学類長	専門分野主任
1	人間社会1号館	1	104	集団実験室	38	人文学類	人文学類長	専門分野主任
1	人間社会1号館	1	104-2	観察室	9	人文学類	人文学類長	専門分野主任
1	人間社会1号館	1	105	会議室	38	学域共通	人文学類長	専門分野主任
1	人間社会1号館	1	106	教員控室	38	人文・地域・国際共有	総務課長	総務係長
1	人間社会1号館	1	107	心理学研究室	56	人文学類	人文学類長	専門分野主任
1	人間社会1号館	1	108	心理学計算機室	19	人文学類	人文学類長	専門分野主任
1	人間社会1号館	1	109	生理測定準備室	15	人文学類	人文学類長	専門分野主任
1	人間社会1号館	1	109-2	生理測定室	15	人文学類	人文学類長	専門分野主任
1	人間社会1号館	1	109-3	心理学第2小実験室	8	人文学類	人文学類長	専門分野主任
1	人間社会1号館	1	110	教員研究室	19	人文学類	人文学類長	使用教員
1	人間社会1号館	1	111	教員研究室	19	人文学類	人文学類長	使用教員
1	人間社会1号館	1	112	印刷室	19	学域共通	総務課長	総務係長
1	人間社会1号館	1	113	教員研究室	19	人文学類	人文学類長	使用教員
1	人間社会1号館	1	114	人間社会学域長室・人文学類長室	38	学域共通	総務課長	総務係長
1	人間社会1号館	1	115	教務員室	38	人文・地域・国際共有	総務課長	総務係長
1	人間社会1号館	1	1階	便所及び湯沸室	35	学域共通	総務課長	総務係長
1	人間社会1号館	1	1階	学生ラウンジ	38	学域共通	学生課長	学生支援係長
1	人間社会1号館	1	1階	廊下及び階段	168	学域共通	総務課長	総務係長
1	人間社会1号館	2	201	心理検査室	19	人文学類	人文学類長	専門分野主任
1	人間社会1号館	2	202	心理学第3実験室	19	人文学類	人文学類長	専門分野主任
1	人間社会1号館	2	203	心理学第3小実験室	19	人文学類	人文学類長	専門分野主任
1	人間社会1号館	2	203-2	心理学第2実験室	9	人文学類	人文学類長	専門分野主任
1	人間社会1号館	2	204	弱電工作室	9	人文学類	人文学類長	専門分野主任
1	人間社会1号館	2	205	人社研205院生研究室	28	人文学類 人間社会環境研究科	人間社会環境研究科長	施設担当運営委員
1	人間社会1号館	2	206	教員研究室	19	人文学類	人文学類長	使用教員
1	人間社会1号館	2	207	教員研究室	19	人文学類	人文学類長	使用教員
1	人間社会1号館	2	208	社会学研究室	56	人文学類	人文学類長	専門分野主任
1	人間社会1号館	2	209	教員研究室	19	人文学類	人文学類長	使用教員
1	人間社会1号館	2	210	文化人類学・地域プランニング研究室	56	人文・地域共有	人文学類長	専門分野主任
1	人間社会1号館	2	211	文化人類学・地域プランニング実習室	38	人文・地域共有	人文学類長	専門分野主任
1	人間社会1号館	2	212	教員研究室	19	人文学類	人文学類長	使用教員
1	人間社会1号館	2	213	教員研究室	19	人文学類	人文学類長	使用教員
1	人間社会1号館	2	214	教員研究室	19	人文学類	人文学類長	使用教員
1	人間社会1号館	2	215	社会学資料室	19	人文学類	人文学類長	専門分野主任
1	人間社会1号館	2	216	社会学実習室	38	人文学類	人文学類長	専門分野主任
1	人間社会1号館	2	217	社会学機材室	19	人文学類	人文学類長	専門分野主任

施設名:人間社会1号館

棟番号	棟名称	階	部屋番号	新部屋名称	室面積(㎡)	使用学類等名	防火担当者	火元責任者
1	人間社会1号館	2	218	207演習室	38	演習室	学生課長	教務係長
1	人間社会1号館	2	219	学生控え室	38	人文学類	人文学類長	人文学類教務委員
1	人間社会1号館	2	2階	便所及び湯沸室	35	学域共通	総務課長	総務係長
1	人間社会1号館	2	2階	廊下及び階段	142	学域共通	総務課長	総務係長
1	人間社会1号館	3	301	哲学・人間学研究室	47	人文学類	人文学類長	専門分野主任
1	人間社会1号館	3	302	フィールド文化学・比較文化研究室	47	人文学類	人文学類長	専門分野主任
1	人間社会1号館	3	303	教員研究室	19	人文学類	人文学類長	使用教員
1	人間社会1号館	3	304	教員研究室	19	人文学類	人文学類長	使用教員
1	人間社会1号館	3	305	日本史学資料室	19	人文学類	人文学類長	専門分野主任
1	人間社会1号館	3	306	日本史学研究室	56	人文学類	人文学類長	専門分野主任
1	人間社会1号館	3	307	教員研究室	19	人文学類	人文学類長	使用教員
1	人間社会1号館	3	308	教員研究室	19	人文学類	人文学類長	使用教員
1	人間社会1号館	3	309	教員研究室	19	人文学類	人文学類長	使用教員
1	人間社会1号館	3	310	教員研究室	19	人文学類	人文学類長	使用教員
1	人間社会1号館	3	311	教員研究室	19	人文学類	人文学類長	使用教員
1	人間社会1号館	3	312	教員研究室	19	人文学類	人文学類長	使用教員
1	人間社会1号館	3	313	教員研究室	19	人文学類	人文学類長	使用教員
1	人間社会1号館	3	314	教員研究室	19	人文学類	人文学類長	使用教員
1	人間社会1号館	3	315	教員研究室	19	人文学類	人文学類長	使用教員
1	人間社会1号館	3	316	東洋史学研究室	58	人文学類	人文学類長	専門分野主任
1	人間社会1号館	3	317	教員研究室	19	人文学類	人文学類長	使用教員
1	人間社会1号館	3	318	プロジェクト研究室	19	人文学類	人文学類長	使用教員
1	人間社会1号館	3	319	フィールド文化学・考古学研究室	38	人文学類	人文学類長	専門分野主任
1	人間社会1号館	3	3階	便所及び湯沸室	35	学域共通	総務課長	総務係長
1	人間社会1号館	3	3階	廊下及び階段	141	学域共通	総務課長	総務係長
1	人間社会1号館	4	401	教員研究室	19	地域創造学類	地域創造学類長	使用教員
1	人間社会1号館	4	402	教員研究室	19	地域創造学類	地域創造学類長	使用教員
1	人間社会1号館	4	403	文化遺産学資料室	19	人文学類	人文学類長	専門分野主任
1	人間社会1号館	4	404	地理学・地域創造製図室	38	人文・地域共有	人文学類長	専門分野主任
1	人間社会1号館	4	405	地理学・地域創造研究室	75	人文・地域共有	人文学類長	専門分野主任
1	人間社会1号館	4	406	地理学実習室	38	人文・地域共有	人文学類長	専門分野主任
1	人間社会1号館	4	407	教員研究室	19	人文学類	人文学類長	使用教員
1	人間社会1号館	4	408	教員研究室	19	人文学類	人文学類長	使用教員
1	人間社会1号館	4	409	教員研究室	19	人文学類	人文学類長	使用教員
1	人間社会1号館	4	410	教員研究室	19	人文学類	人文学類長	使用教員
1	人間社会1号館	4	411	教員研究室	19	人文学類	人文学類長	使用教員
1	人間社会1号館	4	412	教員研究室	19	人文学類	人文学類長	使用教員
1	人間社会1号館	4	413	西洋史学研究室	56	人文学類	人文学類長	専門分野主任
1	人間社会1号館	4	414	考古学研究室	56	人文学類	人文学類長	専門分野主任
1	人間社会1号館	4	415	考古学実習室	38	人文学類	人文学類長	専門分野主任
1	人間社会1号館	4	416	人社研416院生研究室	38	人間社会環境研究科	人間社会環境研究科長	施設担当運営委員
1	人間社会1号館	4	4階	便所及び湯沸室	35	学域共通	総務課長	総務係長
1	人間社会1号館	4	4階	廊下及び階段	137	学域共通	総務課長	総務係長
1	人間社会1号館	5	501	中国語・中国文学研究室	47	人文学類	人文学類長	専門分野主任
1	人間社会1号館	5	502	仏語・仏文学研究室	47	人文学類	人文学類長	専門分野主任
1	人間社会1号館	5	503	独語・独文学研究室	56	人文学類	人文学類長	専門分野主任
1	人間社会1号館	5	504	人社研504院生研究室	19	人間社会環境研究科	人間社会環境研究科長	施設担当運営委員
1	人間社会1号館	5	505	人社研505院生研究室	19	人間社会環境研究科	人間社会環境研究科長	施設担当運営委員
1	人間社会1号館	5	506	人社研506院生研究室	19	人間社会環境研究科	人間社会環境研究科長	施設担当運営委員
1	人間社会1号館	5	507	教員研究室	19	人文学類	人文学類長	使用教員
1	人間社会1号館	5	508	教員研究室	19	人文学類	人文学類長	使用教員
1	人間社会1号館	5	509	国語・国文学研究室	75	人文学類	人文学類長	専門分野主任
1	人間社会1号館	5	510	英語・英米文学研究室	75	人文学類	人文学類長	専門分野主任
1	人間社会1号館	5	511	教員研究室	19	人文学類	人文学類長	使用教員
1	人間社会1号館	5	512	教員研究室	19	人文学類	人文学類長	使用教員
1	人間社会1号館	5	513	教員研究室	19	人文学類	人文学類長	使用教員
1	人間社会1号館	5	514	502演習室	19	演習室	学生課長	教務係長
1	人間社会1号館	5	515	人社研515院生研究室	38	人間社会環境研究科	人間社会環境研究科長	施設担当運営委員
1	人間社会1号館	5	5階	便所及び湯沸室	35	学域共通	総務課長	総務係長
1	人間社会1号館	5	5階	廊下及び階段	138	学域共通	総務課長	総務係長

施設名:人間社会1号館

棟番号	棟名称	階	部屋番号	新部屋名称	室面積(㎡)	使用学類等名	防火担当者	火元責任者
1	人間社会1号館	6	601	教員研究室	19	人文学類	人文学類長	使用教員
1	人間社会1号館	6	602	認知科学共同研究室	19	人文学類	人文学類長	専門分野主任
1	人間社会1号館	6	603	教員研究室	19	国際学類	国際学類長	使用教員
1	人間社会1号館	6	604	教員研究室	19	国際文化資源学 研究センター	国際文化資源学研 究センター長	使用教員
1	人間社会1号館	6	605	教員研究室	19	新学術創成研究機 構	新学術創成研究機構長	使用教員
1	人間社会1号館	6	606	教員研究室	19	国際学類	国際学類長	使用教員
1	人間社会1号館	6	607	言語学実験室	28	人文学類	人文学類長	専門分野主任
1	人間社会1号館	6	607-2	音声学実験室	19	人文学類	人文学類長	専門分野主任
1	人間社会1号館	6	608	言語学研究室	47	人文学類	人文学類長	専門分野主任
1	人間社会1号館	6	609	教員研究室	19	人文学類	人文学類長	使用教員
1	人間社会1号館	6	610	教員研究室	19	人文学類	人文学類長	使用教員
1	人間社会1号館	6	611	教員研究室	19	国際学類	国際学類長	使用教員
1	人間社会1号館	6	612	教員研究室	19	人文学類	人文学類長	使用教員
1	人間社会1号館	6	613	教員研究室	19	国際学類	国際学類長	使用教員
1	人間社会1号館	6	614	教員研究室	19	人文学類	人文学類長	使用教員
1	人間社会1号館	6	615	教員研究室	19	人文学類	人文学類長	使用教員
1	人間社会1号館	6	616	教員研究室	19	人文学類	人文学類長	使用教員
1	人間社会1号館	6	617	教員研究室	19	人文学類	人文学類長	使用教員
1	人間社会1号館	6	618	教員研究室	19	人文学類	人文学類長	使用教員
1	人間社会1号館	6	619	教員研究室	19	国際学類	国際学類長	使用教員
1	人間社会1号館	6	620	教員研究室	19	人文学類	人文学類長	使用教員
1	人間社会1号館	6	621	教員研究室	19	人文学類	人文学類長	使用教員
1	人間社会1号館	6	622	教員研究室	19	人文学類	人文学類長	使用教員
1	人間社会1号館	6	623	教員研究室	19	人文学類	人文学類長	使用教員
1	人間社会1号館	6	624	教員研究室	19	人文学類	人文学類長	使用教員
1	人間社会1号館	6	6階	便所及び湯沸室	35	学域共通	総務課長	総務係長
1	人間社会1号館	6	6階	廊下及び階段	135	学域共通	総務課長	総務係長
1	人間社会1号館	R	塔屋	水槽室①	46	学域共通	施設管理課長	機械係長
1	人間社会1号館	R	塔屋	エレベータ機械室	13	学域共通	施設管理課長	機械係長
1	人間社会1号館	R	塔屋	廊下及び階段	24	学域共通	総務課長	総務係長

施設名：人間社会2号館

棟番号	棟名称	階	部屋番号	新部屋名称	室面積 (㎡)	使用学類等名	防火担当者	火元責任者
2	人間社会2号館	1	161	設備機械室③	53	学域共通	施設管理課長	機械係長
2	人間社会2号館	1	162	物品保管倉庫	48	学域共通	会計課長	調達係長
2	人間社会2号館	1	164	経済学類第1学生自習室	48	経済学類	経済学類長	控室・自習室管理委員
2	人間社会2号館	1	166	経済学類第3学生自習室	24	経済学類	経済学類長	控室・自習室管理委員
2	人間社会2号館	1	167	法学類第1学生自習室	24	法学類	法学類長	控室・自習室管理委員
2	人間社会2号館	1	168	法学類第2学生自習室	24	法学類	法学類長	控室・自習室管理委員
2	人間社会2号館	1	169	法学類第3学生自習室	24	法学類	法学類長	控室・自習室管理委員
2	人間社会2号館	1	170	法学類・経済学類共通学生控室	96	(経済・法学類共有)	法学類長	控室・自習室管理委員
2	人間社会2号館	1	1階	エレベータ室		学域共通	総務課長	総務係長
2	人間社会2号館	1	1階	EPS		学域共通	施設管理課長	電気係長
2	人間社会2号館	1	1階	学生課倉庫		学域共通	学生課長	教務係長
2	人間社会2号館	1	1階	事務部倉庫		学域共通	総務課長	総務係長
2	人間社会2号館	1	1階	廊下及び階段	29	学域共通	総務課長	総務係長
2	人間社会2号館	2	261	印刷室	24	学域共通	総務課長	総務係長
2	人間社会2号館	2	262	事務部書類倉庫	71	学域共通	総務課長	総務係長
2	人間社会2号館	2	263	非常勤講師控室	24	学域共通	総務課長	総務係長
2	人間社会2号館	2	264	女子更衣室	24	学域共通	総務課長	総務係長
2	人間社会2号館	2	265	経済学類長室	48	学域共通	総務課長	総務係長
2	人間社会2号館	2	267	清掃員控室	24	学域共通	会計課長	調達係長
2	人間社会2号館	2	269	会計課室	95	学域共通	会計課長	経理係長
2	人間社会2号館	2	270	総務課室	95	学域共通	総務課長	総務係長
2	人間社会2号館	2	271	事務部長室	48	学域共通	総務課長	総務係長
2	人間社会2号館	2	272	人間社会学域長室	48	学域共通	総務課長	総務係長
2	人間社会2号館	2	273	法学類長室	48	学域共通	総務課長	総務係長
2	人間社会2号館	2	274	人間社会環境研究科長室	24	学域共通	総務課長	総務係長
2	人間社会2号館	2	275	救急控室	24	学域共通	総務課長	総務係長
2	人間社会2号館	2	2階	便所及び湯沸室	35	学域共通	総務課長	総務係長
2	人間社会2号館	2	2階	廊下及び階段	176	学域共通	総務課長	総務係長
2	人間社会2号館	3	361	経済学類講師控室	24	経済学類	経済学類長	使用教員
2	人間社会2号館	3	362	多目的演習室	71	学域共通	学生課長	教務係長
2	人間社会2号館	3	363	人社研363院生研究室	24	人間社会環境研究科	人間社会環境研究科長	施設担当運営委員
2	人間社会2号館	3	364	人社研364院生研究室	24	人間社会環境研究科	人間社会環境研究科長	施設担当運営委員
2	人間社会2号館	3	365	人社研365院生研究室	48	人間社会環境研究科	人間社会環境研究科長	施設担当運営委員
2	人間社会2号館	3	366	第2会議室	48	学域共通	総務課長	総務係長
2	人間社会2号館	3	367	会議準備室	24	学域共通	総務課長	総務係長
2	人間社会2号館	3	368	人社研368院生研究室	24	人間社会環境研究科	人間社会環境研究科長	施設担当運営委員
2	人間社会2号館	3	369	人社研369院生研究室	24	人間社会環境研究科	人間社会環境研究科長	施設担当運営委員
2	人間社会2号館	3	370	人社研370院生研究室	24	人間社会環境研究科	人間社会環境研究科長	施設担当運営委員
2	人間社会2号館	3	371	人社研371院生研究室	24	人間社会環境研究科	人間社会環境研究科長	施設担当運営委員
2	人間社会2号館	3	372	法学類学習室	24	法学類	法学類長	控室・自習室管理委員
2	人間社会2号館	3	373	人社研373院生研究室	71	人間社会環境研究科	人間社会環境研究科長	施設担当運営委員
2	人間社会2号館	3	374-1	人社研374-1院生研究室	40	人間社会環境研究科	人間社会環境研究科長	施設担当運営委員
2	人間社会2号館	3	374-2	人社研374-2院生研究室	31	人間社会環境研究科	人間社会環境研究科長	施設担当運営委員
2	人間社会2号館	3	375	総務課分室	24	学域共通	総務課長	総務係長
2	人間社会2号館	3	376	第1会議室	95	学域共通	総務課長	総務係長
2	人間社会2号館	3	3階	便所及び湯沸室	35	学域共通	総務課長	総務係長
2	人間社会2号館	3	3階	廊下及び階段	142	学域共通	総務課長	総務係長
2	人間社会2号館	4	461	経済学類図書室	190	経済学類	経済学類長	図書室職員
2	人間社会2号館	4	462	第1資料室	48	経済学類	経済学類長	図書室職員
2	人間社会2号館	4	463	資料室	24	経済学類	経済学類長	図書室職員
2	人間社会2号館	4	464	教務員室	48	経済学類	総務課長	総務係長
2	人間社会2号館	4	465	教員控室	48	経済学類	経済学類長	総務係長
2	人間社会2号館	4	466	教員研究室	24	経済学類	経済学類長	使用教員
2	人間社会2号館	4	467	第2資料室	49	経済学類	経済学類長	使用教員
2	人間社会2号館	4	468	教員研究室	24	経済学類	経済学類長	使用教員
2	人間社会2号館	4	469	教員研究室	24	経済学類	経済学類長	使用教員

施設名：人間社会2号館

棟番号	棟名称	階	部屋番号	新部屋名称	室面積 (㎡)	使用学類等名	防火担当者	火元責任者
2	人間社会2号館	4	470	教員研究室	24	経済学類	経済学類長	使用教員
2	人間社会2号館	4	471	教員研究室	24	地域創造学類	地域創造学類長	使用教員
2	人間社会2号館	4	472	教員研究室	24	経済学類	経済学類長	使用教員
2	人間社会2号館	4	473	教員研究室	24	経済学類	経済学類長	使用教員
2	人間社会2号館	4	474	教員研究室	24	地域創造学類	地域創造学類長	使用教員
2	人間社会2号館	4	475	教員研究室	24	経済学類	経済学類長	使用教員
2	人間社会2号館	4	476	教員研究室	24	経済学類	経済学類長	使用教員
2	人間社会2号館	4	4階	便所及び湯沸室	35	学域共通	総務課長	総務係長
2	人間社会2号館	4	4階	廊下及び階段	136	学域共通	総務課長	総務係長
2	人間社会2号館	5	561	教員研究室	24	経済学類	経済学類長	使用教員
2	人間社会2号館	5	562	教員研究室	24	国際学類	国際学類長	使用教員
2	人間社会2号館	5	563	教員研究室	24	経済学類	経済学類長	使用教員
2	人間社会2号館	5	564	教員研究室	24	経済学類	経済学類長	使用教員
2	人間社会2号館	5	565	教員研究室	24	経済学類	経済学類長	使用教員
2	人間社会2号館	5	566	教員研究室	24	経済学類	経済学類長	使用教員
2	人間社会2号館	5	567	教員研究室	24	経済学類	経済学類長	使用教員
2	人間社会2号館	5	568	教員研究室	24	経済学類	経済学類長	使用教員
2	人間社会2号館	5	569	教員研究室	24	経済学類	経済学類長	使用教員
2	人間社会2号館	5	570	教員研究室	24	経済学類	経済学類長	使用教員
2	人間社会2号館	5	571	教員研究室	24	経済学類	経済学類長	使用教員
2	人間社会2号館	5	572	第1実習室	48	学域共通(講義室)	学生課長	教務係長
2	人間社会2号館	5	573	第3会議室	48	学域共通	総務課長	総務係長
2	人間社会2号館	5	574	教員研究室	24	経済学類	経済学類長	使用教員
2	人間社会2号館	5	575	教員研究室	24	経済学類	経済学類長	使用教員
2	人間社会2号館	5	576	教員研究室	24	経済学類	経済学類長	使用教員
2	人間社会2号館	5	577	教員研究室	24	経済学類	経済学類長	使用教員
2	人間社会2号館	5	578	教員研究室	24	経済学類	経済学類長	使用教員
2	人間社会2号館	5	579	教員研究室	24	地域創造学類	地域創造学類長	使用教員
2	人間社会2号館	5	580	教員研究室	24	経済学類	経済学類長	使用教員
2	人間社会2号館	5	581	教員研究室	24	経済学類	経済学類長	使用教員
2	人間社会2号館	5	582	教員研究室	24	地域創造学類	地域創造学類長	使用教員
2	人間社会2号館	5	583	教員研究室	24	経済学類	経済学類長	使用教員
2	人間社会2号館	5	584	教員研究室	24	経済学類	経済学類長	使用教員
2	人間社会2号館	5	585	教員研究室	24	経済学類	経済学類長	使用教員
2	人間社会2号館	5	5階	便所及び湯沸室	35	学域共通	総務課長	総務係長
2	人間社会2号館	5	5階	廊下及び階段	134	学域共通	総務課長	総務係長
2	人間社会2号館	6	661	法学類図書室	95	法学類	法学類長	図書室職員
2	人間社会2号館	6	661-2	法学類図書室	95	法学類	法学類長	図書室職員
2	人間社会2号館	6	662	法学類図書室	71	法学類	法学類長	図書室職員
2	人間社会2号館	6	663	第2実習室	48	学域共通(講義室) 利用教員数で比例計	学生課長	教務係長
2	人間社会2号館	6	664	研究室事務室	48	算	総務課長	総務係長
2	人間社会2号館	6	665	教員研究室	24	法学類	法学類長	使用教員
2	人間社会2号館	6	666	教員研究室	24	法学類	法学類長	使用教員
2	人間社会2号館	6	667	教員研究室	24	法務研究科	法務研究科長	使用教員
2	人間社会2号館	6	668	教員研究室	24	法務研究科	法務研究科長	使用教員
2	人間社会2号館	6	669	教員研究室	24	法学類	法学類長	使用教員
2	人間社会2号館	6	670	教員研究室	24	法学類	法学類長	使用教員
2	人間社会2号館	6	671	教員研究室	24	法務研究科	法務研究科長	使用教員
2	人間社会2号館	6	672	教員研究室	24	国際学類	国際学類長	使用教員
2	人間社会2号館	6	673	教員研究室	24	法学類	法学類長	使用教員
2	人間社会2号館	6	674	教員研究室	24	法務研究科	法務研究科長	使用教員
2	人間社会2号館	6	675	教員研究室	24	法学類	法学類長	使用教員
2	人間社会2号館	6	676	教員研究室	24	法学類	法学類長	使用教員
2	人間社会2号館	6	6階	便所及び湯沸室	35	学域共通	総務課長	総務係長
2	人間社会2号館	6	6階	廊下及び階段	137	学域共通	総務課長	総務係長
2	人間社会2号館	7	761	教員研究室	24	法学類	法学類長	使用教員

施設名:人間社会2号館

棟番号	棟名称	階	部屋番号	新部屋名称	室面積 (㎡)	使用学類等名	防火担当者	火元責任者
2	人間社会2号館	7	762	教員研究室	24	国際学類	国際学類長	使用教員
2	人間社会2号館	7	763	教員研究室	24	法学類	法学類長	使用教員
2	人間社会2号館	7	764	教員研究室	24	法学類	法学類長	使用教員
2	人間社会2号館	7	765	教員研究室	24	法学類	法学類長	使用教員
2	人間社会2号館	7	766	教員研究室	24	法学類	法学類長	使用教員
2	人間社会2号館	7	767	教員研究室	24	法務研究科	法務研究科長	使用教員
2	人間社会2号館	7	768	教員研究室	24	法務研究科	法務研究科長	使用教員
2	人間社会2号館	7	769	教員研究室	24	法学類	法学類長	使用教員
2	人間社会2号館	7	770	教員研究室	24	法学類	法学類長	使用教員
2	人間社会2号館	7	771	教員研究室	24	法学類	法学類長	使用教員
2	人間社会2号館	7	772	教員研究室	24	法学類	法学類長	使用教員
2	人間社会2号館	7	773	教員研究室	24	法学類	法学類長	使用教員
2	人間社会2号館	7	774	教員研究室	24	法学類	法学類長	使用教員
2	人間社会2号館	7	775	教員研究室	24	法学類	法学類長	使用教員
2	人間社会2号館	7	776	教員研究室	24	法学類	法学類長	使用教員
2	人間社会2号館	7	777	教員研究室	24	法学類	法学類長	使用教員
2	人間社会2号館	7	778	教員研究室	24	法学類	法学類長	使用教員
2	人間社会2号館	7	779	教員研究室	24	法務研究科	法務研究科長	使用教員
2	人間社会2号館	7	780	教員研究室	24	法学類	法学類長	使用教員
2	人間社会2号館	7	781	教員研究室	24	法学類	法学類長	使用教員
2	人間社会2号館	7	782	教員研究室	24	法務研究科	法務研究科長	使用教員
2	人間社会2号館	7	783	教員研究室	24	法学類	法学類長	使用教員
2	人間社会2号館	7	784	教員研究室	24	法務研究科	法務研究科長	使用教員
2	人間社会2号館	7	785	教員研究室	24	法学類	法学類長	使用教員
2	人間社会2号館	7	786	教員研究室	24	地域創造学類	地域創造学類長	使用教員
2	人間社会2号館	7	787	教員研究室	24	法務研究科	法務研究科長	使用教員
2	人間社会2号館	7	7階	便所及び湯沸室	35	学域共通	総務課長	総務係長
2	人間社会2号館	7	7階	廊下及び階段	134	学域共通	総務課長	総務係長
2	人間社会2号館	R	塔屋	水槽室	48	学域共通	施設管理課長	機械係長
2	人間社会2号館	R	塔屋	エレベータ機械室	13	学域共通	施設管理課長	機械係長
2	人間社会2号館	R	塔屋	廊下及び階段	25	学域共通	総務課長	総務係長

施設名:人間社会第1講義棟

棟番号	棟名称	階	部屋番号	新部屋名称	室面積 (㎡)	使用学類等名	防火担当者	火元責任者
3	人間社会第1講義棟	1	141	102講義室	196	講義室	学生課長	教務係長
3	人間社会第1講義棟	1	141-2	講義準備室	25	講義室	学生課長	教務係長
3	人間社会第1講義棟	1	142	空調機械室	37	学域共通	施設管理課長	機械係長
3	人間社会第1講義棟	1	143	101講義室	327	講義室	学生課長	教務係長
3	人間社会第1講義棟	1	143-2	講義準備室	13	講義室	学生課長	教務係長
3	人間社会第1講義棟	1	144	学生支援ルーム	88	学域共通	学生課長	教務係長
3	人間社会第1講義棟	1	145	学生課資料保管庫	29	学域共通	学生課長	入試係長
3	人間社会第1講義棟	1	146	倉庫⑦	18	学域共通	学生課長	教務係長
3	人間社会第1講義棟	1	1階	PS	3	学域共通	施設管理課長	機械係長
3	人間社会第1講義棟	1	1階	便所	51	学域共通	総務課長	総務係長
3	人間社会第1講義棟	1	1階	EPS		学域共通	施設管理課長	電気係長
3	人間社会第1講義棟	1	1階	PS		学域共通	施設管理課長	機械係長
3	人間社会第1講義棟	1	1階	身障者便所	7	学域共通	総務課長	総務係長
3	人間社会第1講義棟	1	1階	学生ラウンジ	318	学域共通	学生課長	学生支援係長
3	人間社会第1講義棟	1	1階	廊下及び階段	185	学域共通	総務課長	総務係長
3	人間社会第1講義棟	2	241	201講義室	147	講義室	学生課長	教務係長
3	人間社会第1講義棟	2	241-2	講義準備室	8	講義室	学生課長	教務係長
3	人間社会第1講義棟	2	242	206講義室	74	講義室	学生課長	教務係長
3	人間社会第1講義棟	2	243	205講義室	58	講義室	学生課長	教務係長
3	人間社会第1講義棟	2	244	204講義室	88	講義室	学生課長	教務係長
3	人間社会第1講義棟	2	245	203講義室	88	講義室	学生課長	教務係長
3	人間社会第1講義棟	2	246	202講義室	117	講義室	学生課長	教務係長
3	人間社会第1講義棟	2	2階	便所	51	学域共通	総務課長	総務係長
3	人間社会第1講義棟	2	2階	学生ラウンジ		学域共通	学生課長	学生支援係長
3	人間社会第1講義棟	2	2階	廊下及び階段	359	学域共通	総務課長	総務係長
3	人間社会第1講義棟	3	341	311演習室	22	演習室	学生課長	教務係長
3	人間社会第1講義棟	3	342	310演習室	22	演習室	学生課長	教務係長
3	人間社会第1講義棟	3	343	309演習室	22	演習室	学生課長	教務係長
3	人間社会第1講義棟	3	344	308演習室	22	演習室	学生課長	教務係長
3	人間社会第1講義棟	3	345	307演習室	22	演習室	学生課長	教務係長
3	人間社会第1講義棟	3	346	306演習室	30	演習室	学生課長	教務係長
3	人間社会第1講義棟	3	347	305演習室	36	演習室	学生課長	教務係長
3	人間社会第1講義棟	3	348	304演習室	44	演習室	学生課長	教務係長
3	人間社会第1講義棟	3	349	301講義室	147	講義室	学生課長	教務係長
3	人間社会第1講義棟	3	349-2	講義準備室	8	講義室	学生課長	教務係長
3	人間社会第1講義棟	3	350	314講義室	74	講義室	学生課長	教務係長
3	人間社会第1講義棟	3	351	314講義室準備室	29	講義室	学生課長	教務係長
3	人間社会第1講義棟	3	352	313講義室	88	講義室	学生課長	教務係長
3	人間社会第1講義棟	3	353	312講義室	48	講義室	学生課長	教務係長
3	人間社会第1講義棟	3	354	303講義室	36	講義室	学生課長	教務係長
3	人間社会第1講義棟	3	355	302講義室	117	講義室	学生課長	教務係長
3	人間社会第1講義棟	3	3階	便所	51	学域共通	総務課長	総務係長
3	人間社会第1講義棟	3	3階	廊下及び階段	322	学域共通	総務課長	総務係長
3	人間社会第1講義棟	R	塔屋	空調機械室	113	学域共通	施設管理課長	機械係長

施設名:人間社会3号館

棟番号	棟名称	階	部屋番号	新部屋名称	室面積 (㎡)	使用学類等名	防火担当者	火元責任者
31	人間社会3号館	1	1101	国際文化資源学センターⅡ	50	国際文化資源学研究センター	センター長	センター長
31	人間社会3号館	1	1102	印刷室	23	学域共通	総務課長	総務係長
31	人間社会3号館	1	1103	書類倉庫	23	学域共通	総務課長	総務係長
31	人間社会3号館	1	1104	女子更衣室	26	学域共通	総務課長	総務係長
31	人間社会3号館	1	1105	法学類学習室	27	法学類	法学類長	控室・自習室管理委員
31	人間社会3号館	1	1106	倉庫	56	学域共通	総務課長	総務係長
31	人間社会3号館	1	1107	総務課室	54	学域共通	総務課長	総務係長
31	人間社会3号館	1	1107-2	教員控室(メールホックス)	25	学域共通	総務課長	総務係長
31	人間社会3号館	1	1108	学校教育学類長室・教育学研究科長室	45	学域共通	総務課長	総務係長
31	人間社会3号館	1	1109	地域政策研究センター	49	地域政策研究センター	センター長	センター長
31	人間社会3号館	1	1111	地域創造学類長室	33	学域共通	総務課長	総務係長
31	人間社会3号館	1	1113	教職実践研究科 院生研究室	123	教育実践研究科	教育実践研究科長	控室・自習室管理委員
31	人間社会3号館	1~R	—	廊下・階段・便所等	2,018	学域共通	総務課長	総務係長
31	人間社会3号館	2	1201	X線室	28	地域創造学類	地域創造学類長	コース長
31	人間社会3号館	2	1202	人社環研1202院生室	28	人間社会環境研究科	人間社会環境研究科長	施設担当運営委員
31	人間社会3号館	2	1203	人社環研1203院生室	28	人間社会環境研究科	人間社会環境研究科長	施設担当運営委員
31	人間社会3号館	2	1204	環境共生学生研究室	28	地域創造学類	地域創造学類長	コース長
31	人間社会3号館	2	1205	測量・製図実習室	53	地域創造学類	地域創造学類長	コース長
31	人間社会3号館	2	1206	電気第1実験室	56	地域創造学類	地域創造学類長	コース長
31	人間社会3号館	2	1207	観光学・文化継承学生研究室	28	地域創造学類	地域創造学類長	コース長
31	人間社会3号館	2	1208	農学・環境実験室1	28	地域創造学類	地域創造学類長	コース長
31	人間社会3号館	2	1209	学習・地域学生研究室	19	地域創造学類	地域創造学類長	コース長
31	人間社会3号館	2	1210	教員研究室	19	地域創造学類	地域創造学類長	使用教員
31	人間社会3号館	2	1211	木工業・環境実験室	19	地域創造学類	地域創造学類長	使用教員
31	人間社会3号館	2	1212	教員研究室	19	地域創造学類	地域創造学類長	使用教員
31	人間社会3号館	2	1213	資料室	19	教育実践研究科	教育実践研究科長	専攻長
31	人間社会3号館	2	1214	環境共生実習室	19	地域創造学類	地域創造学類長	コース長
31	人間社会3号館	2	1215	観光学・文化継承資料室	19	地域創造学類	地域創造学類長	コース長
31	人間社会3号館	2	1216	観光学・文化継承実習室	37	地域創造学類	地域創造学類長	コース長
31	人間社会3号館	2	1217	会議室	208	学域共通	総務課長	総務係長
31	人間社会3号館	2	1218	湯沸室	12	学域共通	学域共通	総務係長
31	人間社会3号館	2	1219	教職実践研究科長室	28	学域共通	総務課長	総務係長
31	人間社会3号館	2	1220	模擬授業室	56	全学(実践七)	学校教育学類長	実践支援センター長
31	人間社会3号館	2	1222	教員研究室	19	教育実践研究科	教育実践研究科長	使用教員
31	人間社会3号館	2	1223	教員研究室	19	教育実践研究科	教育実践研究科長	使用教員
31	人間社会3号館	2	1224	機械第2実験室	19	地域創造学類	地域創造学類長	コース長
31	人間社会3号館	2	1225	教員研究室	19	地域創造学類	地域創造学類長	使用教員
31	人間社会3号館	2	1226	教員研究室	19	地域創造学類	地域創造学類長	使用教員
31	人間社会3号館	2	1227	教員研究室	19	地域創造学類	地域創造学類長	使用教員
31	人間社会3号館	2	1228	教員研究室	19	地域創造学類	地域創造学類長	使用教員
31	人間社会3号館	3	1301	院生研究室	28	教育学研究科	教育学研究科長	専攻主任
31	人間社会3号館	3	1302	学生研究室	28	学域共通	会計課長	調達係長
31	人間社会3号館	3	1303	風合い試験室	28	学校教育学類	学校教育学類長	専修主任
31	人間社会3号館	3	1304	被服学実験室	50	学校教育学類	学校教育学類長	専修主任
31	人間社会3号館	3	1305	家政教育学実習室	28	学校教育学類	学校教育学類長	専修主任
31	人間社会3号館	3	1306	家庭経営学実習室	28	学校教育学類	学校教育学類長	専修主任
31	人間社会3号館	3	1307	調理学実験室	81	学校教育学類	学校教育学類長	専修主任
31	人間社会3号館	3	1308	保育学実習室	27	学校教育学類	学校教育学類長	専修主任
31	人間社会3号館	3	1309	教員研究室	19	学校教育学類	学校教育学類長	使用教員

施設名: 人間社会3号館

棟番号	棟名称	階	部屋番号	新部屋名称	室面積 (㎡)	使用学類等名	防火担当者	火元責任者
31	人間社会3号館	3	1310	教員研究室	19	学校教育学類	学校教育学類長	使用教員
31	人間社会3号館	3	1311	教員研究室	19	学校教育学類	学校教育学類長	使用教員
31	人間社会3号館	3	1312	教員研究室	19	地域創造学類	地域創造学類長	使用教員
31	人間社会3号館	3	1313	教員研究室	19	学校教育学類	学校教育学類長	使用教員
31	人間社会3号館	3	1314	教員研究室	19	地域創造学類	地域創造学類長	使用教員
31	人間社会3号館	3	1315	食環境学第1実験室	35	地域創造学類	地域創造学類長	コース長
31	人間社会3号館	3	1316	食環境学第2実験室	55	地域創造学類	地域創造学類長	コース長
31	人間社会3号館	3	1317	住居学実習室	42	地域創造学類	地域創造学類長	コース長
31	人間社会3号館	3	1318	家政学第1実験室	55	学校教育学類	地域創造学類長	コース長
31	人間社会3号館	3	1319	家政・住居学共同実習室	30	学校教育学類／地域創造学類	学校教育学類長	専修主任
31	人間社会3号館	3	1320	被服学実習室	17	学校教育学類	学校教育学類長	専修主任
31	人間社会3号館	3	1321	学生討論室	30	法務研究科	法務研究科長	法務研究科教務・学生委員
31	人間社会3号館	3	1322	食環境学第3実験室	22	地域創造学類	地域創造学類長	コース長
31	人間社会3号館	3	1323	資料室	28	学校教育学類	学校教育学類長	専修主任
31	人間社会3号館	3	1324	法務研究科図書室	120	法務研究科	法務研究科長	法務研究科図書委員
31	人間社会3号館	3	1325	法務研究科自習室1	38	法務研究科	法務研究科長	法務研究科教務・学生委員
31	人間社会3号館	3	1327	教員研究室	19	学校教育学類	学校教育学類長	使用教員
31	人間社会3号館	3	1328	実験室	37	学校教育学類	学校教育学類長	専修主任
31	人間社会3号館	3	1329	法務研究科自習室2	38	法務研究科	法務研究科長	法務研究科教務・学生委員
31	人間社会3号館	4	1401	第4実験室	28	学校教育学類	学校教育学類長	専修主任
31	人間社会3号館	4	1402	教員研究室	25	法務研究科	法務研究科長	使用教員
31	人間社会3号館	4	1403	第3実験室	28	学校教育学類	学校教育学類長	専修主任
31	人間社会3号館	4	1404	教員研究室	25	法務研究科	法務研究科長	使用教員
31	人間社会3号館	4	1405	第2実験室	34	学校教育学類	学校教育学類長	専修主任
31	人間社会3号館	4	1406	第1実験室	128	学校教育学類	学校教育学類長	専修主任
31	人間社会3号館	4	1407	教員研究室	27	法務研究科	法務研究科長	使用教員
31	人間社会3号館	4	1408	教員研究室	37	学校教育学類	学校教育学類長	使用教員
31	人間社会3号館	4	1409	教員控室(兼 非常動講師控室)	37	学域共通	総務課長	総務係長
31	人間社会3号館	4	1410	法務研究科長室	37	学域共通	総務課長	総務係長
31	人間社会3号館	4	1411	法務研究科自習室3	56	法務研究科	法務研究科長	法務研究科教務・学生委員
31	人間社会3号館	4	1414	教員研究室	26	国際文化資源学研究センター	国際文化資源学研究センター長	使用教員
31	人間社会3号館	4	1415	第1実験室	86	学校教育学類	学校教育学類長	専修主任
31	人間社会3号館	4	1416	第2実験室	28	学校教育学類	学校教育学類長	専修主任
31	人間社会3号館	4	1417	資料室・実験準備室	30	学校教育学類	学校教育学類長	専修主任
31	人間社会3号館	4	1418	人社会研1418院生研修室	25	人間社会環境研究科	人間社会環境研究科長	施設担当運営委員
31	人間社会3号館	4	1419	人社会研院生研究室(プリンター室)	5	人間社会環境研究科	人間社会環境研究科長	施設担当運営委員
31	人間社会3号館	4	1420	人社会研1420院生研究室	34	人間社会環境研究科	人間社会環境研究科長	施設担当運営委員
31	人間社会3号館	4	1421	人社会研1421院生研究室	28	人間社会環境研究科	人間社会環境研究科長	施設担当運営委員
31	人間社会3号館	4	1423	第4実験室	28	学校教育学類	学校教育学類長	専修主任
31	人間社会3号館	4	1424	教員研究室	22	学域共通	会計課長	調達係長
31	人間社会3号館	4	1425	法務研究科自習室4	38	法務研究科	法務研究科長	法務研究科教務・学生委員
31	人間社会3号館	4	1427	教員研究室	19	国際文化資源学研究センター	国際文化資源学研究センター長	使用教員
31	人間社会3号館	4	1428	教員第2実験室	19	国際文化資源学研究センター	国際文化資源学研究センター長	使用教員
31	人間社会3号館	4	1429	教員研究室	19	学校教育学類	学校教育学類長	使用教員
31	人間社会3号館	4	1430	教員第3実験室	19	学校教育学類	学校教育学類長	専修主任
31	人間社会3号館	4	1431	地域政策研究センター資料室	19	地域政策研究センター	地域政策研究センター長	センター長
31	人間社会3号館	5	1501	リフレッシュルーム	28	法務研究科	法務研究科長	法務研究科教務・学生委員
31	人間社会3号館	5	1502	岩石鉱物学実験室	25	学校教育学類	学校教育学類長	専修主任

施設名:人間社会3号館

棟番号	棟名称	階	部屋番号	新部屋名称	室面積 (㎡)	使用学類等名	防火担当者	火元責任者
31	人間社会3号館	5	1503	実験室	103	学校教育学類	学校教育学類長	専修主任
31	人間社会3号館	5	1504	地質学実験室	28	学校教育学類	学校教育学類長	専修主任
31	人間社会3号館	5	1505	地学標本室	56	学校教育学類	学校教育学類長	専修主任
31	人間社会3号館	5	1506	教員研究室	28	法務研究科	法務研究科長	使用教員
31	人間社会3号館	5	1507	教員研究室	27	学校教育学類	学校教育学類長	使用教員
31	人間社会3号館	5	1508	鉱物分析室	19	学校教育学類	学校教育学類長	専修主任
31	人間社会3号館	5	1509	教員研究室	19	学校教育学類	学校教育学類長	使用教員
31	人間社会3号館	5	1510	機器分析室	18	学校教育学類	学校教育学類長	専修主任
31	人間社会3号館	5	1511	人社環研1511院生研究室	19	人間社会環境研究科	人間社会環境研究科長	施設担当運営委員
31	人間社会3号館	5	1512	教員研究室	19	学校教育学類	学校教育学類長	使用教員
31	人間社会3号館	5	1513	教員研究室	19	法務研究科	法務研究科長	使用教員
31	人間社会3号館	5	1514	法務研究科自習室5	57	法務研究科	法務研究科長	法務研究科教務・学生委員
31	人間社会3号館	5	1517	学生研究室	42	学校教育学類	学校教育学類長	専修主任
31	人間社会3号館	5	1518	合同リフレッシュルーム	44	学域共通	学生課長	学生支援係長
31	人間社会3号館	5	1519	教員研究室	28	学校教育学類	学校教育学類長	使用教員
31	人間社会3号館	5	1520	製図室	61	学校教育学類	学校教育学類長	専修主任
31	人間社会3号館	5	1521	閲覧室	28	学校教育学類	学校教育学類長	専修主任
31	人間社会3号館	5	1522	資料室	56	学校教育学類	学校教育学類長	専修主任
31	人間社会3号館	5	1523	教員研究室	19	学校教育学類	学校教育学類長	使用教員
31	人間社会3号館	5	1524	教員研究室	19	学校教育学類	学校教育学類長	使用教員
31	人間社会3号館	5	1525	教員研究室	19	学校教育学類	学校教育学類長	使用教員
31	人間社会3号館	5	1526	教員研究室	19	学校教育学類	学校教育学類長	使用教員
31	人間社会3号館	5	1527	教員研究室	19	学校教育学類	学校教育学類長	使用教員
31	人間社会3号館	5	1528	計算機室	19	学校教育学類	学校教育学類長	専修主任
31	人間社会3号館	5	1529	教員研究室	19	学校教育学類	学校教育学類長	使用教員
31	人間社会3号館	6	1601	学生研究室	53	学校教育学類	学校教育学類長	専修主任
31	人間社会3号館	6	1602	第2実験室	53	学校教育学類	学校教育学類長	専修主任
31	人間社会3号館	6	1603	第3実験室	25	学校教育学類	学校教育学類長	専修主任
31	人間社会3号館	6	1604	教員研究室	28	学校教育学類	学校教育学類長	使用教員
31	人間社会3号館	6	1605	第5実験室	106	学校教育学類	学校教育学類長	専修主任
31	人間社会3号館	6	1606	教員研究室	27	新学術創成研究機構	新学術創成研究機構長	使用教員
31	人間社会3号館	6	1607	保健管理センター分室	28	保健管理センター	保健管理センター長	使用教員
31	人間社会3号館	6	1608	教員研究室	28	学校教育学類	学校教育学類長	使用教員
31	人間社会3号館	6	1609	リーディング大学院ワークスペース	28	人間社会環境研究科	人間社会環境研究科長	施設担当運営委員
31	人間社会3号館	6	1610	第6実験室	28	学校教育学類	学校教育学類長	専修主任
31	人間社会3号館	6	1611	養護教諭特別科 学生研究室	55	学校教育学類	学校教育学類長	専修主任
	人間社会3号館	6	1612	名誉教授研究員室	20	学域共通	総務課長	総務係長
31	人間社会3号館	R	1701	機械室	91	学域共通	施設管理課長	機械係長
31	人間社会3号館	R	1702	天体観測室	45	学域共通	学生課長	教務係長

施設名:人間社会4号館

棟番号	棟名称	階	部屋番号	新部屋名称	室面積 (㎡)	使用学類等名	防火担当者	火元責任者
32	人間社会4号館	1	4101	ピアノ練習室	4	学校教育学類	学校教育学類長	専修主任
32	人間社会4号館	1	4102	ピアノ練習室	4	学校教育学類	学校教育学類長	専修主任
32	人間社会4号館	1	4103	ピアノ練習室	4	学校教育学類	学校教育学類長	専修主任
32	人間社会4号館	1	4104	ピアノ練習室	4	学校教育学類	学校教育学類長	専修主任
32	人間社会4号館	1	4105	ピアノ練習室	4	学校教育学類	学校教育学類長	専修主任
32	人間社会4号館	1	4106	ピアノ練習室	4	学校教育学類	学校教育学類長	専修主任
32	人間社会4号館	1	4107	ピアノ練習室	4	学校教育学類	学校教育学類長	専修主任
32	人間社会4号館	1	4108	ピアノ練習室	4	学校教育学類	学校教育学類長	専修主任
32	人間社会4号館	1	4109	ピアノ練習室	4	学校教育学類	学校教育学類長	専修主任
32	人間社会4号館	1	4110	第1楽器室	14	学校教育学類	学校教育学類長	専修主任
32	人間社会4号館	1	4111	ピアノ練習室	4	学校教育学類	学校教育学類長	専修主任
32	人間社会4号館	1	4112	ピアノ練習室	4	学校教育学類	学校教育学類長	専修主任
32	人間社会4号館	1	4113	ピアノ練習室	4	学校教育学類	学校教育学類長	専修主任
32	人間社会4号館	1	4114	ピアノ練習室	4	学校教育学類	学校教育学類長	専修主任
32	人間社会4号館	1	4115	ピアノ練習室	4	学校教育学類	学校教育学類長	専修主任
32	人間社会4号館	1	4116	ピアノ練習室	4	学校教育学類	学校教育学類長	専修主任
32	人間社会4号館	1	4117	ピアノ練習室	4	学校教育学類	学校教育学類長	専修主任
32	人間社会4号館	1	4118	ピアノ練習室	4	学校教育学類	学校教育学類長	専修主任
32	人間社会4号館	1	4119	音楽ホール	221	学校教育学類	学校教育学類長	専修主任
32	人間社会4号館	1	4120	第1ピアノ室	40	学校教育学類	学校教育学類長	専修主任
32	人間社会4号館	1	4121	声楽室	44	学校教育学類	学校教育学類長	専修主任
32	人間社会4号館	1	4122	音楽演習室	53	学校教育学類	学校教育学類長	専修主任
32	人間社会4号館	1	4123	声楽実技室	29	学校教育学類	学校教育学類長	専修主任
32	人間社会4号館	1	4124	国際学類長室	30	学域共通	総務課長	総務係長
32	人間社会4号館	1	4125	教材開発室	28	学校教育学類	学校教育学類長	専修主任
32	人間社会4号館	1	4126	第1彫刻室	81	学校教育学類	学校教育学類長	専修主任
32	人間社会4号館	1	4127	第2彫刻室	81	学校教育学類	学校教育学類長	専修主任
32	人間社会4号館	1	4128	非常勤講師控室	19	共同	総務課長	総務係長
32	人間社会4号館	1	4129	資料室	19	学校教育学類	学校教育学類長	専修主任
32	人間社会4号館	1	4130	教員研究室	19	学校教育学類	学校教育学類長	使用教員
32	人間社会4号館	1	4131	造形講義室	85	学校教育学類	学校教育学類長	専修主任
32	人間社会4号館	1	4132	陶芸講義室	70	学校教育学類	学校教育学類長	専修主任
32	人間社会4号館	1	4133	実験室	108	学校教育学類	学校教育学類長	専修主任
32	人間社会4号館	1	4134	健康スポーツ第1実習室	75	地域創造学類	地域創造学類長	コース長
32	人間社会4号館	1	4135	器具資料室	19	学校教育学類	学校教育学類長	専修主任
32	人間社会4号館	1~3	—	廊下・階段・便所等	1,099	学域共通	総務課長	総務係長
32	人間社会4号館	2	4201	第2楽器室	10	学校教育学類	学校教育学類長	専修主任
32	人間社会4号館	2	4202	ピアノ練習室	9	学校教育学類	学校教育学類長	専修主任
32	人間社会4号館	2	4203	ピアノ練習室	6	学校教育学類	学校教育学類長	専修主任
32	人間社会4号館	2	4204	ピアノ練習室	6	学校教育学類	学校教育学類長	専修主任
32	人間社会4号館	2	4205	ピアノ練習室	6	学校教育学類	学校教育学類長	専修主任
32	人間社会4号館	2	4206	ピアノ練習室	6	学校教育学類	学校教育学類長	専修主任
32	人間社会4号館	2	4207	ピアノ練習室	9	学校教育学類	学校教育学類長	専修主任
32	人間社会4号館	2	4208	ピアノ練習室	6	学校教育学類	学校教育学類長	専修主任
32	人間社会4号館	2	4209	ピアノ練習室	12	学校教育学類	学校教育学類長	専修主任
32	人間社会4号館	2	4210	第2ピアノ室	13	学校教育学類	学校教育学類長	専修主任
32	人間社会4号館	2	4212	音楽実技室(和楽器)	28	学校教育学類	学校教育学類長	専修主任
32	人間社会4号館	2	4213	ピアノ基礎講義室	28	学校教育学類	学校教育学類長	専修主任

施設名:人間社会4号館

棟番号	棟名称	階	部屋番号	新部屋名称	室面積 (㎡)	使用学類等名	防火担当者	火元責任者
32	人間社会4号館	2	4214	教員研究室	28	学校教育学類	学校教育学類長	使用教員
32	人間社会4号館	2	4215	教員研究室	28	学校教育学類	学校教育学類長	使用教員
32	人間社会4号館	2	4216	教員研究室	28	学校教育学類	学校教育学類長	使用教員
32	人間社会4号館	2	4217	教員研究室	28	学校教育学類	学校教育学類長	使用教員
32	人間社会4号館	2	4218	学生研究室	28	学校教育学類	学校教育学類長	専修主任
32	人間社会4号館	2	4219	健康教育学実習室	28	地域創造学類	地域創造学類長	コース長
32	人間社会4号館	2	4220	運動生理学・生化学実験室	56	地域創造学類	地域創造学類長	コース長
32	人間社会4号館	2	4222	運動生理学実験動物飼育室	36	地域創造学類	地域創造学類長	コース長
32	人間社会4号館	2	4223	国際学類 国際社会コース学生研究室	70	国際学類	国際学類長	コース長
32	人間社会4号館	2	4225	教員研究室	19	国際学類	国際学類長	使用教員
32	人間社会4号館	2	4226	教員研究室	19	学校教育学類	学校教育学類長	使用教員
32	人間社会4号館	2	4227	健康スポーツ科学実習室	19	地域創造学類	地域創造学類長	コース長
32	人間社会4号館	2	4228	教員研究室	19	学校教育学類	学校教育学類長	使用教員
32	人間社会4号館	2	4229	健康スポーツ第1実験室	28	地域創造学類	地域創造学類長	コース長
32	人間社会4号館	2	4230	スポーツ経営学実習室 スポーツ社会学実習室 地域政策創造横断 研究員室	52	地域創造学類	地域創造学類長	コース長
32	人間社会4号館	2	4231		19	地域創造学類	地域創造学類長	コース長
32	人間社会4号館	2	4232	教員研究室	19	国際学類	国際学類長	使用教員
32	人間社会4号館	2	4233	教員研究室	19	国際学類	国際学類長	使用教員
32	人間社会4号館	2	4234	教員研究室	19	地域創造学類	地域創造学類長	使用教員
32	人間社会4号館	2	4235	教員研究室	19	国際学類	国際学類長	使用教員
32	人間社会4号館	2	4236	健康スポーツ第2実習室	19	地域創造学類	地域創造学類長	コース長
32	人間社会4号館	2	4237	教員研究室	19	地域創造学類	地域創造学類長	使用教員
32	人間社会4号館	3	4301	学生研究室	28	学校教育学類	学校教育学類長	専修主任
32	人間社会4号館	3	4302	(空室)	28	学域共通	会計課長	調達係長
32	人間社会4号館	3	4303	第1デザイン室	56	学校教育学類	学校教育学類長	専修主任
32	人間社会4号館	3	4304	第2絵画室	53	学校教育学類	学校教育学類長	専修主任
32	人間社会4号館	3	4305	第1絵画室	81	学校教育学類	学校教育学類長	専修主任
32	人間社会4号館	3	4306	国際学類 アジアコース 学生研究室	37	国際学類	国際学類長	コース長
32	人間社会4号館	3	4307	研究員室	19	地域創造学類	地域創造学類長	使用教員
32	人間社会4号館	3	4308	教員研究室	19	学校教育学類	学校教育学類長	使用教員
32	人間社会4号館	3	4309	第2デザイン室	37	学校教育学類	学校教育学類長	専修主任
32	人間社会4号館	3	4310	教員研究室	19	学校教育学類	学校教育学類長	使用教員
32	人間社会4号館	3	4311	教員研究室	19	学校教育学類	学校教育学類長	使用教員
32	人間社会4号館	3	4312	版画室	37	学校教育学類	学校教育学類長	専修主任
32	人間社会4号館	3	4313	実験室	28	学校教育学類	学校教育学類長	専修主任
32	人間社会4号館	3	4314	実験室	26	学校教育学類	学校教育学類長	専修主任
32	人間社会4号館	3	4315	実験室	26	学校教育学類	学校教育学類長	専修主任
32	人間社会4号館	3	4316	実験室	28	学校教育学類	学校教育学類長	専修主任
32	人間社会4号館	3	4317	教員研究室	19	国際学類	国際学類長	使用教員
32	人間社会4号館	3	4318	教員研究室	19	学校教育学類	学校教育学類長	使用教員
32	人間社会4号館	3	4319	教員研究室	19	学校教育学類	学校教育学類長	使用教員
32	人間社会4号館	3	4320	教員研究室	19	学校教育学類	学校教育学類長	使用教員
32	人間社会4号館	3	4321	教員研究室	19	国際学類	国際学類長	使用教員
32	人間社会4号館	3	4322	資料室	19	学校教育学類	学校教育学類長	専修主任
32	人間社会4号館	R		機械室	75	学域共通	施設管理課長	機械係長
	屋内運動場	1		健康スポーツ特別実験室	380	地域創造学類	地域創造学類長	コース長

施設名:人間社会5号館

棟番号	棟名称	階	部屋番号	新部屋名称	全面積 (㎡)	使用学類等名	防火担当者	火元責任者
30	人間社会5号館	B1	3001	清掃員控室	27	学域共通	総務課長	総務係長
30	人間社会5号館	B1	3002	物品保管庫	54	学域共通	学生課長	教務係長
30	人間社会5号館	B1	3003	トランクルーム	40	学域共通	会計課長	調達係長
30	人間社会5号館	B1	3004	課外活動準備室1	40	学域共通	学生課長	学生支援係長
30	人間社会5号館	B1	3005	機械室	27	学域共通	施設管理課長	機械係長
30	人間社会5号館	B1	3006	課外活動準備室2	27	学域共通	学生課長	学生支援係長
30	人間社会5号館	B1	3007	課外活動準備室3	27	学域共通	学生課長	学生支援係長
30	人間社会5号館	B1	3008	課外活動準備室4	27	学域共通	学生課長	学生支援係長
30	人間社会5号館	B1	3009	事務物品倉庫	28	学域共通	会計課長	調達係長
30	人間社会5号館	B1	—	廊下・階段・便所等	42	学域共通	総務課長	総務係長
30	人間社会5号館	1	3101	生理心理学実験室	56	学校教育学類	学校教育学類長	専修主任
30	人間社会5号館	1	3102	人社会環境研究3102院 生研究室	26	人間社会環境研究 科	人間社会環境研究 科長	施設担当運営委員
30	人間社会5号館	1	3103	臨床実験室	26	学校教育学類	学校教育学類長	専修主任
30	人間社会5号館	1	3104-1	発達相談室	16	学校教育学類	学校教育学類長	専修主任
	人間社会5号館	1	3104-2	準備室	12	学校教育学類	学校教育学類長	専修主任
30	人間社会5号館	1	3105	プレイルーム	53	学校教育学類	学校教育学類長	専修主任
30	人間社会5号館	1	3106	国際学類 米英コース 学生研究室	56	国際学類	国際学類長	コース長
30	人間社会5号館	1	3108	学生研究室	28	学校教育学類	学校教育学類長	専修主任
30	人間社会5号館	1	3109	学生研究室	28	学校教育学類	学校教育学類長	専修主任
30	人間社会5号館	1	3110	教育相談室	19	学校教育学類	学校教育学類長	専修主任
30	人間社会5号館	1	3111	教員研究室	19	学校教育学類	学校教育学類長	使用教員
30	人間社会5号館	1	3112	教員研究室	19	学校教育学類	学校教育学類長	使用教員
30	人間社会5号館	1	3113	特別支援面接室	19	学校教育学類	学校教育学類長	専修主任
30	人間社会5号館	1	3114	教員研究室	19	学校教育学類	学校教育学類長	使用教員
30	人間社会5号館	1	3115	教員研究室	19	学校教育学類	学校教育学類長	使用教員
30	人間社会5号館	1	3116	実験室	19	学校教育学類	学校教育学類長	専修主任
30	人間社会5号館	1	3117	教員控室	19	学校教育学類	総務課長	総務係長
30	人間社会5号館	1	3118	資料室	37	学校教育学類	学校教育学類長	専修主任
30	人間社会5号館	1	3119	国際学類 ヨーロッパ コース 学生研究室	37	国際学類	国際学類長	コース長
30	人間社会5号館	1 ~ PH	—	廊下・階段・便所等		学域共通	総務課長	総務係長
30	人間社会5号館	2	3201	学生研究室	28	学校教育学類	学校教育学類長	専修主任
30	人間社会5号館	2	3202	第1実験室	28	学校教育学類	学校教育学類長	専修主任
30	人間社会5号館	2	3203	人社会環境研究3203院 生研究室	26	人間社会環境研究 科	人間社会環境研究 科長	施設担当運営委員
30	人間社会5号館	2	3204	資料室	26	学校教育学類	学校教育学類長	専修主任
30	人間社会5号館	2	3205	行動観察室	28	学校教育学類	学校教育学類長	専修主任
30	人間社会5号館	2	3206	第1実験室	28	学校教育学類	学校教育学類長	専修主任
30	人間社会5号館	2	3207	第2実験室	28	学校教育学類	学校教育学類長	専修主任
30	人間社会5号館	2	3208	実験室	28	学校教育学類	学校教育学類長	専修主任
30	人間社会5号館	2	3209	福祉マネジメント演習室	28	地域創造学類	地域創造学類長	コース長
30	人間社会5号館	2	3210	福祉マネジメント実習室	56	地域創造学類	地域創造学類長	コース長
30	人間社会5号館	2	3211	教員研究室	19	国際文化資源学研 究センター	国際文化資源学研 究センター長	使用教員
30	人間社会5号館	2	3212	教員研究室	19	学校教育学類	学校教育学類長	使用教員
30	人間社会5号館	2	3213	心理相談室	19	学校教育学類	学校教育学類長	専修主任
30	人間社会5号館	2	3214	教員研究室	19	学校教育学類	学校教育学類長	使用教員
30	人間社会5号館	2	3215	教員研究室	19	国際学類	国際学類長	使用教員
30	人間社会5号館	2	3216	教員研究室	19	学校教育学類	学校教育学類長	使用教員
30	人間社会5号館	2	3217	教員研究室	19	学校教育学類	学校教育学類長	使用教員
30	人間社会5号館	2	3218	教員研究室	19	学校教育学類	学校教育学類長	使用教員

施設名:人間社会5号館

棟番号	棟名称	階	部屋番号	新部屋名称	至面積 (㎡)	使用学類等名	防火担当者	火元責任者
30	人間社会5号館	2	3219	データ解析室	19	学校教育学類	学校教育学類長	専修主任
30	人間社会5号館	2	3220	資料室	37	学校教育学類	学校教育学類長	専修主任
30	人間社会5号館	2	3221	教員研究室	19	地域創造学類	地域創造学類長	使用教員
30	人間社会5号館	2	3222	福祉マネジメント学生研究室	20	地域創造学類	地域創造学類長	コース長
30	人間社会5号館	2	3223	福祉マネジメント実習準備室	20	地域創造学類	地域創造学類長	コース長
30	人間社会5号館	3	3301	資料室	28	学校教育学類	地域創造学類長	コース長
30	人間社会5号館	3	3302	学生研究室	28	学校教育学類	地域創造学類長	コース長
30	人間社会5号館	3	3303	人社環研3303院生研究室	26	人間社会環境研究科	人間社会環境研究科長	施設担当運営委員
30	人間社会5号館	3	3304	人社環研3304院生研究室	26	人間社会環境研究科	人間社会環境研究科長	施設担当運営委員
30	人間社会5号館	3	3305	LL準備室	28	学校教育学類	学校教育学類長	専修主任
30	人間社会5号館	3	3306	LL室	56	学校教育学類	学校教育学類長	専修主任
30	人間社会5号館	3	3307	資料室	56	学校教育学類	学校教育学類長	専修主任
30	人間社会5号館	3	3308	生活科実験室	28	学校教育学類	学校教育学類長	専修主任
30	人間社会5号館	3	3309	学生研究室	28	学校教育学類	学校教育学類長	専修主任
30	人間社会5号館	3	3310	教員研究室	19	学校教育学類	学校教育学類長	使用教員
30	人間社会5号館	3	3311	教員研究室	19	学校教育学類	学校教育学類長	使用教員
30	人間社会5号館	3	3312	教員研究室	19	学校教育学類	学校教育学類長	使用教員
30	人間社会5号館	3	3313	教員研究室	19	学校教育学類	学校教育学類長	使用教員
30	人間社会5号館	3	3314	教員研究室	19	学校教育学類	学校教育学類長	使用教員
30	人間社会5号館	3	3315	英語資料室	9	学校教育学類	学校教育学類長	専修主任
30	人間社会5号館	3	3316	機器室	9	学域共通	学生課長	教務係長
30	人間社会5号館	3	3317	教員研究室	19	学校教育学類	学校教育学類長	使用教員
30	人間社会5号館	3	3318	教員研究室	19	学校教育学類	学校教育学類長	使用教員
30	人間社会5号館	3	3319	教員研究室	19	学校教育学類	学校教育学類長	使用教員
30	人間社会5号館	3	3320	教員研究室	19	学校教育学類	学校教育学類長	使用教員
30	人間社会5号館	3	3321	教員研究室	19	学校教育学類	学校教育学類長	使用教員
30	人間社会5号館	3	3322	教員研究室	19	学校教育学類	学校教育学類長	使用教員
30	人間社会5号館	3	3323	実験室	20	学校教育学類	学校教育学類長	専修主任
30	人間社会5号館	3	3324	養護活動準備室	20	学校教育学類	学校教育学類長	専修主任
30	人間社会5号館	4	3401	第1書道室	56	講義室	学生課長	教務係長
30	人間社会5号館	4	3402	学類図書室	26	国際学類	国際学類長	コース長
30	人間社会5号館	4	3403	資料室	26	国際学類	国際学類長	コース長
30	人間社会5号館	4	3404	学生研究室	42	学校教育学類	学校教育学類長	専修主任
30	人間社会5号館	4	3405	国語科演習室	42	学校教育学類	学校教育学類長	専修主任
30	人間社会5号館	4	3406	資料室	56	学校教育学類	学校教育学類長	専修主任
30	人間社会5号館	4	3407	地域フロンティア学生研究室	28	地域創造学類	地域創造学類長	コース長
30	人間社会5号館	4	3408	国際交流室	28	国際学類	国際学類長	コース長
30	人間社会5号館	4	3409	国際学類 日本・日本語教育コース 学生研	19	国際学類	国際学類長	コース長
30	人間社会5号館	4	3411	教員研究室	19	国際学類	国際学類長	使用教員
30	人間社会5号館	4	3412	教員研究室	19	国際学類	国際学類長	使用教員
30	人間社会5号館	4	3413	教員研究室	19	学校教育学類	学校教育学類長	使用教員
30	人間社会5号館	4	3414	教員研究室	19	国際学類	国際学類長	使用教員
30	人間社会5号館	4	3415	教員研究室	19	学校教育学類	学校教育学類長	使用教員
30	人間社会5号館	4	3416	教員研究室	19	学校教育学類	学校教育学類長	使用教員
30	人間社会5号館	4	3417	教員研究室	19	国際学類	国際学類長	使用教員
30	人間社会5号館	4	3418	教員研究室	19	学校教育学類	学校教育学類長	使用教員
30	人間社会5号館	4	3419	教員研究室	19	国際学類	国際学類長	使用教員
30	人間社会5号館	4	3420	教員研究室	19	国際学類	国際学類長	使用教員

施設名:人間社会5号館

棟番号	棟名称	階	部屋番号	新部屋名称	全面積 (㎡)	使用学類等名	防火担当者	火元責任者
30	人間社会5号館	4	3421	教員研究室	20	学校教育学類	学校教育学類長	使用教員
30	人間社会5号館	4	3422	資料室	20	学校教育学類	学校教育学類長	専修主任
30	人間社会5号館	5	3501	応用地理学実験準備室	28	地域創造学類	地域創造学類長	コース長
30	人間社会5号館	5	3502	応用地理学実験室	54	地域創造学類	地域創造学類長	コース長
30	人間社会5号館	5	3503	資料室	26	学校教育学類	学校教育学類長	専修主任
30	人間社会5号館	5	3504	地域資源活用・流通室	28	地域創造学類	地域創造学類長	コース長
30	人間社会5号館	5	3505-1	地域社会調査実習室	33	地域創造学類	地域創造学類長	コース長
	人間社会5号館	5	3505-2	国際文化資源学研究センター	60	国際文化資源学研究センター	国際文化資源学研究センター長	センター長
30	人間社会5号館	5	3506	教員控室	19	共同	総務課長	総務係長
30	人間社会5号館	5	3507	資料室	56	国際学類/学校教育学類	国際学類長	コース長
30	人間社会5号館	5	3508	学生研究室	30	学校教育学類	学校教育学類長	専修主任
30	人間社会5号館	5	3509	印刷室	30	学域共通	総務課長	総務係長
30	人間社会5号館	5	3510	応用地理学実験室	19	地域創造学類	地域創造学類長	コース長
30	人間社会5号館	5	3511	教員研究室	19	地域創造学類	地域創造学類長	使用教員
30	人間社会5号館	5	3512	教員研究室	19	地域創造学類	地域創造学類長	使用教員
30	人間社会5号館	5	3513	教員研究室	19	地域創造学類	地域創造学類長	使用教員
30	人間社会5号館	5	3514	教員研究室	19	学校教育学類	学校教育学類長	使用教員
30	人間社会5号館	5	3515	教員研究室	19	地域創造学類	地域創造学類長	使用教員
30	人間社会5号館	5	3516	教員研究室	19	学校教育学類	学校教育学類長	使用教員
30	人間社会5号館	5	3517	教員研究室	19	国際学類	国際学類長	使用教員
30	人間社会5号館	5	3518	教員研究室	19	学校教育学類	学校教育学類長	使用教員
30	人間社会5号館	5	3519	歴史学標本室	19	学校教育学類	学校教育学類長	専修主任
30	人間社会5号館	5	3520	教員研究室	19	地域創造学類	地域創造学類長	使用教員
30	人間社会5号館	5	3521	地域プランニング学生研究室	19	地域創造学類	地域創造学類長	コース長
30	人間社会5号館	5	3522	教員研究室	20	国際学類	国際学類長	使用教員
30	人間社会5号館	5	3523	教員研究室	20	国際学類	国際学類長	使用教員

施設名: 人間社会第2講義棟

棟番号	棟名称	階	部屋番号	新部屋名称	室面積 (㎡)	使用学類等名	防火担当者	火元責任者
33	人間社会第2講義棟	B1	2001	機械室	325	学域共通	施設管理課長	機械係長
33	人間社会第2講義棟	B1	2002	電気室	186	学域共通	施設管理課長	電気係長
33	人間社会第2講義棟	1	2101	書類倉庫	39	講義室	学生課長	教務係長
33	人間社会第2講義棟	1	2102	102講義室	39	講義室	学生課長	教務係長
33	人間社会第2講義棟	1	2103	103講義室	78	講義室	学生課長	教務係長
33	人間社会第2講義棟	1	2105	学生課室	157	学域共通	学生課長	教務係長
33	人間社会第2講義棟	2	2201	201講義室	106	講義室	学生課長	教務係長
33	人間社会第2講義棟	2	2202	202講義室	106	講義室	学生課長	教務係長
33	人間社会第2講義棟	2	2203	203講義室	39	講義室	学生課長	教務係長
33	人間社会第2講義棟	2	2204	204講義室	39	講義室	学生課長	教務係長
33	人間社会第2講義棟	2	2205	205講義室	39	講義室	学生課長	教務係長
33	人間社会第2講義棟	2	2206	206講義室	39	講義室	学生課長	教務係長
33	人間社会第2講義棟	2	2207	207講義室	78	講義室	学生課長	教務係長
33	人間社会第2講義棟	2	2208	208講義室	78	講義室	学生課長	教務係長
33	人間社会第2講義棟	2	2209	209講義室	78	講義室	学生課長	教務係長
33	人間社会第2講義棟	1~4	—	廊下・階段・便所等	871	学域共通	総務課長	総務係長
33	人間社会第2講義棟	3	2301	301講義室	131	講義室	学生課長	教務係長
33	人間社会第2講義棟	3	2302	302講義室(模擬法廷)	131	法務研究科	学生課長	大学院係長
33	人間社会第2講義棟	3	2303	303講義室	39	講義室	学生課長	教務係長
33	人間社会第2講義棟	3	2304	304講義室	39	講義室	学生課長	教務係長
33	人間社会第2講義棟	3	2305	305講義室	39	講義室	学生課長	教務係長
33	人間社会第2講義棟	3	2306	306講義室(LS演習室2)	39	法務研究科	学生課長	大学院係長
33	人間社会第2講義棟	3	2307	307講義室(LS講義室2)	78	講義室(法務研優先)	学生課長	教務係長
33	人間社会第2講義棟	3	2308	308講義室	78	講義室	学生課長	教務係長
33	人間社会第2講義棟	3	2309	309講義室	78	講義室	学生課長	教務係長
33	人間社会第2講義棟	4	2401	401講義室	179	講義室	学生課長	教務係長
33	人間社会第2講義棟	4	2402	402講義室	283	講義室	学生課長	教務係長
33	人間社会第2講義棟	4	2403	LS演習室1	78	法務研究科	学生課長	大学院係長
33	人間社会第2講義棟	4	2404	法情報実習室	78	法務研究科	学生課長	大学院係長
33	人間社会第2講義棟	4	2407	LS講義室1	78	法務研究科	学生課長	大学院係長
33	人間社会第2講義棟	4	2405	405講義室	78	講義室	学生課長	教務係長
33	人間社会第2講義棟	4	2406	406講義室	78	講義室	学生課長	教務係長
33	人間社会第2講義棟	5	2501	機械室	141	学域共通	施設管理課長	機械係長

施設名:教育実践支援センター・工作実習棟等

棟番号	棟名称	階	部屋番号	新部屋名称	室面積 (㎡)	使用学類等名	防火担当者	火元責任者
34	教育実践支援センター	1	5101	センター長室 教職実践研究科長室	22	学域共通	総務課長	総務係長
34	教育実践支援センター	1	5102	事務室	20	学域共通	総務課長	総務係長 実践支援センター 長
34	教育実践支援センター	1	5103	教育情報研究室	40	全学(実践セ)	学校教育学類長	学校教育学類長
34	教育実践支援センター	1	5104	教員研究室	20	学校教育学類	学校教育学類長	使用教員 実践支援センター 長
34	教育実践支援センター	1	5105	第1器材室	13	全学(実践セ)	学校教育学類長	実践支援センター 長
34	教育実践支援センター	1	5106	メディア研究室	40	全学(実践セ)	学校教育学類長	実践支援センター 長
34	教育実践支援センター	1	5107	メディア操作室	15	全学(実践セ)	学校教育学類長	実践支援センター 長
34	教育実践支援センター	1	5108	視聴覚研究室	55	全学(実践セ)	学校教育学類長	実践支援センター 長
34	教育実践支援センター	1	5109	暗室	11	全学(実践セ)	学校教育学類長	実践支援センター 長
34	教育実践支援センター	2	5201	模擬保健室	63	学校教育学類	学校教育学類長	専修主任
34	教育実践支援センター	2	5201-2	CPU室	25	学域共通	総務課長	総務係長
34	教育実践支援センター	2	5202	パソコン実習室	59	講義室	学生課長	教務係長
34	教育実践支援センター	2	5203	教員研究室	20	学校教育学類	学校教育学類長	使用教員
34	教育実践支援センター	2	5204	教員研究室	9	学校教育学類	学校教育学類長	使用教員 実践支援センター 長
34	教育実践支援センター	2	5205	教育臨床実験室	40	全学(実践セ)	学校教育学類長	実践支援センター 長
34	教育実践支援センター	2	5206	教育実践研究室	70	全学(実践セ)	学校教育学類長	実践支援センター 長
34	教育実践支援センター	2	5207	湯沸室	10	学域共通	総務課長	総務係長
34	教育実践支援センター	1・2	—	廊下・階段・便所等	155	学域共通	総務課長	総務係長
34	渡り廊下	2	—	渡り廊下	20	学域共通	総務課長	総務係長
35	工作実習棟	1	6101	木材加工実習室	95	学域共通	総務課長	総務係長
35	工作実習棟	1	6102	原動機室(面積は6103号 室で計上済)	0	地域創造学類	地域創造学類長	コース長
35	工作実習棟	1	6103	金属加工実習室	183	地域創造学類	地域創造学類長	コース長
35	工作実習棟	1	6104	機械実習室(面積は6103 号室で計上済)	0	地域創造学類	地域創造学類長	コース長
35	工作実習棟	1	6105	電気室	16	学域共通	施設管理課長	電気係長
35	工作実習棟	1	6106	機器工具室	10	地域創造学類	地域創造学類長	コース長
35	工作実習棟	1	6107	放電加工室	11	地域創造学類	地域創造学類長	コース長
35	工作実習棟	1	6108	疲労試験室	11	地域創造学類	地域創造学類長	コース長
35	工作実習棟	1	—	廊下・便所	65	学域共通	総務課長	総務係長
37	薬品庫	1	8101	第1類薬品庫	2	学域共通	会計課長	調達係長
37	薬品庫	1	8101	第3類薬品庫	2	学域共通	会計課長	調達係長
37	薬品庫	1	8101	第4類薬品庫	10	学域共通	会計課長	調達係長
37	薬品庫	1	8101	第5類薬品庫	2	学域共通	会計課長	調達係長
37	薬品庫	1	8101	第6類薬品庫	2	学域共通	会計課長	調達係長
37	薬品庫	1	8101	保管庫	10	学域共通	会計課長	調達係長
37	薬品庫	1	8101	手洗い	2	学域共通	総務課長	総務係長
37	薬品庫	1	8101	便所	2	学域共通	総務課長	総務係長
36	温室	1	7101	第1ガラス温室	29	学域共通	総務課長	総務係長
36	温室	1	7102	第2ガラス温室	29	学域共通	総務課長	総務係長
36	温室	1	7103	実験室	43	学域共通	総務課長	総務係長

50	農場温室棟	1		温室	43	学域共通	総務課長	総務係長
50	農場温室棟	1		温室	57	学域共通	総務課長	総務係長
50	農場温室棟	1		温室	57	学域共通	総務課長	総務係長
50	農場温室棟	1		温室	37	学域共通	総務課長	総務係長
51	農場プレハブ(実習)棟	1		実習準備室	49	学域共通	総務課長	総務係長
51	農場プレハブ(実習)棟	1		実習控室	33	学域共通	総務課長	総務係長
52	農場プレハブ(管理)棟	1		実験指導室	24	学域共通	総務課長	総務係長
52	農場プレハブ(管理)棟	1		倉庫	187	学域共通	総務課長	総務係長
52	農場プレハブ(管理)棟	1		便所	3	学域共通	総務課長	総務係長

防火担当者及び火元責任者一覧表【中央図書館・資料館】

階	部屋番号	部屋名称	面積 (㎡)	使用部署	防火担当者	火元責任者
B1	001	開架書庫	891	情報サービス課	情報サービス課長	中央図書館係長
B1	002	階段(開架書庫内)	9	情報サービス課	情報サービス課長	中央図書館係長
B1	003	階段下倉庫(開架書庫)	3	情報サービス課	情報サービス課長	中央図書館係長
B1	004	チャンバー(北側)	55	情報サービス課	情報サービス課長	中央図書館係長
B1	005	倉庫(開架書庫西側)	12	情報サービス課	情報サービス課長	中央図書館係長
B1	006	非常階段(開架書庫側)	24	情報サービス課	情報サービス課長	中央図書館係長
B1	007	AC機械室(開架書庫側)	25	情報企画課	情報企画課長	総務係長
B1	008	ホール	52	情報サービス課	情報サービス課長	中央図書館係長
B1	009	EV(2号機)	5	情報サービス課	情報サービス課長	中央図書館係長
B1	010	DS(書庫)	5	情報サービス課	情報サービス課長	中央図書館係長
B1	011	EPS(書庫)	8	情報企画課	情報企画課長	総務係長
B1	012	階段	15	情報サービス課	情報サービス課長	中央図書館係長
B1	013	PS	3	情報サービス課	情報サービス課長	中央図書館係長
B1	014	保存書庫	1030	情報サービス課	情報サービス課長	中央図書館係長
B1	015	チャンバー(南側)	39	情報サービス課	情報サービス課長	中央図書館係長
B1	016	非常階段(保存書庫側)	24	情報サービス課	情報サービス課長	中央図書館係長
B1	017	AC機械室(保存書庫側)	25	情報企画課	情報企画課長	総務係長
B1	018	チャンバー(東側)	16	情報サービス課	情報サービス課長	中央図書館係長
B1	019	配管スペース	31	情報企画課	情報企画課長	総務係長
B1	020	電気室	80	情報企画課	情報企画課長	総務係長
B1	021	倉庫(電気室)	4	情報企画課	情報企画課長	総務係長
B1	022	EV機械室(2号機)	7	情報企画課	情報企画課長	総務係長
B1	023	廊下(電気室前)	24	情報企画課	情報企画課長	総務係長
B1	024	熱源機械室	91	情報企画課	情報企画課長	総務係長
B1	025	展示準備室	81	情報企画課	情報企画課長	総務係長
B1	026	倉庫(展示準備室)	8	情報企画課	情報企画課長	総務係長
B1	027	収蔵庫前室	31	情報企画課	情報企画課長	総務係長
B1	028	収蔵庫	180	情報企画課	情報企画課長	総務係長
B1	029	倉庫(収蔵庫内)	8	情報企画課	情報企画課長	総務係長
B1	030	チャンバー(収蔵庫)	27	情報企画課	情報企画課長	総務係長
B1	031	EV(1号機)	8	情報企画課	情報企画課長	総務係長
B1	032	PS	5	情報企画課	情報企画課長	総務係長
B1	033	EV機械室(1号機)	9	情報企画課	情報企画課長	総務係長
B1	034	荷捌室	51	情報企画課	情報企画課長	総務係長
B1	035	荷捌前室	24	情報企画課	情報企画課長	総務係長
B1	036	器具庫(外側)	11	情報企画課	情報企画課長	総務係長

階	部屋 番号	部屋名称	面積 (㎡)	使用部署	防火担当者	火元責任者
1	101	開架書庫	947	情報サービス課	情報サービス課長	中央図書館係長
1	102	チャンバー(開架書庫)	52	情報サービス課	情報サービス課長	中央図書館係長
1	103	非常階段(開架書庫)	24	情報サービス課	情報サービス課長	中央図書館係長
1	104	AC機械室(開架書庫)	25	情報企画課	情報企画課長	総務係長
1	105	特別資料室	70	情報サービス課	情報サービス課長	中央図書館係長
1	106	DS	2	情報サービス課	情報サービス課長	中央図書館係長
1	107	書庫前室	59	情報サービス課	情報サービス課長	中央図書館係長
1	108	EV(2号機)	5	情報サービス課	情報サービス課長	中央図書館係長
1	109	PS(書庫)	5	情報サービス課	情報サービス課長	中央図書館係長
1	110	EPS(書庫)	8	情報企画課	情報企画課長	総務係長
1	111	階段	19	情報サービス課	情報サービス課長	中央図書館係長
1	112	PS	3	情報サービス課	情報サービス課長	中央図書館係長
1	113	事務カード保管室	78	情報企画課	情報企画課長	コンテンツ第一係長
1	114	倉庫 2	25	情報企画課	情報企画課長	コンテンツ第一係長
1	115	倉庫 3(物品)	34	情報企画課	情報企画課長	総務係長
1	116	会議室	117	情報企画課	情報企画課長	総務係長
1	117	会議準備室	13	情報企画課	情報企画課長	総務係長
1	118	製本室	15	情報企画課	情報企画課長	総務係長
1	119	OA	4	情報企画課	情報企画課長	総務係長
1	120	印刷・資料検収室	66	情報企画課	情報企画課長	コンテンツ第一係長
1	121	倉庫 1(書類)	35	情報企画課	情報企画課長	総務係長
1	122	製本準備室	31	情報企画課	情報企画課長	コンテンツ第二係長
1	123	電算機室	63	情報企画課	情報企画課長	情報企画係長
1	124	電算機前室	40	情報企画課	情報企画課長	情報企画係長
1	125	廊下	206	情報企画課	情報企画課長	総務係長
1	126	男子 WC	15	情報企画課	情報企画課長	総務係長
1	127	女子 WC	9	情報企画課	情報企画課長	総務係長
1	128	浴室	4	情報企画課	情報企画課長	総務係長
1	129	湯沸	4	情報企画課	情報企画課長	総務係長
1	130	男子ロッカー	10	情報企画課	情報企画課長	総務係長
1	131	女子ロッカー	12	情報企画課	情報企画課長	総務係長
1	132	玄関ホール(通用口)	66	情報企画課	情報企画課長	総務係長
1	133	休憩室(宿直室)	26	情報企画課	情報企画課長	総務係長
1	134	情報企画課事務室	168	情報企画課	情報企画課長	総務係長
1	135	情報部長室	50	情報企画課	情報企画課長	総務係長
1	136	附属図書館長室	50	情報企画課	情報企画課長	総務係長
1	137	資料館事務室	25	情報企画課	情報企画課長	総務係長

階	部屋番号	部屋名称	面積 (㎡)	使用部署	防火担当者	火元責任者
1	138	休憩室	24	情報企画課	情報企画課長	総務係長
1	139	非常階段(保存書庫)	25	情報サービス課	情報サービス課長	中央図書館係長
1	140	EV(1号機)	8	情報企画課	情報企画課長	総務係長
1	141	AC 機械室(収蔵庫)	40	情報企画課	情報企画課長	総務係長
1	142	収蔵庫	123	情報企画課	情報企画課長	総務係長
1	143	EA	3	情報企画課	情報企画課長	総務係長
2	201	新聞閲覧室	146	情報サービス課	情報サービス課長	中央図書館係長
2	202	風除室(北玄関)	24	情報サービス課	情報サービス課長	中央図書館係長
2	203	作業員控室	24	情報企画課	情報企画課長	総務係長
2	204	AC 機械室(ロビー室)	25	情報企画課	情報企画課長	総務係長
2	205	ロビー室	216	情報サービス課	情報サービス課長	中央図書館係長
2	206	風除室(西玄関)	21	情報サービス課	情報サービス課長	中央図書館係長
2	207	図書館サービス課事務室	73	情報サービス課	情報サービス課長	中央図書館係長
2	208	EV ホール	20	情報サービス課	情報サービス課長	中央図書館係長
2	209	EV(2号機)	5	情報サービス課	情報サービス課長	中央図書館係長
2	210	DS	5	情報サービス課	情報サービス課長	中央図書館係長
2	211	EPS(サービス課室)	8	情報サービス課	情報サービス課長	中央図書館係長
2	212	階段	19	情報サービス課	情報サービス課長	中央図書館係長
2	213	PS	3	情報サービス課	情報サービス課長	中央図書館係長
2	214	コピー室	12	情報サービス課	情報サービス課長	相互利用係長
2	215	受付・閲覧室	381	情報サービス課	情報サービス課長	中央図書館係長
2	216	開架閲覧室(東側)	734	情報サービス課	情報サービス課長	中央図書館係長
2	217	階段(北側)	18	情報サービス課	情報サービス課長	中央図書館係長
2	218	階段下倉庫(北側)	9	情報サービス課	情報サービス課長	中央図書館係長
2	219	非常階段(北側)	21	情報サービス課	情報サービス課長	中央図書館係長
2	220	AC 機械室(北側)	29	情報企画課	情報企画課長	総務係長
2	221	非常階段(南側)	21	情報サービス課	情報サービス課長	中央図書館係長
2	222	AC 機械室(南側)	29	情報企画課	情報企画課長	総務係長
2	223	開架閲覧室(南側)	451	情報サービス課	情報サービス課長	中央図書館係長
2	224	階段(南側)	18	情報サービス課	情報サービス課長	中央図書館係長
2	225	階段下倉庫(南側)	9	情報サービス課	情報サービス課長	中央図書館係長
2	226	男子 WC	17	情報サービス課	情報サービス課長	中央図書館係長
2	227	女子 WC	18	情報サービス課	情報サービス課長	中央図書館係長
2	228	WC	6	情報サービス課	情報サービス課長	中央図書館係長
2	229	廊下(WC 前)	16	情報サービス課	情報サービス課長	中央図書館係長
2	230	開架図書閲覧室(南側)	21	情報サービス課	情報サービス課長	中央図書館係長
2	231	ホール(展示室前)	13	情報サービス課	情報サービス課長	中央図書館係長

階	部屋番号	部屋名称	面積 (㎡)	使用部署	防火担当者	火元責任者
2	232	EV(1号機)	8	情報企画課	情報企画課長	総務係長
2	233	AC機械室(展示室)	31	情報企画課	情報企画課長	総務係長
2	234	展示室	301	情報企画課	情報企画課長	総務係長
2	235	通路(展示室)	8	情報企画課	情報企画課長	総務係長
3	301	AV室	121	情報サービス課	情報サービス課長	中央図書館係長
3	302	準備室(AV室)	11	情報サービス課	情報サービス課長	中央図書館係長
3	303	AC機械室(AV室)	48	情報企画課	情報企画課長	総務係長
3	304	ラウンジ(AV室前)	62	情報サービス課	情報サービス課長	中央図書館係長
3	305	特別閲覧室	52	情報サービス課	情報サービス課長	中央図書館係長
3	306	演習室C	33	情報サービス課	情報サービス課長	中央図書館係長
3	307	演習室A	34	情報サービス課	情報サービス課長	中央図書館係長
3	308	演習室B	34	情報サービス課	情報サービス課長	中央図書館係長
3	309	閲覧コーナー(ホール)	333	情報サービス課	情報サービス課長	中央図書館係長
3	310	階段(北側)	26	情報サービス課	情報サービス課長	中央図書館係長
3	311	EVホール(2号機)	15	情報サービス課	情報サービス課長	中央図書館係長
3	312	EV(2号機)	5	情報サービス課	情報サービス課長	中央図書館係長
3	313	DS	4	情報サービス課	情報サービス課長	中央図書館係長
3	314	EPS	8	情報企画課	情報企画課長	総務係長
3	315	階段	19	情報サービス課	情報サービス課長	中央図書館係長
3	316	PS	3	情報サービス課	情報サービス課長	中央図書館係長
3	317	留学生用PCコーナー	21	情報サービス課	情報サービス課長	中央図書館係長
3	318	開架閲覧室(東側)	669	情報サービス課	情報サービス課長	中央図書館係長
3	319	非常階段(北側)	21	情報サービス課	情報サービス課長	中央図書館係長
3	320	AC機械室(北側)	29	情報企画課	情報企画課長	総務係長
3	321	非常階段(南側)	21	情報サービス課	情報サービス課長	中央図書館係長
3	322	AC機械室	29	情報企画課	情報企画課長	総務係長
3	323	開架閲覧室(南側)	355	情報サービス課	情報サービス課長	中央図書館係長
3	324	階段(南側)	26	情報サービス課	情報サービス課長	中央図書館係長
3	325	男子WC	14	情報サービス課	情報サービス課長	中央図書館係長
3	326	女子WC	12	情報サービス課	情報サービス課長	中央図書館係長
3	327	通路(WC前)	4	情報サービス課	情報サービス課長	中央図書館係長
3	328	ネットワーク室	49	情報サービス課	情報サービス課長	中央図書館係長
3	329	AC機械室(閲覧室)	60	情報企画課	情報企画課長	総務係長
3	330	マイクロ資料室	49	情報サービス課	情報サービス課長	中央図書館係長

部屋番号	部屋名	火元責任者
101	国際基幹教育院長室	
102		
103	管理係室	
104		
105	女性職員ロッカー室	
106	男性職員ロッカー室	
107	作業員室	
108	休養室	基幹教育管理係長
109	小会議室	
110	管理係(物品倉庫)	
111	管理係(書類倉庫)	
141	倉庫	
142	機械室	
143	電気室	
	廊下、階段、トイレ等	
201	会議室	基幹教育管理係長
202	会議準備室	
203	英語学習室	
204	英語学習アドバイザー控室	外国語教育系長
205	英語学習室	
206	印刷室	基幹教育管理係長
207	CALL教育教材室	
208	CALL教育準備室	
209	外国語教育系共同研究室	外国語教育系長
210	CALL実習室	
241	A1講義室	基幹教育学務係長
242	空調機械室	基幹教育管理係長
243	エントランスホール プレゼンテーション室	
244	学務係室	
245	講師控室	
246	A2講義室	基幹教育学務係長
247	A3講義室	
248	A4講義室	
249	総合情報検索室	
250	なんでも相談室	
	廊下、階段、トイレ等	基幹教育管理係長
301	留セ:留学生相談室	国際機構留学生センター長
302	教員室	使用教員
303	教員室	使用教員
304	教員室	使用教員
305	教員室	使用教員
306	教員室	使用教員
307	教員室	使用教員
308	教員室	使用教員
309	教員室	使用教員
310	教員室	使用教員
311	留セ:共同研究室	国際機構留学生センター長
312	教員室	使用教員
313	教員室	使用教員
314	教員室	使用教員
315	留セ:いしかわ金沢学	国際機構留学生センター長
316	教員室	使用教員
317	教員室	使用教員
318	教員室	使用教員
319	留セ:非常勤講師室・図書室	国際機構留学生センター長
320	外国語教育系:倉庫	外国語教育系長
	廊下、階段、トイレ等	基幹教育管理係長
341	B1講義室	基幹教育学務係長
342	空調機械室	基幹教育管理係長
343		
344	学生控室	
345	B11演習室	
346	B2講義室	
347	B3講義室	
348	B4講義室	基幹教育学務係長
349	B5講義室	
350	B6講義室	
351	B7講義室	
353	B8講義室	
354	B9講義室	
	廊下、階段、トイレ等	基幹教育管理係長
361	B10示範教室	基幹教育学務係長
362	物理実験第1準備室	物理学グループ代表
363	計算機室	
364	B12演習室	基幹教育学務係長
365	教員室	使用教員
366	研究室(仮)	基幹教育管理係長
367	教員室	使用教員
368	教員室	使用教員
369	B14講義室	基幹教育学務係長
370	音響実験室	
371	物理実験第3準備室	物理学グループ代表
372	熱学実験室	
373	物理実験第2準備室	
	廊下、階段、トイレ等	基幹教育管理係長
374	教員室	使用教員
375	教員室	使用教員
376	教員室	使用教員
377	B15講義室(情報処理室)	基幹教育学務係長

部屋番号	部屋名	火元責任者
401	教員室	使用教員
402	教員室	使用教員
403	研究室(仮)	基幹教育管理係長
404	教員室	使用教員
405	教員室	使用教員
406	教員室	使用教員
407	教員室	使用教員
408	教員室	使用教員
409	教員室	使用教員
410	教員室	使用教員
411	教員室	使用教員
412	教員室	使用教員
413	教員室	使用教員
414	教員室	使用教員
415	国際:教員控室兼図書室	国際学類長
416	外国語教育系会議室	外国語教育系長
417	外国語教育系:第1図書室	外国語教育系長
	廊下、階段、トイレ等	基幹教育管理係長
441	C1講義室	基幹教育学務係長
442	空調機械室	基幹教育管理係長
443		
444	C11演習室	
445	C2講義室	
446	C3講義室	
447	C4講義室	基幹教育学務係長
448	C5講義室	
449	C6講義室	
450	C7講義室	
	廊下、階段、トイレ等	基幹教育管理係長
452	C8講義室	
453	C9講義室	基幹教育学務係長
461	C10示範教室(情報処理実習室)	
462	研究室(仮)	基幹教育管理係長
463	学生自習室	基幹教育学務係長
464	教員室	使用教員
465	電子回路実験室	
466	光学実験室	物理学グループ代表
467	実験指導室	
468	物理学一般学生実験室	
470	C14演習室	
471	C15演習室	基幹教育学務係長
473	教員室	使用教員
	廊下、階段、トイレ等	基幹教育管理係長
501	教員室	使用教員
502	教員室	使用教員
503	教員室	使用教員
504	教員室	使用教員
505	教員室	使用教員
506	教員室	使用教員
507	教員室	使用教員
508	教員室	使用教員
509	教員室	使用教員
510	GS教育系共同研究室	GS教育系長
511	GS教育系共同研究室	GS教育系長
512	外国語教育系:第2図書室	外国語教育系長
513	教員室	使用教員
514	教員室	使用教員
515	教員室	使用教員
516	外国語教育系:外国人非常勤講師控室	外国語教育系長
517	教員室	使用教員
518	学務係倉庫	基幹教育学務係長
	廊下、階段、トイレ等	基幹教育管理係長
541	D1講義室	
542	D2講義室	
543	D3講義室	
544	LL準備室	
545	LL教室	基幹教育学務係長
546	D4講義室(AV教室)	
547	D16演習室 SCS機械室	
548	D6講義室	
549	D7講義室	
	廊下、階段、トイレ等	基幹教育管理係長
551	D8講義室	
552	D9講義室	
561	D10示範教室	基幹教育学務係長
562	D11演習室	
563	D12演習室	
564	D13演習室	
565	生物実験準備室	
566	生物学生実験室	生物学グループ代表
567	倉庫	基幹教育管理係長
568	スキルアップセンター	高等教育開発・支援系長
569	D14遠隔授業講義室	基幹教育学務係長
	廊下、階段、トイレ等	基幹教育管理係長
572	D15演習室	基幹教育学務係長

部屋番号	部屋名	火元責任者
601	高等教育開発・支援系:共同研究室	高等教育開発・支援系長
602	教員室	使用教員
603	教員室	使用教員
604	教員室	使用教員
605	教員室	使用教員
606	教員室	使用教員
607	教員室	使用教員
608	教員室	使用教員
609	教員室	使用教員
610	教員室	使用教員
611	研究室(仮)	基幹教育管理係長
612	研究室(仮)	基幹教育管理係長
613	高等教育開発・支援系:図書室	高等教育開発・支援系長
614	E1講義室	基幹教育学務係長
615	GS教育系:(体育)倉庫	GS教育系長
	廊下、階段、トイレ等	基幹教育管理係長
617	外国語教育系:外国語授業準備室	外国語教育系長
661	E10示範教室	基幹教育学務係長
662	教員室	使用教員
663	教員室	使用教員
664	教員室	使用教員
665	E12演習室	
666	E13演習室	基幹教育学務係長
667	E14演習室	
669	地学実験資料室	地学グループ代表
671	地学学生実験室	
672	スタジオ	
673	スタジオ	
674	スタジオ	基幹教育管理係長
675		
676	E16演習室	基幹教育学務係長
677		
	廊下、階段、トイレ等	基幹教育管理係長
679	地学実験第1準備室	地学グループ代表
680	地学実験第2準備室	
701	教員室	使用教員
702	教員室	使用教員
703	教員室	使用教員
704	教員室	使用教員
705	教員室	使用教員
706	教員室	使用教員
707	教員室	使用教員
708	教員室	使用教員
709	教員室	使用教員
710	教員室	使用教員
711	教員室	使用教員
712	教員室	使用教員
713	保健体育共同研究室	使用教員
714	保健体育共同研究室	使用教員
715	教員室	使用教員
716	教員室	使用教員
717	教員室	使用教員
718	教員室	使用教員
719	保健体育教員実験室	使用教員
720	保健体育共同実験室	
	廊下、階段、トイレ等	基幹教育管理係長
722	保健体育図書室	使用教員
761	F10講義室(情報処理実習室)	
762		
763	F11演習室	基幹教育学務係長
764		
765	化学実験第2準備室	
766	化学実験第1準備室	
767	化学第1学生実験室	化学グループ代表
769	化学実験レポート作成室	
770	化学実験分光測定室	
771	教員室	使用教員
772	教員室	使用教員
773	教員室	使用教員
	廊下、階段、トイレ等	基幹教育管理係長

※全エリアの防火担当者は基幹教育支援課長

防火担当者及び火元責任者一覧表【大学会館】

施設名:大学会館

階層	防火担当者	区 域	火元責任者
1階	学生支援課長	大集会室・ステージ・控室・湯沸室 中集会室(1), 中集会室(2), 中集会室(3), 中集会室(4), 倉庫(1) 小集会室(1), 倉庫(2), 電気室 空調機械室(1), 空調機械室(2)	学生支援課学生相談係長
		生活協同組合事務室・ゴミ置場	金沢大学生生活協同組合専務理事
		理髪室	理髪室店長
		売店, 自動販売機室	金沢大学生生活協同組合売店店長
大学内郵便局		金沢大学内郵便局長	
2階		管理事務室, 中集会室(5), 中集会室(6), 中集会室(7), 小集会室(2), 湯沸室, 倉庫(3), 倉庫(4), 空調機械室	学生支援課学生相談係長
		CDコーナー, 電話コーナー, 機械室	学生支援課学生相談係長
		食堂事務室, 食堂, 厨房(1), 風除室, 厨房(2), 保冷スペース, 食品庫, 食器洗浄室, 自動販売機室, サービスコーナー	金沢大学生生活協同組合食堂店長
3階		談話室, 風除室	学生支援課学生相談係長
		厨房(2) カレーショップ, コピー室	金沢大学生生活協同組合食堂店長

施設名:屋内運動場

階層	防火担当者	区 域	火元責任者
1階	学生支援課長	管理室, 第1体育館, 第2体育館, 第3体育館・準備室, 男子更衣室, 女子更衣室, 電気室, 風除室, 下足コーナー, 器具庫	学生支援課学生相談係長
2階		第4体育館・準備室, トレーニング室 第5体育館・準備室	

施設名:プール管理棟

階層	防火担当者	区 域	火元責任者
1階	学生支援課長	管理室, 女子ロッカー室, 男子ロッカー室, 器具庫1, 器具庫2, 電気室, 機械室	学生支援課学生相談係長

施設名:南部課外活動共用施設

階層	防火担当者	区 域	火元責任者
1階	学生支援課長	事務室, 管理倉庫, 共用室(1), 共用室(2), 共用室(3), 共用室(4), 器具庫(1), 器具庫(2), 暗室, ミーティング室(1), 電気室, 機械室	学生支援課学生相談係長
2階		共用室(5), 共用室(6), 共用室(7), ミーティング室(2), 和室, 印刷室, 楽器庫(1), 音楽練習室(1), 音楽練習室(2)	
3階		共用室(8), 共用室(9), 楽器庫(2), 音楽練習室(3), 音楽練習室(4), スタジオ, 無線室, 器具庫	

防火担当者及び火元責任者一覧表【大学会館】

施設名:南屋外運動場附属施設

階層	防火担当者	区 域	火元責任者
1階	学生支援課長	管理室, 男子更衣室, 女子更衣室, 器具庫(1), 器具庫(2), 器具庫(3)	学生支援課学生相談係長

施設名:北部課外活動施設

階層	防火担当者	区 域	火元責任者
1階	学生支援課長	共用室(1), 共用室(2), 器具庫	学生支援課学生相談係長

施設名:北屋外運動場附属施設

階層	防火担当者	区 域	火元責任者
1階	学生支援課長	管理室, 男子更衣室, 女子更衣室, 器具庫(1), 器具庫(2), 器具庫(3), 器具庫(4)	学生支援課学生相談係長

施設名:アーチェリー射場

階層	防火担当者	区 域	火元責任者
1階	学生支援課長	射場	学生支援課学生相談係長

施設名:厩舎

階層	防火担当者	区 域	火元責任者
1階	学生支援課長	管理室兼男子更衣室, 女子更衣室, ポイラー室, 馬具庫	学生支援課学生相談係長

施設名:弓道場

階層	防火担当者	区 域	火元責任者
1階	学生支援課長	射場, 玄関, 用具庫, 審判席	学生支援課学生相談係長

施設名:自動車部部室

階層	防火担当者	区 域	火元責任者
1階	学生支援課長	車庫, 工具室	学生支援課学生相談係長

施設名:射撃部部室

階層	防火担当者	区 域	火元責任者
1階	学生支援課長	射撃場	学生支援課学生相談係長

施設名:中福利施設

階層	防火担当者	区 域	火元責任者
1階	学生支援課長	食堂, 厨房, 事務室, 風除室, 食品庫, 購買コーナー, ゴミ置場	金沢大学生生活協同組合食堂店長
2階		喫茶室, 厨房 機械室, ホール	

施設名:北福利施設

階層	防火担当者	区 域	火元責任者
1階	学生支援課長	食堂, 厨房(1), 厨房(2), 厨房(3), 事務室, 風除室, 洗浄室, 食品庫, エントランスホール	金沢大学生生活協同組合食堂店長
2階		厨房, 喫茶・談話室 機械室	

防火担当者及び火元責任者一覧表

【埋蔵文化財調査センター】

防災担当責任者防火管理者
施設企画課長

防火担当者
施設企画課長

火元責任者
センター教員

防火担当者及び火元責任者一覧表

【エネルギーセンター】

階層	防災担当責任者 防火担当者	区 域	火元責任者
1階	施設企画課副課長	補機室、自家発電室、電気室 ボイラー室、機械室、廊下 物置、ポンプ室 EPS	施設企画課長
2階		廊下、ハロンボンベ室、ファン置場 ファン置場、会議室、事務室 中央管制室、MDF室、情報処理室 蓄電池室、湯沸室、浴室	
		男子トイレ、女子トイレ、仮眠室 電話交換室、交換手控室 記録保管室、休憩室、EPS	

別表3

防 火 担 当 者 及 び 火 元 責 任 者 一 覧 表
【警備員詰所】

防災担当責任者防火管理者

総務部総務課長

防火担当者

総務部総務課長

火元責任者

総務部総務課長

点検検査基準表

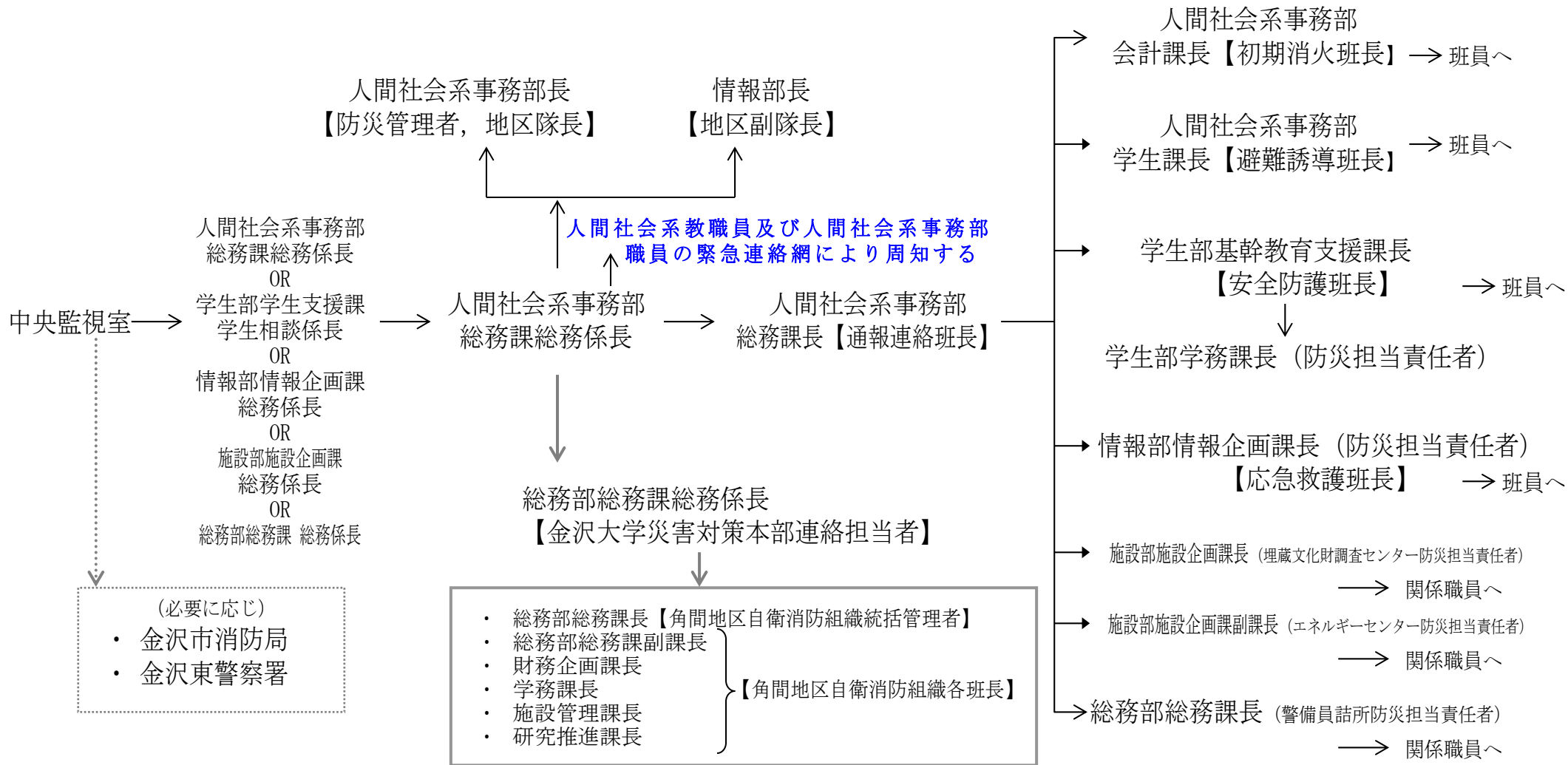
1 自主点検

区 分	事 項	回 数	検査担当者
整理整頓状況	室内一般	終業後 1 回	火元責任者
	室外一般	終業後 1 回	火元責任者
火気使用設備	器 具	始・終業後 1 回	火元責任者
	器具及び管理状況	毎 週 1 回	防災管理者等
電 気 設 備	一 般	毎 月 1 回	火元責任者
危 険 物 関 係	一 般	随 時	火元責任者
	全 般	6 月 に 1 回	点検検査員
避難通路等の障害状況	一 般	毎 月 1 回	防災管理者等

2 消防用設備等点検

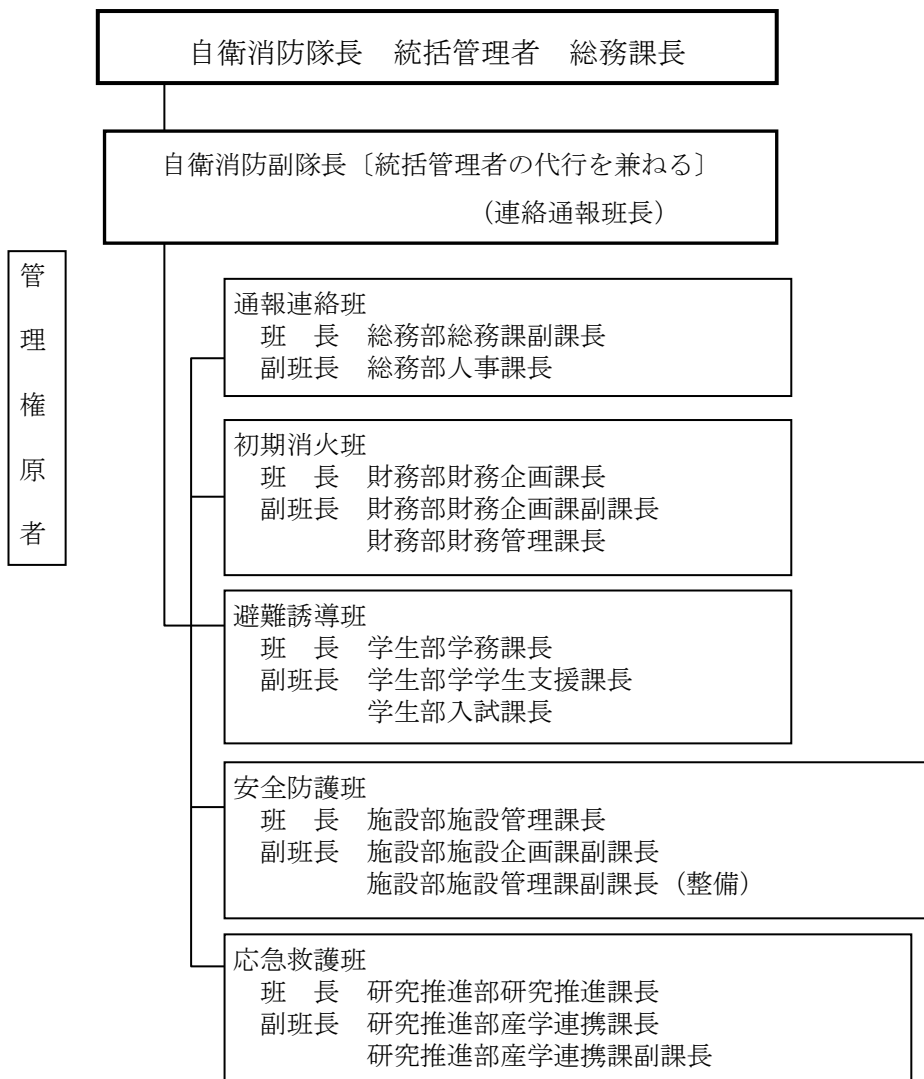
区 分		外観・機能点検回数	検査担当者
消 火 設 備	消 火 器	6 月 に 1 回 (総合点検は、年 1 回)	点 検 査 員
	消火栓設備(屋内・屋外)		
	ガス漏れ火災警報設備		
	ス プ リ ン グ		
	そ の 他		
警 報 設 備	自 動 火 災 報 知 設 備		
	非常警報設備(放送設備)		
	そ の 他		
避 難 設 備	救 助 器 具		
	誘導灯及び誘導標識		
	そ の 他		
防火水槽, 貯水池等			
排煙設備, 連結散水設備等			

休日・夜間等の緊急連絡網

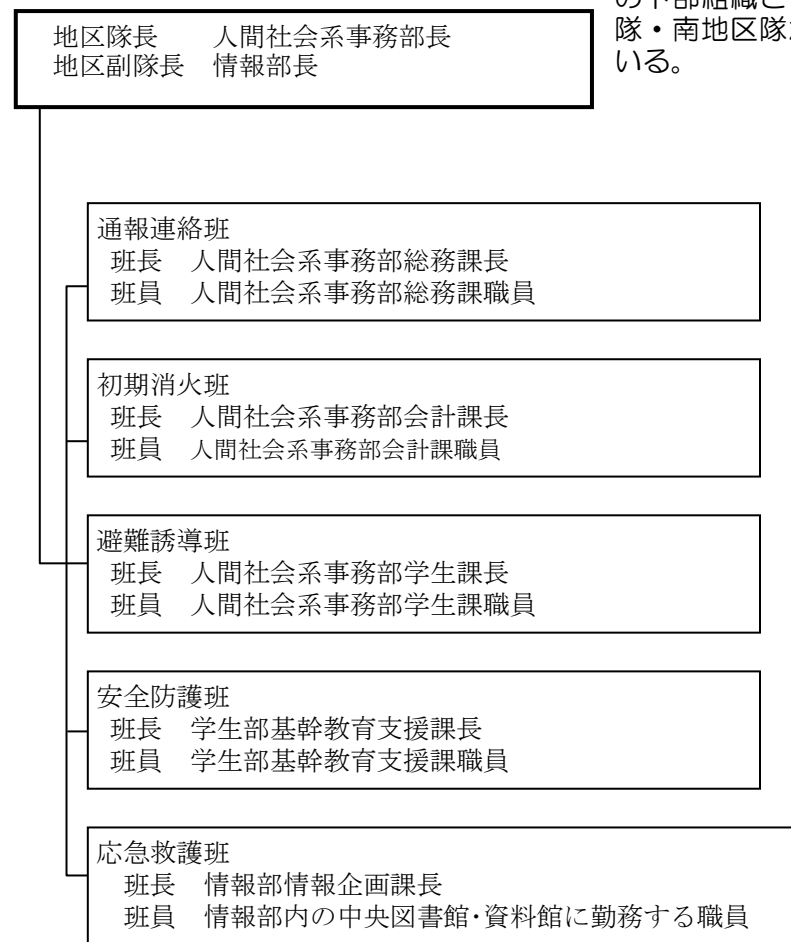


自衛消防隊の組織及び業務一覧表

<本部隊>



<北地区隊>



※なお、角間地区においては、北地区隊と同様に、本部隊の下部組織として、中地区隊・南地区隊が組織されている。

1 本部隊の任務

班	災害等発生時の任務	警戒宣言が発せられた場合の組織編成	警戒宣言が発せられた場合の任務
通報連絡班	<ol style="list-style-type: none"> 1 自衛消防活動の指揮統制, 状況の把握 2 消防機関に対する情報・資料の提供, 連絡調整 3 関係機関や関係者への連絡 4 各班・各地区との連絡調整 	通報連絡(情報)班は, 情報収集担当として編成する。	<ol style="list-style-type: none"> 1 報道機関等により北陸地方地震注意情報及び警戒宣言発令に関する情報を収集し, 事業所統括管理者に連絡する。 2 周辺地域の状況を把握する。 3 放送設備, 掲示板, 携帯用拡声器等により角間地区内の学生及び職員等に対する周知を図る。 4 食料品, 飲料水, 医薬品等及び防災資機材の確認をする。 5 学生及び職員等の調査 6 その他
初期消火班	<ol style="list-style-type: none"> 1 地区隊が行う消火作業への指揮・指導 2 災害発生地区における初期消火状況の把握 3 各地区初期消火班への応援要請 	初期消火班は, 点検措置担当として編成する。	建物構造, 防火・避難施設, 電気, ガス, 消防用設備等, 危険物の点検及び保安の措置を講じる。
避難誘導班	<ol style="list-style-type: none"> 1 地区隊が行う避難誘導への指揮・指導 2 災害発生地区の避難誘導状況の把握 3 各地区避難誘導班への応援要請 	避難誘導班は, 平常時と同様の編成とする。	混乱防止を主眼として, 退館者の案内及び避難誘導を行う。
安全防護班	<ol style="list-style-type: none"> 1 地区隊が行う安全防護への指揮・指導 2 災害発生地区の安全防護状況の把握 3 各地区安全防護班への応援要請 	安全防護班は, 点検措置担当として編成する。	上記の初期消火班の任務と同様とする。
応急救護班	<ol style="list-style-type: none"> 1 地区隊が行う応急救護への指揮・指導 2 救急隊に対する情報・資料の提供, 連絡調整 3 応急救護所の設置に係る検討 4 災害発生地区における応急救護状況の把握 5 中地区応急救護班への応援要請 	応急救護班は, 情報収集担当として編成する。	上記の通報連絡(情報)班の任務と同様のほか, 救出資機材等の確認をする。

2 北地区隊の任務

班	災害等発生時の任務	警戒宣言が発せられた場合の組織編成	警戒宣言が発せられた場合の任務
通報連絡班	<ol style="list-style-type: none"> 1 被害状況の把握, 情報の収集 2 災害発生場所, 状況等の本部隊への報告 3 消防機関への通報及び指定場所への連絡 	情報収集担当として編成する。	テレビ, ラジオ等により情報を収集する。
初期消火班	<ol style="list-style-type: none"> 1 消火器, 屋内消火栓等を活用し, 初期消火 2 重要書類等の搬出 	点検担当として編成する。	担当区域の転倒, 落下防止措置を講じる。
避難誘導班	<ol style="list-style-type: none"> 1 携帯用拡声器, メガホン等を活用しての避難誘導 2 避難状況の確認及び本部隊への報告 	平常時と同様の編成とする。	混乱防止を主眼として, 退館者の案内及び避難誘導を行う。
安全防護班	<ol style="list-style-type: none"> 1 防火戸, 防火シャッター等の操作 2 ガス, 危険物, 火気使用設備等に対する応急防護措置 3 倒壊危険箇所への立ち入り禁止措置 4 活動上支障となる物件の除去 	点検担当として編成する。	担当区域の転倒, 落下防止措置を講じる。危険箇所の補強, 整備を行う。
応急救護班	<ol style="list-style-type: none"> 1 救出及び負傷者の応急手当等の人命安全に係る措置 2 在館者のパニック防止措置 	応急措置担当として編成する。	テレビ, ラジオ等により情報を収集する。救出資機材等の確認をする。