



金 沢 大 学 概 要  
OUTLINE OF KANAZAWA UNIVERSITY

平成14年度  
2002



角間キャンパス  
Kakuma Campus

(平成14年5月撮影)  
(Photographed in May, 2002)

金沢大学の規模の概略 [平成14年5月1日] Scale and Outline of Kanazawa University As of May 1, 2002

学生数	Number of Students	
学部学生	Undergraduate Students	8,389名
大学院生	Graduate Students	2,302名
財政 (平成13年度)	Finances	
歳入	Revenue	21,906,392千円
歳出	Expenditure	46,924,453千円
外部資金受入れ	Amount received from outside	2,380,380千円
科学研究費補助金	Grants-in-Aid for Scientific Research	1,133,258千円
民間等との共同研究費	Revenue from the Private Sector for Joint Research	112,071千円
受託研究費	Revenue by Commissioned Research	231,091千円
奨学寄附金	Endowments and Donations	903,960千円
土地面積	Area of Land	2,640,110㎡
建物面積	Area of Buildings	396,309㎡
蔵書数	Library Holdings	1,569,552冊

金沢大学の総合移転は、第一期計画事業として行われ、第一期事業は、城内部局（文学部・教育学部・法学部・経済学部・理学部等）の移転を目指し、昭和62年度から建物の建設に着手、順次移転を行い、平成6年度に完了した。第二期計画事業は、城外部局（薬学部・工学部・がん研究所等）の移転のため、平成9年度からの基幹環境整備（調整池の築造、角間川の改修、防災工事等）を終えたとともに、造成工事も順調に進んでおり、平成13年9月から総合研究棟の建設工事が始まった。

Stage 1 of the general relocation of Kanazawa University began in 1987 with the aim of relocating Faculties that were located in Jonai Campus, such as the Faculty of Letters, Education, Law, Economics and Science. Construction of this stage was successfully completed in 1995. Stage 2, with the purpose of relocating Faculties of Pharmaceutical Sciences, Engineering, Cancer Research Institute, etc. (institutes that are located out of the Jonai Campus) was launched in 1996 with preliminary site preparatory work going underway. With the completion of ground stabilization work, construction of the General Education Hall began in September 2001.

表紙の写真は、角間キャンパス内の「大学会館前コロネード」から望むアカンサスインターフェイス及び事務局棟。

The front cover is a view from the "University Hall Colonnade"

目次  
Contents

最近の主な動き	1
沿革	3
<a href="#">Historical Chart</a>	
組織	5
<a href="#">Organization</a>	
役職員	7
<a href="#">Administrative Staff</a>	
職員数	9
<a href="#">Number of Staff</a>	
学科・課程・専攻及び講座等	10
<a href="#">Departments, Courses, Divisions and Chairs</a>	
学生数	13
<a href="#">Number of Students</a>	
キャンパス別職員・学生数	19
<a href="#">Staff and Student Numbers by Campus</a>	
入学志願者及び入学状況 (学部)	20
<a href="#">Applicants and Entrants (Undergraduate)</a>	
卒業者・修了者数 学位授与数 及び進路状況	21
<a href="#">Graduates and Career Paths</a>	
国際交流	23
<a href="#">International Exchange</a>	
附置研究所	29
<a href="#">University Institute</a>	
学内共同教育研究施設	29
<a href="#">Common Institutes for Education and Research</a>	
公開講座等の実施状況	30
<a href="#">Courses Organized by the Extension Institute</a>	
附属図書館	31
<a href="#">University Library</a>	
附属病院	32
<a href="#">University Hospital</a>	
歳入・歳出決算額	33
<a href="#">Finances</a>	
科学研究費補助金等受入れ一覧	34
<a href="#">Grants-in-Aid for Scientific Research and Others</a>	
土地・建物	35
<a href="#">Land and Buildings</a>	
建物等配置図	37
<a href="#">Campus Maps</a>	
建物写真	41
<a href="#">Campus Photographs</a>	
キャンパス位置図	45
<a href="#">Campus Locations</a>	
部局等所在地	47
<a href="#">Campus Addresses</a>	

人類の知的遺産の継承と革新を目指し、  
地域と世界に開かれた

# 金沢大学



学長 林 勇二郎

## 最近の主な動き

### 1 金沢大学の改革

平成12年6月、「人類の知的遺産の継承と革新を目指し、地域と世界に開かれた金沢大学」を基本理念に据え、総合大学としての本学の使命である教育、研究、医療、地域や世界の関わり及び入学者の受入方針等について6つの目標を掲げた「金沢大学の基本理念・目標」を制定した。その実現を目指し、平成13年6月には、「金沢大学の課題と取組み - 自己改革を目指して - 」を策定して、当面する本学の課題を明らかにするとともに、全学を挙げて改革に取り組んできた。

また、「大学（国立大学）の構造改革の方針」を受けて学内組織の見直しに着手し、平成13年12月「金沢大学の改革 - 教育研究のグランドデザイン」を決定し、学部教育を重視した研究大学を目指して、学部学科の再編と大学院専攻の見直し、さらには教育（学生）組織と教員組織の在り方について検討を進めている。

法人化の準備については、「新しい『国立大学法人』像について」（平成14年3月、国立大学等の独立行政法人化に関する調査検討会議報告）に基づき、学長を委員長とする将来計画委員会の下に法人化準備委員会を設置し、特色ある「金沢大学法人」への移行を目指して、制度設計の検討と併せて中期目標・中期計画の原案策定に着手した。

### 2 大学院を中心とした改革の推進

#### (1) 大学院教育の改革

独立性、総合性、学際性及び地域性を重視した独立大学院の自然科学研究科は、平成9年度に区分制博士課程に改組し、現在、時代の要請に応えて講座化への検討を進めている。同じく独立大学院の社会環境科学研究科（後期3年博士課程）についても、区分制博士課程への改組を展望している。平成13年度に講座化した医学系研究科（博士課程）に、平成14年度、保健学専攻（後期3年博士課程）を設置した。

また、法曹養成に特化した実践的な教育を行う法科大学院（ロースクール）について、平成16年4月の学生受入れに向けて中央教育審議会等において審議が進められていることを受け、設置に向けた検討を進めている。

#### (2) 学部教育の改革

「金沢大学の課題と取組み」の実現に向けた改革を進め、FD活動及び学生による授業評価の全学的な実施、シラバスの電子化・公開と充実、学生の企画による科目の開設、インターンシップの拡大等が実現した。今後は、厳格な成績評価の実施、成績指標（GPA）制度の導入等の実現を図る予定である。

平成11年度から、学生の意欲を引き出すため学長奨励研究費と学長表彰制度を順次導入した。

### 3 入試と卒業・就職の改革

#### (1) 大学入試の改善

既の実施しているアドミッション・ポリシーの明示、オープン・キャンパス・出前授業・3年次編入学の実施等と併せて、多様な能力・資質、好奇心を持った学生を受け入れるためアドミッション・オフィスによる入学者選抜（AO入試）の実施を検討している。

#### (2) 就職支援の強化

平成13年度に就職支援室を設置して、就職情報の提供や就職相談のほか、「教員就職ガイダンス」等の就職支援講演会を開催するなど支援活動を推進している。

また、学生の職業観育成のため、平成13年度から教養的科目に「21世紀を生きるためのキャリアプラン」、「21世紀の教師像」などを開講している。

### 4 国際交流の推進

平成14年5月1日現在で、16か国1地域35機関と大学間交流協定を締結しており、43か国・地域から340人の外国人留学生を受け入れている。平成12年度から、自然科学研究科（博士後期課程）及び医学系研究科（博士課程）で英語による大学院特別プログラムを開設している。

平成14年3月に金沢大学国際交流事業後援会が発足し、国際交流事業に係る新たな資金確保の方策が具体化した。

### 5 社会人入学・生涯学習等、地域社会への貢献と連携

平成13年4月、市街地に設置した金沢大学サテライト・プラザは入学相談の受付、公開講座・研究会・市民向け講演会等の開催、大学情報の発信等に活用され、併せてサテライト・キャンパスとして大学院授業の休日・夜間開講等に利用されている。また、角間キャンパスに平成11年度設置した角間の里山自然学校には地域の学校と住民が参加し、本学の社会貢献のシンボリック的存在となっている。

地域産業界との共同研究を推進する共同研究協力が、平成13年度に設立された。また地域貢献に係る総合的窓口として平成14年5月、地域貢献推進室が設置され、県・市等との連携強化が期待される。

### 6 高度先進医療を担う大学病院の整備

平成13年4月、がん研究所附属病院が医学部附属病院に統合され、同年10月、医学部附属病院の新病棟が新築オープンし、地域の高度先進医療を支える体制が整備された。平成13年4月からは、患者の立場にたった臓器別・専門別診療科に再編成し、卒後臨床研修センターを設置した。

### 7 点検・評価の実施

平成12年度、大学基準協会による相互評価（全学部）を受けた。大学評価・学位授与機構により、平成12年度着手の分野別研究評価（理学部・自然科学研究科理学系分野）が平成13年度に実施され、続いて平成13年度着手の分野別教育評価（法学部・法学研究科）が平成14年度に実施される。

### 8 総合移転、教育研究環境の整備

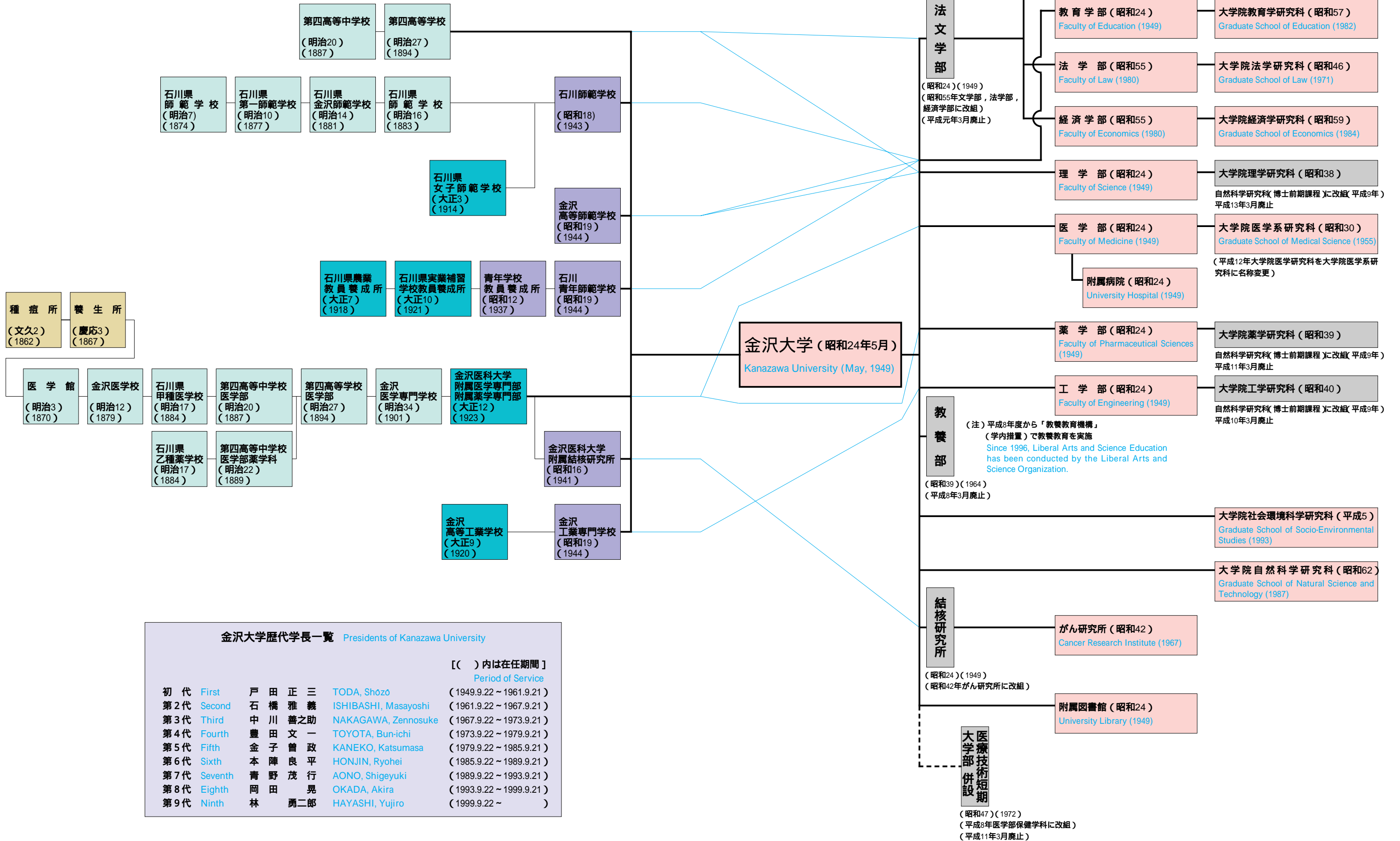
角間キャンパスへの総合移転第1期計画事業を推進中である。併せて、現有施設の有効利用を促進し、キャンパス・インテリジェント化を進めている。

また、平成14年度に自然計測応用研究センターが設置され、学内共同教育研究施設は計9施設・センターとなった。

環境保全システム構築のため、国際標準化機構の環境マネジメントシステム（ISO 14001）の取得を目指している。

# 沿革

Historical Chart



金沢大学歴代学長一覧 Presidents of Kanazawa University

【( )内は在任期間】  
Period of Service

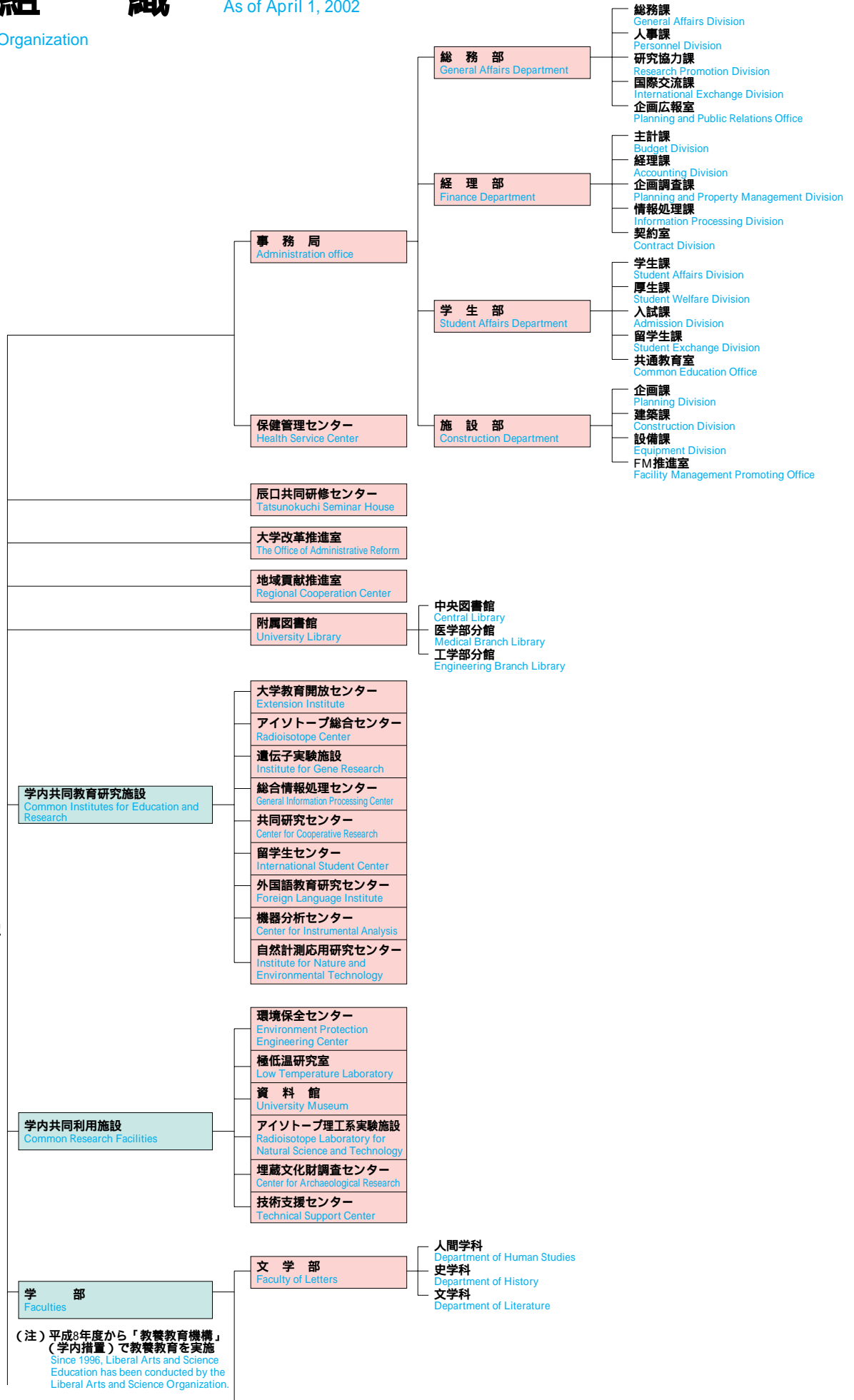
初代	First	戸田正三	TODA, Shōzō	(1949.9.22 ~ 1961.9.21)
第2代	Second	石橋雅義	ISHIBASHI, Masayoshi	(1961.9.22 ~ 1967.9.21)
第3代	Third	中川善之助	NAKAGAWA, Zennosuke	(1967.9.22 ~ 1973.9.21)
第4代	Fourth	豊田文一	TOYOTA, Bun-ichi	(1973.9.22 ~ 1979.9.21)
第5代	Fifth	金子曾政	KANEKO, Katsumasa	(1979.9.22 ~ 1985.9.21)
第6代	Sixth	本陣良平	HONJIN, Ryohei	(1985.9.22 ~ 1989.9.21)
第7代	Seventh	青野茂行	AONO, Shigeyuki	(1989.9.22 ~ 1993.9.21)
第8代	Eighth	岡田晃	OKADA, Akira	(1993.9.22 ~ 1999.9.21)
第9代	Ninth	林勇二郎	HAYASHI, Yujiro	(1999.9.22 ~ )

# 組 織

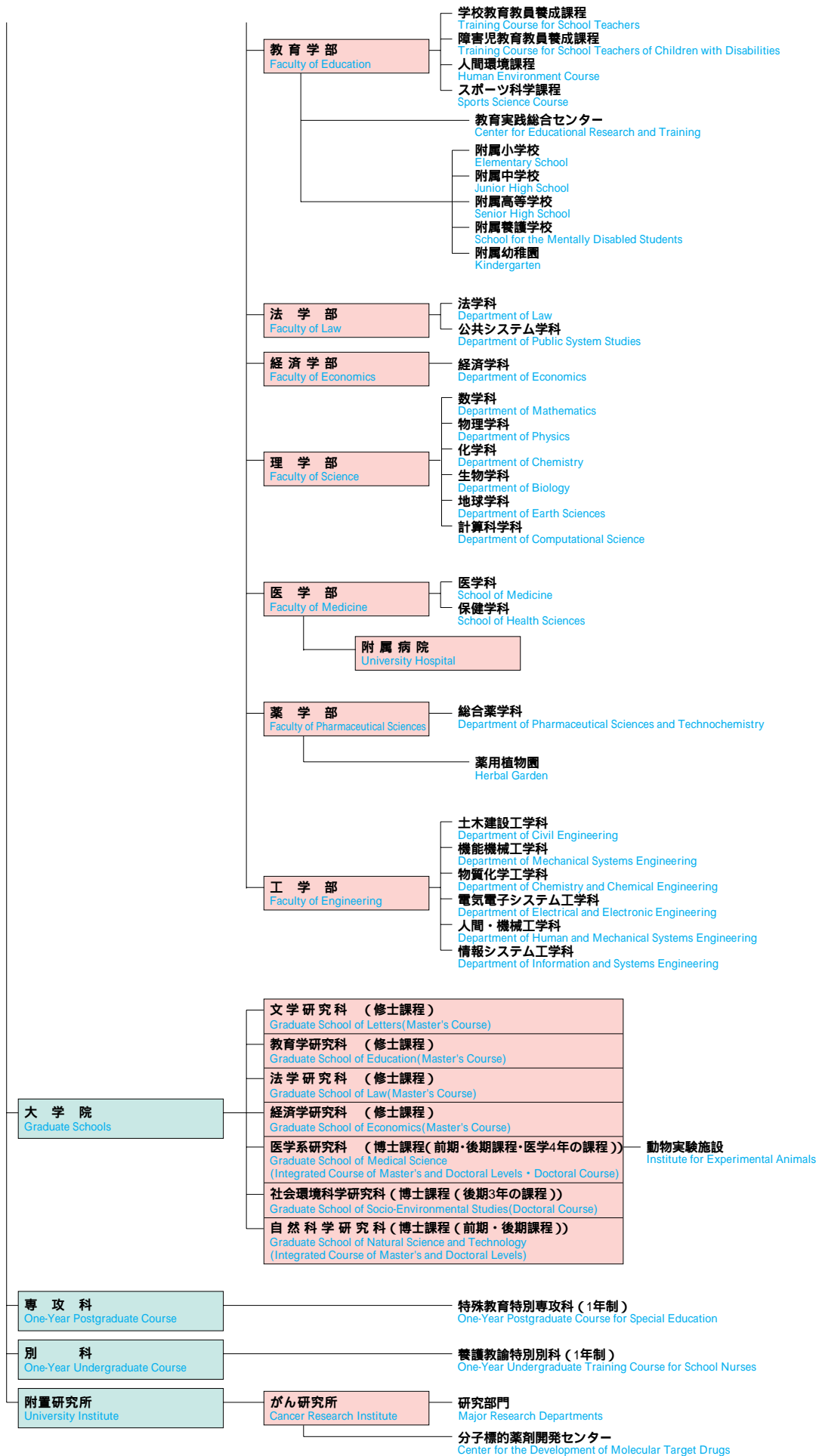
Organization

平成14年4月1日現在  
As of April 1, 2002

金沢大学  
Kanazawa  
University



(注) 平成8年度から「教養教育機構」(学内措置)で教養教育を実施  
Since 1996, Liberal Arts and Science Education has been conducted by the Liberal Arts and Science Organization.



# 役 職 員

平成14年5月1日現在  
As of May 1, 2002

## Administrative Staff

学 長 林 勇二郎  
President HAYASHI, Yujiro

### 副学長 Vice-President

(研究・環境担当) 中村 信一  
NAKAMURA, Shin-ichi  
(教育担当) 畑 安次  
HATA, Yasuji  
(学術情報担当) 金子 劭榮  
KANEKO, Syouei

### 評 議 員 Members of the Board of Trustees

文学部長 鹿野 勝彦  
KANNO, Katsuhiko  
文学部教授 梶川 勇作  
KAJIKAWA, Yuusaku  
文学部教授 久保田 功  
KUBOTA, Isao  
教育学部長 杉本 幹博  
SUGIMOTO, Mikihiro  
教育学部教授 大井 学  
OOI, Manabu  
教育学部教授 出村 慎一  
DEMURA, Shin-ichi  
法学部長 中島 史雄  
NAKAJIMA, Fumio  
法学部教授 西山 芳喜  
NISHIYAMA, Yoshiki  
法学部教授 鹿島 正裕  
KASHIMA, Masahiro  
経済学部長 渡邊 力  
WATANABE, Tikara  
経済学部教授 横山 壽一  
YOKOYAMA, Toshikazu  
経済学部教授 橋本 哲哉  
HASHIMOTO, Tetsuya  
理学部長 大村 明雄  
OMURA, Akio  
理学部教授 鈴木 治彦  
SUZUKI, Haruhiko  
理学部教授 中尾 慎太郎  
NAKAO, Shintaro  
医学系研究科長 (医学部長) 馬淵 宏  
MABUCHI, Hiroshi  
医学系研究科教授 山本 博  
YAMAMOTO, Hiroshi  
医学部教授 永川 宅和  
NAGAKAWA, Takukazu  
薬学部長 辻 彰  
TUJI, Akira  
薬学部教授 向 智里  
MUKAI, Chisato  
薬学部教授 石橋 弘行  
ISHIBASHI, Hiroyuki  
工学部長 畑 朋延  
HATA, Tomonobu  
工学部教授 岡島 厚  
OKAJIMA, Atsushi  
工学部教授 石田 啓  
ISHIDA, Hajime  
がん研究所長 山本 健一  
YAMAMOTO, Kenichi  
がん研究所教授 磨伊 正義  
MAI, Masayoshi  
附属図書館長 和田 敬四郎  
WADA, Keishiro  
医学部附属病院長 小林 健一  
KOBAYASHI, Kenichi  
社会環境科学研究科長 前田 達男  
MAEDA, Tatsuo  
自然科学研究科長 尾田 十八  
ODA, Juhachi  
自然科学研究科教授 樋渡 保秋  
HIWATARI, Yasuaki  
自然科学研究科教授 早川 和一  
HAYAKAWA, Kazuichi  
教養教育機構長 田中 一郎  
TANAKA, Ichiro

### 運営諮問会議委員 (五十音順) Members of the Steering and Advisory Board (In the order of the Japanese Kana Syllabary)

会 長 石原 多賀子  
ISHIHARA, Takako  
委 員 石田 寛人  
ISHIDA, Hiroto  
" 梅田 俊彦  
UMEDA, Toshihiko

委 員 佐々木 正峰  
SASAKI, Masamine  
" 澁谷 亮治  
SHIBUYA, Ryouji  
" 新木 富士雄  
SHINKI, Fujio  
" 新村 健了  
SHINMURA, Kenryou  
" 杉原 弘泰  
SUGIHARA, Hiroyasu  
" 園部 逸夫  
SONOBE, Itsuo  
" 谷本 正憲  
TANIMOTO, Masanori  
" 畑中 幸子  
HATANAKA, Sachiko  
" 宮 太郎  
MIYA, Tarou  
" 山出 保  
YAMADE, Tamotsu

### 事 務 局 Administration office

事務局 長 大島 有史  
Director-General OSHIMA, Arifumi  
総務部 長 湯口 太多史  
Director, General Affairs Department YUGUCHI, Tadashi  
総務課 長 松坂 浩史  
Head, General Affairs Division MATSUZAKA, Hiroshi  
人事課 長 森口 武雄  
Head, Personnel Division MORIGUCHI, Takeo  
研究協力課 長 眞島 豊  
Head, Research Promotion Division MASHIMA, Yutaka  
国際交流課 長 平山 英明  
Head, International Exchange Division HIRAYAMA, Hideaki  
企画広報室 長 太田 義興  
Head, Planning and Public Relations Office OHTA, Yoshioki  
経理部 長 中山 文夫  
Director, Finance Department NAKAYAMA, Fumio  
主計課 長 初山 登志雄  
Head, Budget Division MOMIYAMA, Toshio  
経理課 長 松田 幹夫  
Head, Accounting Division MATSUDA, Mikio  
企画調査課 長 柳瀬 邦夫  
Head, Planning and Property Management Division YANASE, Kunio  
情報処理課 長 田中 榮博  
Head, Information Processing Division TANAKA, Yoshihiro  
契約室 長 永吉 進  
Head, Contract Division NAGAYOSHI, Susumu  
学生部 長 中村 直規  
Director, Student Affairs Department NAKAMURA, Naoki  
学生課 長 根川 博信  
Head, Student Affairs Division NEGAWA, Hironobu  
厚生課 長 塩川 銀三  
Head, Student Welfare Division SHIOKAWA, Ginzou  
入試課 長 濱 由樹  
Head, Admission Division HAMA, Yoshiki  
留学生課 長 五十嵐 利光  
Head, Student Exchange Division IGARASHI, Toshimitsu  
共通教育室 長 松井 秀治  
Head, Common Education Office MATSUI, Syuji  
施設部 長 前田 廣志  
Director, Construction Department MAEDA, Hiroshi  
企画課 長 近藤 昭夫  
Head, Planning Division KONDou, Akio  
建築課 長 平野 雄喜男  
Head, Construction Division HIRANO, Yukio  
設備課 長 大谷 晃一  
Head, Equipment Division OTANI, Koichi  
FM推進室長 (併) 浅藤 進  
Head, Facility Management Promoting Office ASATO, Susumu

保健管理センター Health Service Center  
所 長 三輪 晃一  
Director MIWA, Koichi

辰口共同研修センター Tatsunokuchi Seminar House  
所 長 畑 安次  
Director HATA, Yasuji

附属図書館 University Library  
館 長 和田 敬四郎  
Director-General WADA, Keishiro  
医学部分館 長 中沼 安二  
Director, Medical Branch Library NAKANUMA, Yasuni  
工学部分館 長 北浦 勝  
Director, Engineering Branch Library KITAURA, Masaru



事務部長 Director, Administrative Department  
情報管理課長 Head, Information Processing and Management Division  
情報サービス課長 Head, Information Service Division

山下 洋一  
YAMASHITA, Youichi  
奥田 道夫  
OKUDA, Michio  
棚橋 章  
TANAHASHI, Akira

大学教育開放センター Extension Institute  
センター長 Director

中西 孝  
NAKANISHI, Takashi

アイソトープ総合センター Radioisotope Center  
センター長 Director

森 厚文  
MORI, Hirofumi

遺伝子実験施設 Institute for Gene Research  
施設長 Director

山口 和男  
YAMAGUCHI, Kazuo

総合情報処理センター General Information Processing Center  
センター長 Director

長野 勇  
NAGANO, Isamu

共同研究センター Center for Cooperative Research  
センター長 Director

廣瀬 幸雄  
HIROSE, Yukio

留学生センター International Student Center  
センター長 Director

堀林 巧  
HORIBAYASHI, Takumi

外国語教育研究センター Foreign Language Institute  
センター長 Director

三盃 隆一  
SANBAI, Ryuichi

機器分析センター Center for Instrumental Analysis  
センター長 Director

太田 富久  
OHTA, Tomihisa

自然計測応用研究センター Institute for Nature and Environmental Technology  
センター長 Director

金岡 千嘉男  
KANAOKA, Chikao

極低温研究室 Low Temperature Laboratory  
室長 Director

鈴木 治彦  
SUZUKI, Haruhiko

環境保全センター Environment Protection Engineering Center  
センター長 Director

中本 義章  
NAKAMOTO, Yoshiaki

資料館 University Museum  
館長 Director

笠井 純一  
KASAI, Junichi

埋蔵文化財調査センター Center for Archaeological Research  
センター長 Director

五味 武臣  
GOMI, Takeomi

アイソトープ理工系実験施設 Radioisotope Laboratory for Natural Science and Technology  
施設長 Director

中西 孝  
NAKANISHI, Takashi

技術支援センター Technical Support Center  
センター長 Director

佐藤 秀紀  
SATOU, Hidenori

文学部 Faculty of Letters  
学部長 Dean

鹿野 勝彦  
KANO, Katsuhiko

教育学部 Faculty of Education  
学部長 Dean

杉本 幹博  
SUGIMOTO, Mikihiro

事務部長 Head Administrator

川野 正博  
KAWANO, Masahiro

教育実践総合センター長 Director, Center for Educational Research and Training

黒堀 利夫  
KUROBORI, Toshio

附属小学校長 Headmaster, Elementary School

三好 義昭  
MIYOSHI, Yoshiaki

附属中学校長 Headmaster, Junior High School

石村 宇佐一  
ISHIMURA, Usaichi

附属高等学校長 Headmaster, Senior High School

江森 一郎  
EMORI, Ichirou

附属養護学校長 Headmaster, School for the Mentally Disabled Students

斎藤 和夫  
SAITO, Kazuo

附属幼稚園長 Headmaster, Kindergarten

大久保 英哲  
OKUBO, Hideaki

法学部 Faculty of Law  
学部長 Dean

中島 史雄  
NAKAJIMA, Fumio

経済学部 Faculty of Economics  
学部長 Dean

渡邊 力  
WATANABE, Chikara

文学部・法学部・経済学部事務長 Head Administrator

上出 義明  
KAMIDE, Yoshiaki

理学部 Faculty of Science  
学部長 Dean

大村 明雄  
OOMURA, Aki

事務部長 Head Administrator

四柳 茂男  
YOTSUYANAGI, Shigeo

医学部 Faculty of Medicine  
学部長 Dean

馬淵 宏  
MABUCHI, Hiroshi

医学系研究科・医学部事務長 Head Administrator

瀬端 浩  
SEBATA, Hiroshi

医学部附属病院 University Hospital  
病院長 Director of University Hospital

小林 健一  
KOBAYASHI, Kenichi

副病院長 Assistant Director of University Hospital

(臨床教育・臨床研究・先進医療及び地域医療支援担当)

利波 紀久  
TONAMI, Norihisa

(診療・安全対策担当)

三輪 晃一  
MIWA, Kouichi

(病院経営改善担当)

富田 勝郎  
TOMIITA, Katsuro

事務部長 Director, Administrative Department

波野 省三  
HATANO, Syouzou

総務課長 Head, Administrative Affairs Division

塗師岡 建男  
NUSHIOKA, Tateo

管理課長 Head, Finance Division

中山 敏泰  
NAKAYAMA, Toshiyasu

医事課長 Head, Medical Affairs Division

高田 秀明  
TAKADA, Hideaki

薬学部 Faculty of Pharmaceutical Sciences  
学部長 Dean

辻 彰  
TSUJI, Akira

薬学部・がん研究所事務長 Head Administrator

辻 弘之  
TSUJI, Hiroshi

薬用植物園長 Director, Herbal Garden

御影 雅幸  
MIKAGE, Masayuki

工学部 Faculty of Engineering  
学部長 Dean

畑 朋延  
HATA, Tomonobu

事務部長 Head Administrator

廣田 清  
HIROTA, Kiyoshi

教養教育機構 Liberal Arts and Science Organization  
教養教育機構長 Director

田中 一郎  
TANAKA, Ichiro

(教養教育運営委員会委員長)

大学院医学系研究科 Graduate School of Medical Science  
研究科長 Dean

馬淵 宏  
MABUCHI, Hiroshi

動物実験施設長 Director, Institute for Experimental Animals

浅野 雅秀  
ASANO, Masahide

大学院社会環境科学研究科 Graduate School of Socio-Environmental Studies  
研究科長 Dean

前田 達男  
MAEDA, Tatsuo

大学院自然科学研究科 Graduate School of Natural Science and Technology  
研究科長 Dean

尾田 十八  
ODA, Juhachi

事務部長 Head Administrator

塚本 孝雄  
TSUKAMOTO, Takao

がん研究所 Cancer Research Institute  
所長 Director

山本 健一  
YAMAMOTO, Kenichi

分子標的薬剤開発センター長 Director, Center for the Development of Molecular Target Drugs

佐々木 琢磨  
SASAKI, Takuma

# 職員数

平成14年5月1日現在  
As of May 1, 2002

Number of Staff

区 分 Classification	教 官 Teaching Staff							事務官 Office Staff	技官等 Technical Officials	合 計 Grand Total
	学 長 President	教 授 Professors	助教授 Associate Professors	講 師 Lecturers	助 手 Assistants	計 Total	教 諭 School Teachers 養護教諭 Nurse Teachers			
学 長 President	1					1				1
事 務 局 Administration office								181	29	210
保 健 管 理 セ ン タ ー Health Service Center		1	1	1		3			1	4
附 属 図 書 館 University Library								29		29
大 学 教 育 開 放 セ ン タ ー Extension Institute		1	1			2				2
ア イ ソ ト ー プ 総 合 セ ン タ ー Radioisotope Center		1	1			2			2	4
遺 伝 子 実 験 施 設 Institute for Gene Research		1				1				2
総 合 情 報 処 理 セ ン タ ー General Information Processing Center			1	1		2			1	3
共 同 研 究 セ ン タ ー Center for Cooperative Research			1			1				1
留 学 生 セ ン タ ー International Student Center		3	5			8				8
外 国 語 教 育 研 究 セ ン タ ー Foreign Language Institute		4	5	2		11				11
機 器 分 析 セ ン タ ー Center for Instrumental Analysis			1			1				1
自 然 計 測 応 用 研 究 セ ン タ ー Institute of Nature and Environmental Technology		8	5		6	19			2	21
文 学 部 Faculty of Letters		30	24	5	1	60				60
教 育 学 部 Faculty of Education		42	39	2		83		25	4	112
教 育 学 部 附 属 学 校 School attached to Faculty of Education at Kanazawa University							109		1	110
法 学 部 Faculty of Law		28	20		1	49				49
経 済 学 部 Faculty of Economics		22	14	4	3	43		1 21		64
理 学 部 Faculty of Science		39	23	5	22	89		15	4	108
大 学 院 医 学 系 研 究 科 Graduate School of Medical Science		41	40	13	53	147		2 33	25	312
医 学 部 Faculty of Medicine		38	25	6	38	107				
医 学 部 附 属 病 院 University Hospital		2	11	34	85	132		85	551	768
薬 学 部 Faculty of Pharmaceutical Sciences		13	10	3	12	38		3 17	5	60
工 学 部 Faculty of Engineering		72	32	12	41	157		19	36	212
大 学 院 社 会 環 境 科 学 研 究 科 Graduate School of Socio-Environmental Studies					4	4				4
大 学 院 自 然 科 学 研 究 科 Graduate School of Natural Science and Technology		23	21	3	23	70		5	2	77
が ん 研 究 所 Cancer Research Institute		14	8		16	38				38
合 計 Grand Total	1	383	288	91	306	1,069	109	430	663	2,271

1 = 文学部・法学部・経済学部事務部の総数を記入した。

Total figure for the Administration Office of Faculties of Letters, Law and Economics

2 = 大学院医学系研究科・医学部事務部の総数を記入した。

Total figure for the Administration Office of Graduate School of Medical Science and Technology and Faculty of Medicine

3 = 薬学部・がん研究所事務部の総数を記入した。

Total figure for the Administration Office of Faculty of Pharmaceutical Sciences and Cancer Research Institute

# 学科・課程・専攻及び講座等

Departments, Courses, Divisions and Chairs

## 学部 Faculties

講座等欄中○印は博士講座， ○印は修士講座， その他は学科学目  
denotes Doctoral courses, ○ denotes Master's courses while others are titles of lectures offered

学 科 ・ 課 程 Departments and Courses	講 座 等 Chairs				
<b>文学部 (3学科)</b> Faculty of Letters (3 Departments)	16大講座 16 General Chairs				
人間学 Department of Human Studies	心理学 Psychology	社会学 Sociology	文化人類学 Cultural Anthropology	比較文化学 Comparative Culture	人間学基礎論 Philosophy
史学科 Department of History	日本史学 Japanese History	東洋史学 Oriental History	西洋史学 Western History	考古学 Archaeology	地理学 Geography
文学科 Department of Literature	日本語学日本文学 Japanese Language and Literature	中国語学中国文学 Chinese Language and Literature	英語学英米文学 English Language and Literature	ドイツ語学ドイツ文学 German Language and Literature	フランス語学フランス文学 French Language and Literature
教育学部 (4課程) Faculty of Education (4 Courses)	12大講座 12 General Chairs				
学校教育教員養成課程 Training Course for School Teachers	学校教育 School Education	国語教育 Japanese Education	社会科教育 Social Studies Education	数学教育 Mathematics Education	理科教育 Science Education
障害児教育教員養成課程 Training Course for School Teachers of Children with Disabilities	音楽教育 Music Education	美術教育 Art Education	保健体育 Health and Physical Education	技術教育 Technology Education	家政教育 Domestic Science Education
人間環境課程 Human Environment Course	英語教育 English Education	障害児教育 Education for Children with Disabilities			
スポーツ科学課程 Sports Science Course					
<b>法学部 (2学科)</b> Faculty of Law (2 Departments)	6大講座 6 General Chairs				
法学科 Department of Law	公法 Public Law	民事法 Civil Law	涉外法務 International Business Law	基礎法 Basic Law	
公共システム学科 Department of Public System Studies	公共政策 Public Policy	国際政治 International Politics			
<b>経済学部 (1学科)</b> Faculty of Economics (1 Department)	6大講座 6 General Chairs				
経済学科 Department of Economics	理論・計量経済学 Economic Theory and Econometrics	経済史学 Economic History	応用経済学 Applied Economics	経済政策学 Economic Policy	
	経営・情報科学 Management and Information Science	国際社会情報論 Science of International Social Information			
<b>理学部 (6学科)</b> Faculty of Science (6 Departments)	14大講座 14 General Chairs				
数学科 Department of Mathematics	数理構造学 Mathematical Structure	数理解析学 Mathematical Analysis			
物理学科 Department of Physics	量子物性物理学 Quantum Physics of Condensed Matter	理論物理学 Theoretical Physics	複雑系物理学 Physics of Complex Systems		
化学科 Department of Chemistry	物質分析 Material Analysis	物質機能 Chemical Function	物質設計 Chemical Design		
生物学科 Department of Biology	生命機構 Molecular and Cellular Biology	自然史 Systematics and Ecology			
地球学科 Department of Earth Sciences	地球計測物質学 Physical and Chemical Earth Sciences	地球環境進化学 Historical and Environmental Earth Sciences			
計算科学科 Department of Computational Science	計算数理学 Mathematical Science	計算機実験学 Computer Simulation			
<b>医学部 (2学科)</b> Faculty of Medicine (2 Schools)	13大講座 7学科学目 13 General Chairs 7 lectures offered				
医学科 School of Medicine	生命の形態と機能 Morphology and Functions of Life	生命の機能機構 Functions and Mechanisms of Life	生命の病態の機構機構 Pathology of Life	生体の応答機構 Physiological Responses of Organisms	生体の防御機構 Defense Mechanisms of Organisms
	生体と環境・社会・法 Organisms in Environments and the Society, and under the Law	疾患と障害の医学 Medicine on Disorders and Dysfunctions			
保健学科 School of Health Sciences	基礎看護学 Fundamental Nursing	母性・小児看護学 Maternal and Child Nursing (, and Midwifery)	成人・老人看護学 Adult and Gerontological Nursing	地域看護学 Community Health Nursing	医用放射線科学 Medical Radiological Science
	基礎理学療法学 Basic Physical Therapy	臨床理学療法学 Clinical Physical Therapy	放射線診療技術学 Clinical Radiological Technology	生体情報学 Physical Information	医学検査学 Clinical Laboratory Science
		基礎作業療法学 Basic Occupational Therapy	臨床作業療法学 Clinical Occupational Therapy	医療基礎学 Basic Medical Science	
<b>薬学部 (1学科)</b> Faculty of Pharmaceutical Sciences (1 Department)	3大講座 3 General Chairs				
総合薬学科 Department of Pharmaceutical Sciences and Technochemistry	健康薬学 Pharmaceutical Biology	創薬科学 Pharmaceutical Chemistry	医療薬学 Clinical Pharmacy		

工学部 (6学科) Faculty of Engineering (6 Departments)		32大講座 32 General Chairs			
土木建設工学科 Department of Civil Engineering	構造工学 Structural Engineering	水工学 Hydraulic Engineering	地象工学 Geotechnical Engineering	都市施設計画学 Urban and Regional Facility Planning	環境衛生工学 Environmental Health Engineering
機能機械工学科 Department of Mechanical Systems Engineering	機能設計 Strength and Mechanism in Design		知的計測制御 Intelligent Systems	材料工学 Materials Engineering	加工システム Manufacturing Systems
	熱流体解析 Thermo and Fluid Dynamics	応用物性 Applied Material Physics	システム基礎 Mathematical Foundation of Mechanical Systems		
物質化学工学科 Department of Chemistry and Chemical Engineering	物質解析 Physical and Analytical Chemistry	状態解析 Chemical Engineering Fundamentals		物質変換 Material Synthesis	
	分離混合プロセス Separation and Mixing Processes	応用材料 Applied Material Chemistry	エネルギー・環境 Energy and Environment	分子設計 Molecular Design	
電気電子システム工学科 Department of Electrical and Electronic Engineering	インテリジェントデバイス Intelligent Devices		光・電子システム Electronic and Optical Systems	電気エネルギー制御 Power, Energy Conversion and Control Systems	
人間・機械工学科 Department of Human and Mechanical Systems Engineering	材料・環境 Materials and Environmental Systems	バイオニックデザイン Bionic Design		生産システム Manufacturing Systems	人間支援システム Human Support Systems
	エネルギー・自然 Energy and Natural Systems	技術・人間社会 Technology and Human Society			
情報システム工学科 Department of Information and Mechanical Systems Engineering	情報基礎 Informatics	コンピュータシステム Computer Systems	情報メディアネットワーク Information and Media Networks	情報処理システム Information Processing and Systems	

## 大学院 Graduate Schools

講座等欄中○印は博士講座， 印は修士講座， は協力講座， は連携講座， [ ]は専攻の基礎となっている学部等の講座の再掲  
denotes Doctoral courses, denotes Master's courses, denotes collaborative courses denotes jointly offered courses, while [ ] denotes the respective undergraduate program of the major

専攻 Divisions	講座等 Chairs				
文学研究科 Graduate School of Letters	(修士課程 / 3専攻) (Master's Course, 3 Divisions)				
哲学専攻 Division of Philosophy	[心理学] Psychology	[社会学] Sociology	[文化人類学] Cultural Anthropology	[比較文化学] Comparative Culture	[人間学基礎論] Philosophy
史学専攻 Division of History	[日本史学] Japanese History	[東洋史学] Oriental History	[西洋史学] Western History	[考古学] Archaeology	[地理学] Geography
文学専攻 Division of Literature	[日本語学日本文学] Japanese Language and Literature		[中国語学中国文学] Chinese Language and Literature	[英語学英米文学] English Language and Literature	
	[ドイツ語学ドイツ文学] German Language and Literature		[フランス語学フランス文学] French Language and Literature	[言語学] Linguistics	
教育学研究科 Graduate School of Education	(修士課程 / 12専攻) (Master's Course, 12 Divisions)				
学校教育専攻 Division of School Education	[学校教育] School Education				
国語教育専攻 Division of Japanese Education	[国語教育] Japanese Education				
社会科教育専攻 Division of Social Studies Education	[社会科教育] Social Studies Education				
数学教育専攻 Division of Mathematics Education	[数学教育] Mathematics Education				
理科教育専攻 Division of Science Education	[理科教育] Science Education				
音楽教育専攻 Division of Music Education	[音楽教育] Music Education				
美術教育専攻 Division of Art Education	[美術教育] Art Education				
保健体育専攻 Division of Health and Physical Education	[保健体育] Health and Physical Education				
技術教育専攻 Division of Technology Education	[技術教育] Technology Education				
家政教育専攻 Division of Domestic Science Education	[家政教育] Domestic Science Education				
英語教育専攻 Division of English Education	[英語教育] English Education				
障害児教育専攻 Division of Education for Children with Disabilities	[障害児教育] Education for Children with Disabilities				
法学研究科 Graduate School of Law	(修士課程 / 2専攻) (Master's Course, 2 Divisions)				
法律学専攻 Division of Law	[公法] Public Law	[民事法] Civil Law	[涉外法務] International Business Law	[基礎法] Basic Law	
公共システム専攻 Division of Public System Studies	[公共政策] Public Policy	[国際政治] International Politics			
経済学研究科 Graduate School of Economics	(修士課程 / 1専攻) (Master's Course, 1 Divisions)				
経済学専攻 Division of Economics	[理論・計量経済学] Economic Theory and Econometrics		[経済史学] Economic History	[応用経済学] Applied Economics	[経済政策学] Economic Policy
	[経営・情報科学] Management and Information Science		[国際社会情報論] Science of International Social Information		

医学系研究科 Graduate School of Medical Science					
(博士課程 / 4専攻) (Doctoral Course, 4 Divisions)		12大講座 12 General Chairs			
脳科学専攻 Division of Neuroscience	○脳細胞分子学 Cellular, Molecular, and Genetic Neuroscience	○脳情報回路学 Neural Information and Circuit Dynamics	○脳病態医学 Clinical Neuroscience	遺伝子改変動物学 Transgenic Animal Science	
がん医科学専攻 Division of Cancer Medicine	○がん細胞学 Cell and Tissue Biology	○がん制御学 Oncology	○機能再生学 Regenerative Medicine	がん分子統御学 Molecular Tumor Biology	
循環医科学専攻 Division of Cardiovascular Medicine	○血管分子科学 Vascular Biology and Medicine	○血液情報学 Clinical Chemistry and Laboratory Medicine	○血管病態制御学 Vascular Medicine	○機能分子医薬学 Biomolecules and Medical Chemistry	血液情報病態学 Metabolic and Vascular Science
環境医科学専攻 Division of Environmental Science	○感染症制御学 Infectious Diseases	○環境社会医学 Human Ecology and Social Science			
(博士前期課程・博士後期課程 / 1専攻) (Integrated Course of Master's and Doctoral Levels, 1 Divisions)					
保健学専攻 Division of Health Sciences	[基礎看護学] Fundamental Nursing	[母性・小児看護学] Maternal and Child Nursing (, and Midwifery)	[成人・老人看護学] Adult and Gerontological Nursing		
	[地域看護学] Community Health Nursing	[医用放射線科学] Medical Radiological Science	[放射線診療技術学] Clinical Radiological Technology	[生体情報学] Physical Information	[医学検査学] Clinical Laboratory Science
	[基礎理学療法学] Basic Physical Therapy	[臨床理学療法学] Clinical Physical Therapy	[基礎作業療法学] Basic Occupational Therapy	[臨床作業療法学] Clinical Occupational Therapy	[医療基礎学] Basic Medical Science
社会環境科学研究科 (後期3年の博士課程 / 2専攻) Graduate School of Socio-Environmental Studies (Doctoral Course, 2 Divisions)		4大講座 4 General Chairs			
地域社会環境学 Division of Regional Socio-Environmental Studies	○地域社会構成論 Principles of Regional Societies	○地域環境政策論 Public Policy in Regional Societies			
国際社会環境学 Division of International Socio-Environmental Studies	○国際社会動態論 Dynamics of International Society	○比較社会・文化論 Comparative Studies of Societies and Cultures			
自然科学研究科 Graduate School of Natural Science and Technology					
(博士前期課程 / 9専攻) (Master's Level Section of Integrated Course, 9 Divisions)		1大講座 1 General Chair			
数物科学専攻 Division of Mathematics, Physics and Computational Science	[数理構造学] Mathematical Structure	[数理解析学] Mathematical Analysis	[計算数理学] Mathematical Science	[計算機実験学] Computer Simulation	
	[量子物性物理学] Quantum Physics of Condensed Matter		[理論物理学] Theoretical Physics	[複雑系物理学] Physics of Complex Systems	
物質化学専攻 Division of Material Chemistry	[物質分析] Material Analysis	[物質機能] Chemical Function	[物質設計] Chemical Design		
物質工学専攻 Division of Material Engineering	[物質解析] Physical and Analytical Chemistry	[状態解析] Chemical Engineering Fundamentals	[物質変換] Material Synthesis		
	[分離混合プロセス] Separation and Mixing Processes	[応用材料] Applied Material Chemistry	[エネルギー・環境] Energy and Environment	[分子設計] Molecular Design	
生命薬学専攻 Division of Pharmaceutical Science	[健康薬学] Pharmaceutical Biology	[創薬科学] Pharmaceutical Chemistry		[医療薬学] Clinical Pharmacy	
医療薬学専攻 Division of Pharmacy and Health Sciences	医療薬剤学 Clinical Pharmaceutics	薬効解析学 Molecular and Cellular Pharmacology	病態薬理学 Pathopharmacology	分子医療科学 Biomedical Sciences	臨床薬学 Clinical Pharmacy
機械科学専攻 Division of Mechanical Science and Engineering	[機能設計] Strength and Mechanism in Design	[知的計測制御] Intelligent Systems	[材料工学] Materials Engineering	[加工システム] Manufacturing Systems	
	[熱流体解析] Thermo and Fluid Dynamics	[応用物性] Applied Material Physics	[システム基礎] Mathematical Foundation of Mechanical Systems	[材料・環境] Materials and Environmental Systems	
	[バイオニックデザイン] Bionic Design	[生産システム] Manufacturing Systems	[人間支援システム] Human Support Systems	[エネルギー・自然] Energy and Natural Systems	
	[技術・人間社会] Technology and Human Society				
生命・地球学専攻 Division of Life and Earth Sciences	[生命機構] Molecular and Cellular Biology	[自然史] Systematics and Ecology	[地球計測物質学] Physical and Chemical Earth Sciences	[地球環境進化学] Historical and Environmental Earth Sciences	
環境基盤工学専攻 Division of Civil and Environmental Engineering	[構造工学] Structural Engineering	[水工学] Hydraulic Engineering	[地象工学] Geotechnical Engineering	[都市施設計画学] Urban and Regional Facility Planning	[環境衛生工学] Environmental Health Engineering
電子情報システム専攻 Division of Electronics and Computer Science	[インテリジェントデバイス] Intelligent Devices	[光・電子システム] Electronic and Optical Systems	[電気エネルギー制御] Power, Energy Conversion and Control Systems		
	[情報基礎] Informatics	[コンピュータシステム] Computer Systems	[情報メディアネットワーク] Information and Media Networks	[情報処理システム] Information Processing and Systems	
(博士後期課程 / 6専攻) (Doctoral Level Section of Integrated Course, 6 Divisions)		21大講座 21 General Chairs			
物質構造科学専攻 Division of Basic Sciences	○物質解析 Physical Science	○物質設計 Chemical Design	○自然解析 Earth Science	深部地質環境科学 Sciences of Deep Geological Environment	
機能開発科学専攻 Division of Applied Science	○材料物性 Materials Science and Engineering		○分子機能科学 Molecular Science and Engineering	○電子科学 Electronic Science and Engineering	
生命科学専攻 Division of Life Sciences	○遺伝情報学 Molecular and Developmental Biology	○動態生理学 Biological Dynamics	○生物多様性動態学 Biodiversity and Ecdynamics	○生理活性物質科学 Bioactive Substrates Science	○分子作用学 Pharmacokinetics and Pharmacodynamics
システム創成科学専攻 Division of Innovative Technology and Science	○機能創成システム Systems Engineering and Mechanics	○知的システム創成 Intelligent System Design	○システム設計・計画 System Design and Planning		先進自動車システム Advanced Vehicle System
地球環境科学専攻 Division of Global Environmental Science and Engineering	○環境動態 Natural Environmental Sciences	○環境創成 Environmental Construction and Engineering	○エコエネルギー Ecological Energy		環境触媒 Environmental Catalysis
数理情報科学専攻 Division of Mathematics and Information Sciences	○数理科学 Mathematical Science	○計算科学 Computational Science	○情報数理 Mathematical Foundation of Information	○情報システム Information Systems	

# 学 生 数

平成14年5月1日現在  
As of May 1, 2002

Number of Students

- ( ) は女子学生数を内数で示す。  
The number of female students shown in parentheses.
- [ ] は3年次編入学定員を外数で示す。  
The capacity of special admission in the third year shown in brackets.
- \* は女子学生の比率を示す。  
\* shows the ratio of female students.

## 学 部 Faculties

学部 Faculties	学科・課程 Departments or Courses	入学定員 Admission Capacity	収容定員 Total Enrollment Capacity	在 籍 者 数 Present Number of Students						
				1年次 First Year	2年次 Second Year	3年次 Third Year	4年次 Fourth Year	5年次 Fifth Year	6年次 Sixth Year	計 Total
文学部 Faculty of Letters	人間学科 Department of Human Studies	人 55	人 220	人 59( 40)	人 52( 35)	人 49( 28)	人 82( 48)	人 -	人 -	人 242(151)
	史学科 Department of History	50	200	52( 23)	59( 31)	54( 21)	83( 27)	-	-	248(102)
	文学科 Department of Literature	65	260	69( 52)	63( 44)	65( 50)	85( 47)	-	-	282(193)
	〔従前の学科〕〔Former Department〕 行動科学科 Department of Behavioral Sciences	-	-	-	-	-	4( 1)	-	-	4( 1)
	計 Total	170	680	180(115)	174(110)	168( 99)	254(123)	-	-	776(447) *57.6%
教育学部 Faculty of Education	学校教育教員養成課程 Training Course for School Teachers	80	355	88( 59)	90( 49)	102( 66)	145( 87)	-	-	425(261)
	障害児教育教員養成課程 Training Course for School Teachers of Children with Disabilities	20	100	22( 21)	23( 23)	21( 20)	48( 42)	-	-	114(106)
	人間環境課程 Human Environment Course	60	220	71( 42)	66( 42)	74( 50)	50( 31)	-	-	261(165)
	スポーツ科学課程 Sports Science Course	35	135	39( 12)	37( 10)	36( 12)	36( 15)	-	-	148( 49)
	〔従前の課程〕〔Former Courses〕 小学校教員養成課程 Training Course for Elementary School Teachers	-	-	-	-	-	1( 1)	-	-	1( 1)
	高等学校教員養成課程 Training Course for Senior High School Teachers	-	-	-	-	-	2( 0)	-	-	2( 0)
	養護学校教員養成課程 Training Course for School Teachers for the Mentally Retarded	-	-	-	-	-	1( 1)	-	-	1( 1)
計 Total	195	810	220(134)	216(124)	233(148)	283(177)	-	-	952(583) *61.2%	
法学部 Faculty of Law	法学科 Department of Law	160	640	230(106)	201( 90)	197( 87)	226( 86)	-	-	854(369)
	公共システム学科 Department of Public System Studies	55	220	2年次から分属	25( 14)	30( 11)	41( 12)	-	-	96( 37)
	〔学科共通〕〔Common to all Departments〕	[ 10 ]	20	-	-	-	-	-	-	-
計 Total	[ 10 ]215	880	230(106)	226(104)	227(98)	267(98)	-	-	950(406) *42.7%	
経済学部 Faculty of Economics	経済学科 Department of Economics	205	820	208( 73)	208( 76)	203( 57)	266( 65)	-	-	885(271)
	計 Total	205	820	208( 73)	208( 76)	203( 57)	266( 65)	-	-	885(271) *30.6%
理学部 Faculty of Science	数学科 Department of Mathematics	25	100	31( 5)	27( 1)	31( 5)	37( 3)	-	-	126( 14)
	物理学科 Department of Physics	33	132	39( 5)	35( 2)	39( 2)	47( 5)	-	-	160( 14)
	化学科 Department of Chemistry	39	156	43( 10)	40( 8)	42( 16)	47( 16)	-	-	172( 50)
	生物学科 Department of Biology	25	100	26( 11)	24( 7)	29( 14)	33( 15)	-	-	112( 47)

理学部 Faculty of Science	地球学科 Department of Earth Sciences	28	112	28( 4)	28( 8)	31( 14)	35( 7)	-	-	122( 33)
	計算科学科 Department of Computational Science	30	120	34( 4)	32( 1)	33( 4)	41( 6)	-	-	140( 15)
	(学科共通) Common to all Departments	[ 10]	20	-	-	-	-	-	-	-
	〔従前の学科〕〔Former Department〕 地学科 Department of Earth Sciences	-	-	-	-	-	1( 0)	-	-	1( 0)
	計 Total	[ 10]180	740	201( 39)	186( 27)	205( 55)	241( 52)	-	-	833(173) * 20.8%
医学部 Faculty of Medicine	医学科 School of Medicine	[ 5]95	590	98( 17)	101( 20)	93( 16)	107( 15)	100( 23)	115( 31)	614(122)
	保健学科 School of Health Sciences	[ 30]200	860	206(155)	198(146)	227(170)	256(194)	-	-	887(665)
	計 Total	[ 35]295	1,450	304(172)	299(166)	320(186)	363(209)	100( 23)	115( 31)	1,501(787) * 52.4%
薬学部 Faculty of Pharmaceutical Sciences	薬学科 Department of Pharmaceutical Sciences	-	120	-	48( 24)	46( 21)	48( 22)	-	-	142( 67)
	製薬化学科 Department of Pharmaceutical Technochemistry	-	120	-	44( 17)	45( 13)	48( 23)	-	-	137( 53)
	総合薬学科 Department of Pharmaceutical Sciences and Technochemistry	80	80	85(39)	-	-	-	-	-	85( 39)
	計 Total	80	320	85( 39)	92( 41)	91( 34)	96( 45)	-	-	364(159) * 43.7%
工学部 Faculty of Engineering	土木建設工学科 Department of Civil Engineering	82	352	87( 13)	91( 7)	98( 20)	122( 14)	-	-	398( 54)
	機能機械工学科 Department of Mechanical Systems Engineering	76	316	80( 3)	84( 2)	95( 4)	113( 6)	-	-	372( 15)
	物質化学工学科 Department of Chemistry and Chemical Engineering	96	396	105( 34)	105( 25)	103( 30)	124( 31)	-	-	437(120)
	電気・情報工学科 Department of Electrical and Computer Engineering	-	120	-	-	-	187( 15)	-	-	187( 15)
	電気電子システム工学科 Department of Electrical and Electronic Engineering	50	150	52( 3)	52( 0)	55( 0)	-	-	-	159( 3)
	人間・機械工学科 Department of Human and Mechanical Systems Engineering	76	316	81( 8)	87( 7)	88( 8)	101( 14)	-	-	357( 37)
	情報システム工学科 Department of Information and Systems Engineering	65	195	69( 6)	72( 5)	76( 7)	-	-	-	217( 18)
	工業教員養成課程 Training Course for Technical High School Teachers	-	15	-	-	-	-	-	-	-
	(学科共通) Common to all Departments	[ 30]	60	-	-	-	-	-	-	-
	〔従前の学科〕〔Former Department〕 機械システム工学科 Department of Mechanical Systems Engineering	-	-	-	-	-	1( 0)	-	-	1( 0)
計 Total	[ 30]445	1,920	474( 67)	491( 46)	515( 69)	648( 80)	-	-	2,128(262) * 12.3%	
合計 Grand Total	[ 85]1,785	7,620	(745)1,902	(694)1,892	(746)1,962	(849)2,418	( 23)100	( 31)115	A (3,088)8,389 * 36.8%	

大学院等については次ページ以降を参照  
See following pages for Graduate Schools and others.

大学院（修士課程（博士前期課程を含む）） Graduate Schools  
(Master's Course including Master's Level Section of Integrated Course)

研究科 Graduate Schools	専攻名 Divisions	入学定員 Admission Capacity	収容定員 Total Enrollment Capacity	在籍者数 Present Number of Students		
				1年次 First Year	2年次 Second Year	計 Total
文学研究科 Graduate School of Letters	哲学専攻 Division of Philosophy	6	12	11(4)	10(4)	21(8)
	史学専攻 Division of History	7	14	8(2)	18(4)	26(6)
	文学専攻 Division of Literature	15	30	8(6)	16(10)	24(16)
	計 Total	28	56	27(12)	44(18)	71(30) *42.3%
教育学研究科 Graduate School of Education	学校教育専攻 Division of School Education	10	20	6(2)	8(5)	14(7)
	国語教育専攻 Division of Japanese Education	4	8	2(2)	6(3)	8(5)
	社会科教育専攻 Division of Social Studies Education	4	8	5(2)	6(0)	11(2)
	数学教育専攻 Division of Mathematics Education	4	8	1(0)	3(2)	4(2)
	理科教育専攻 Division of Science Education	4	8	3(2)	4(1)	7(3)
	音楽教育専攻 Division of Music Education	3	6	1(1)	4(3)	5(4)
	美術教育専攻 Division of Art Education	3	6	4(3)	3(2)	7(5)
	保健体育専攻 Division of Health and Physical Education	5	10	6(1)	9(2)	15(3)
	技術教育専攻 Division of Technology Education	5	10	3(0)	3(1)	6(1)
	家政教育専攻 Division of Domestic Science Education	5	10	1(1)	4(4)	5(5)
	英語教育専攻 Division of English Education	4	8	3(2)	5(2)	8(4)
	障害児教育専攻 Division of Education for Children with Disabilities	4	8	2(1)	8(4)	10(5)
	計 Total	55	110	37(17)	63(29)	100(46) *46.0%
法学研究科 Graduate School of Law	法律学専攻 Division of Law	15	30	11(5)	17(3)	28(8)
	公共システム専攻 Division of Public System Studies	5	10	5(2)	8(6)	13(8)
	計 Total	20	40	16(7)	25(9)	41(16) *39.0%
経済学研究科 Graduate School of Economics	経済学専攻 Division of Economics	9	18	9(2)	15(3)	24(5)
	計 Total	9	18	9(2)	15(3)	24(5) *20.8%
医学系研究科 Graduate School of Medical Science	保健学専攻 Division of Health Sciences	70	140	70(49)	81(51)	151(100)
	計 Total	70	140	70(49)	81(51)	151(100) *66.2%
自然科学研究科 Graduate School of Natural Science and Technology	数物科学専攻 Division of Mathematics, Physics and Computational Science	65	130	60(5)	52(6)	112(11)
	物質化学専攻 Division of Material Chemistry	21	42	26(5)	24(6)	50(11)
	物質工学専攻 Division of Material Engineering	47	94	60(12)	63(6)	123(18)
	生命薬学専攻 Division of Pharmaceutical Science	39	78	68(35)	43(14)	111(49)
	医療薬学専攻 Division of Pharmacy and Health Sciences	24	48	24(16)	19(11)	43(27)
	機械科学専攻 Division of Mechanical Science and Engineering	81	162	106(2)	90(2)	196(4)
	生命・地球学専攻 Division of Life and Earth Sciences	39	78	38(8)	38(10)	76(18)
	環境基盤工学専攻 Division of Civil and Environmental Engineering	48	96	50(4)	52(1)	102(5)



	電子情報システム専攻 Division of Electronics and Computer Science	59	118	68( 3)	66( 4)	134( 7)
	計 Total	423	846	500( 90)	447( 60)	947(150) * 15.8%
	合 計 Grand Total	605	1,210	659(177)	675(170)	B 1,334(347) * 26.0%

大学院(博士(後期)課程) Graduate Schools  
(Doctoral Course and Doctoral Level Section of Integrated Course)

研究科 Graduate Schools	専攻名 Divisions	入学定員 Admission Capacity	収容定員 Total Enrollment Capacity	在籍者数 Present Number of Students				
				1年次 First Year	2年次 Second Year	3年次 Third Year	4年次 Fourth Year	計 Total
医学系研究科 Graduate School of Medical Science	生理系専攻 Division of Physiology	-	18	-	-	6( 4)	2( 0)	8( 4)
	病理系専攻 Division of Pathology	-	22	-	-	0( 0)	5( 1)	5( 1)
	社会医学系専攻 Division of Social Medicine	-	12	-	-	3( 0)	1( 0)	4( 0)
	内科系専攻 Division of Internal Medicine	-	34	-	-	22( 8)	113( 20)	135( 28)
	外科系専攻 Division of Surgery	-	38	-	-	31( 3)	98( 11)	129( 14)
	分子情報医学系専攻 Division of Molecular Medicine and Bioinformatics	-	36	-	-	21( 3)	18( 2)	39( 5)
	脳医科学専攻 Division of Neuroscience	24	48	20( 7)	14( 3)			34( 10)
	がん医科学専攻 Division of Cancer Medicine	31	62	45( 8)	43( 9)			88( 17)
	循環医科学専攻 Division of Cardiovascular Medicine	26	52	29( 9)	31( 8)			60( 17)
	環境医科学専攻 Division of Environmental Science	14	28	6( 2)	7( 2)			13( 4)
	保健学専攻 Division of Health Science	25	25	29( 12)	-	-	-	29( 12)
	計 Total	120	375	129( 38)	95( 22)	83( 18)	237( 34)	544(112) * 20.6%
社会環境科学研究科 Graduate School of Socio-Environmental Studies	地域社会環境学専攻 Division of Regional Socio-Environmental Studies	6	18	5( 2)	11( 2)	20( 8)	-	36( 12)
	国際社会環境学専攻 Division of International Socio-Environmental Studies	6	18	11( 6)	4( 0)	27( 9)	-	42( 15)
	計 Total	12	36	16( 8)	15( 2)	47( 17)	-	78( 27) * 34.6%
自然科学研究科 Graduate School of Natural Science and Technology	物質構造科学専攻 Division of Basic Sciences	14	42	13( 1)	11( 1)	25( 3)	-	49( 5)
	機能開発科学専攻 Division of Applied Science	14	42	13( 0)	11( 0)	26( 2)	-	50( 2)
	生命科学専攻 Division of Life Sciences	20	60	25( 7)	29( 8)	40( 13)	-	94( 28)
	システム創成科学専攻 Division of Innovative Technology and Science	13	39	14( 2)	15( 1)	16( 1)	-	45( 4)
	地球環境科学専攻 Division of Global Environmental Science and Engineering	13	38	15( 1)	16( 5)	27( 4)	-	58( 10)
	数理情報科学専攻 Division of Mathematics and Information Sciences	16	48	11( 1)	10( 1)	23( 3)	-	44( 5)
	【従前の専攻】 (Former Divisions) 物質科学専攻 Division of Physical Sciences	-	-	-	-	3( 0)	-	3( 0)
	システム科学専攻 Division of System Science and Engineering	-	-	-	-	3( 0)	-	3( 0)
	計 Total	90	269	91( 12)	92( 16)	163( 26)	-	346( 54) * 15.6%
	合 計 Grand Total	222	680	236( 58)	202( 40)	293( 61)	237( 34)	C 968(193) * 19.9%

専攻科 One-Year Postgraduate Course

専攻科 Course	入学定員 Admission Capacity	在籍者数 Present Number of Students
特殊教育特別専攻科 (1年制) One-Year Postgraduate Course for Special Education	30人	D 13(11) * 84.6%

別科 One-Year Undergraduate Course

別科 Course	入学定員 Admission Capacity	在籍者数 Present Number of Students
養護教諭特別別科 (1年制) One-Year Undergraduate Training Course for School Nurses	40人	E 28(27) * 96.4%

科目等履修生・研究生等 Part-time Degree Students, Research Students, etc.

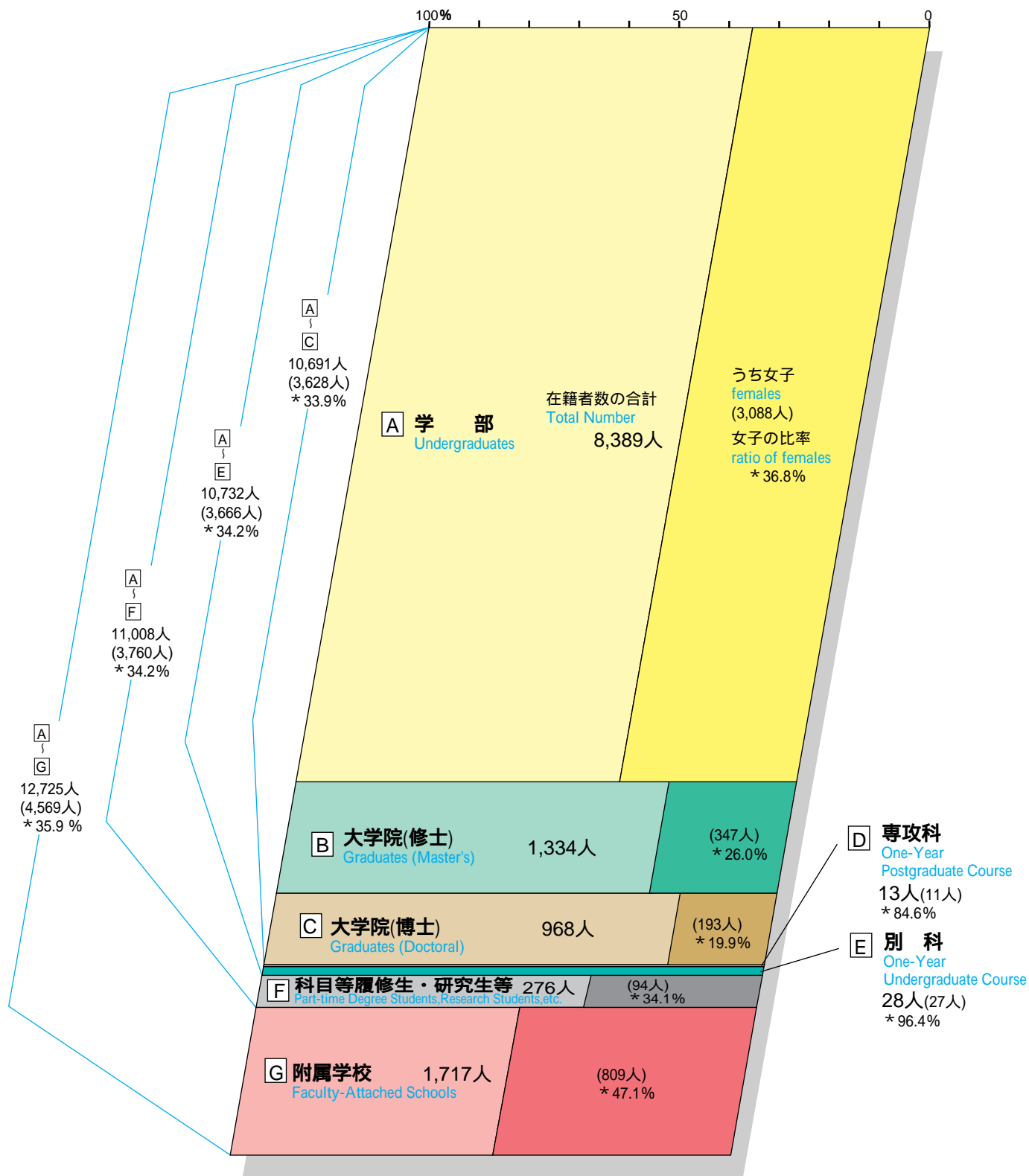
区分 Classification	在籍者数 Present Number of Students		
	科目等履修生 Part-time Students	研究生等 Research Students etc.	計 Total
学部 Faculties	29(14)人	24(13)人	53(27)人
大学院 Graduate Schools	5(4)	177(41)	182(45)
がん研究所 Cancer Research Institute	-	1(0)	1(0)
留学生センター International Student Center	5(3)	35(19)	40(22)
合計 Grand Total	39(21)	237(73)	F 276(94) * 34.1%

教育学部附属学校 Faculty-Attached Schools

学校名 Schools	学級数 Number of Classes	入学定員 Admission Capacity	収容定員 Total Enrollment Capacity	在籍者数 Present Number of Students							
				1年 First Year	2年 Second Year	3年 Third Year	4年 Fourth Year	5年 Fifth Year	6年 Sixth Year	計 Total	
小学校 Elementary School	18	120人	720人	108(54)	103(52)	105(52)	104(53)	112(55)	110(52)	642(318)	
複式学級 Composite	2	40	80	-	-	12(4)	11(6)	-	-	23(10)	
中学校 Junior High School	12	160	480	159(79)	158(80)	156(76)	-	-	-	473(235)	
高等学校 Senior High School	9	120	360	122(50)	128(54)	116(52)	-	-	-	366(156)	
養護学校 School for the Mentally Disabled Students	小学部 Elementary	(複式) 3	3	18	1(1)	3(0)	3(1)	3(2)	3(1)	3(2)	16(7)
	中学部 Junior High	3	6	18	6(0)	6(4)	6(0)	-	-	-	18(4)
	高等部 Senior High	3	8	24	9(3)	8(3)	9(5)	-	-	-	26(11)
幼稚園 Kindergarten	満3歳入園児保育 3-Year Course	5	20	160	3歳児 3-Year Olds	4歳児 4-Year Olds	5歳児 5-Year Olds	-	-	-	153(68)
	満4歳入園児保育 2-Year Course	5	50		35(18)	59(23)	59(27)				
合計 Grand Total	55	527	1,860	G 1,717(809) * 47.1%							

〔参考〕金沢大学在籍者総数を表すグラフ

Graph showing total number of students at Kanazawa University



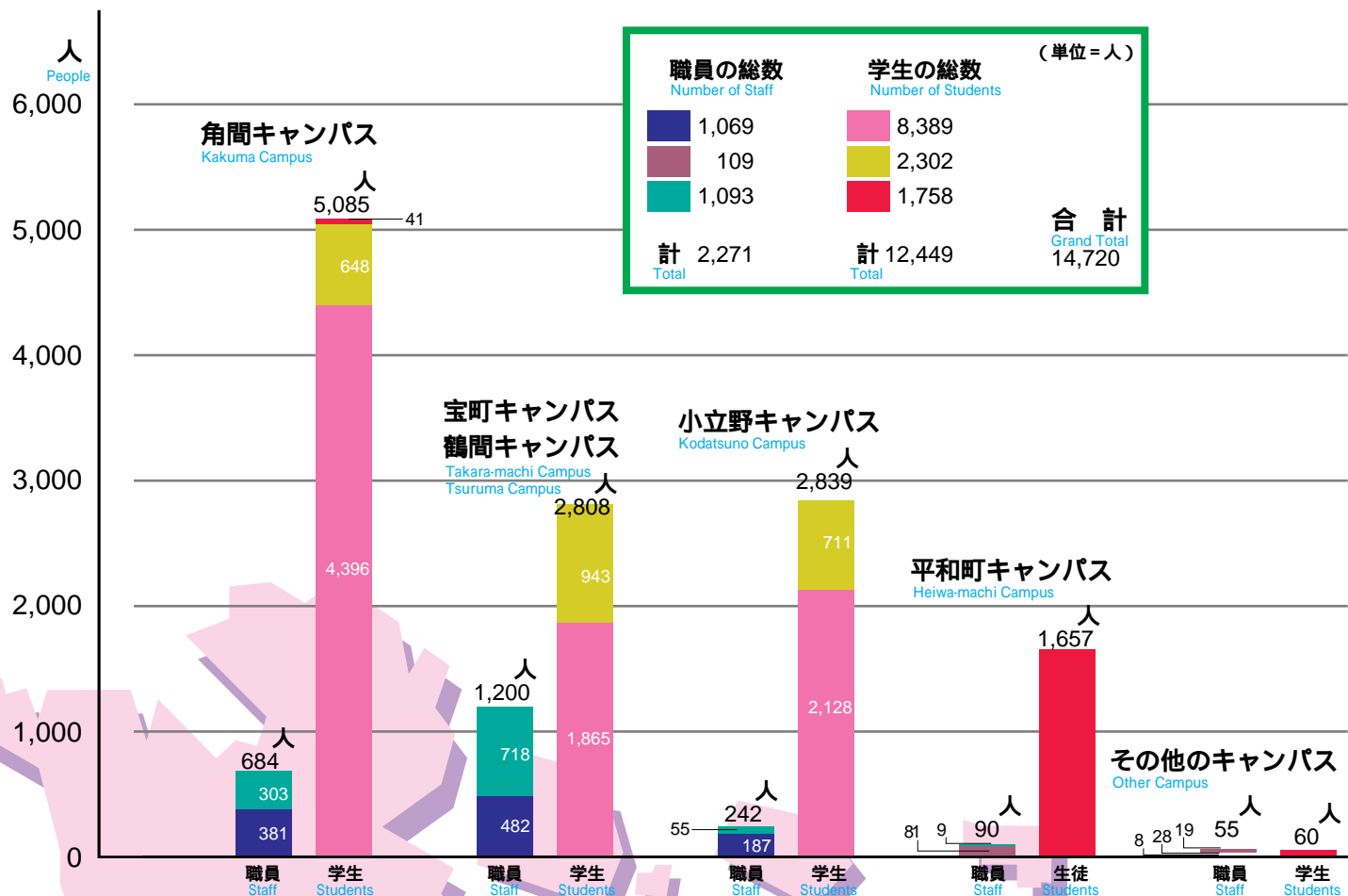
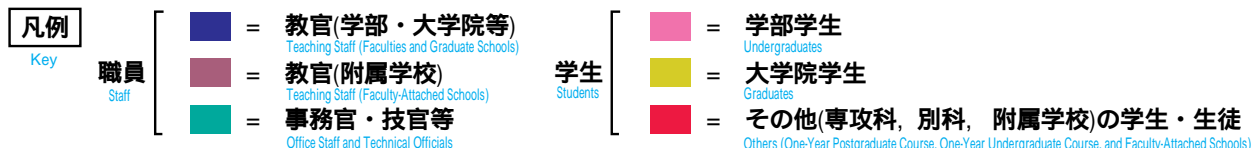
1 [A] から [G] は、13～17ページの [A] から [G] に対応している。[A]-[G] refer to [A]-[G] on pages 13-17.

2 各区分内の色の濃い部分は、女子の比率を表す。The darker area in each block shows the ratio of female students.

# キャンパス別職員・学生数

平成14年5月1日現在  
As of May 1, 2002

Staff and Student Numbers by Campus



- 職員については、9ページに掲げた全職員を区分した。  
Staff divisions are listed on page 9.
- 学生については、科目等履修生・研究生等(18ページのグラフに掲げたE)を除いたものについて区分した。  
Full time student divisions are listed on page 18, graphs A ~ F and H.
- 基本的には、職員・学生の身分が属する部局等の所在するキャンパスにより区分した。  
Staff and students numbers are divided according to their affiliation.

- (1) 大学院自然科学研究科の職員・学生は、講座・専攻の所在するキャンパスにより区分した。  
Staff and students of the Graduate School of Natural Science and Technology are divided according to the campus where they are affiliated to.
- (2) 自然計測応用研究センターなどに勤務する職員は、その他のキャンパスに計上した。ただし、そこで勉学する大学院学生等については、所属の研究科等の所在するキャンパスに計上した。  
Staff of the Institute of Nature and Environmental Technology, etc. are listed under Other Campuses. However, graduate students and other students studying at these facilities are divided under the campus they are affiliated to.

(注) 庄町キャンパスの医学部(医学科), 薬学部, 鶴間キャンパスの医学部(保健学科)小立野キャンパスの工学部に身分が属する学生は、当該各キャンパスに計上したが、入学後おおむね1年半は教養的科目履修のため、主として角間キャンパスで勉学している実態がある。  
Students of the Faculties of Medicine, Pharmaceutical Sciences, and Engineering, the campuses of which are located at Takara-machi, Tsuruma, and Kodatsuno are divided according to their Campuses, but for the first 18 months they stay mainly in Kakuma Campus to take courses in Liberal Arts and Science Education.

# 入学志願者及び入学状況(学部)

(平成14年度)  
(2002 Academic Year)

Applicants and Entrants (Undergraduate)

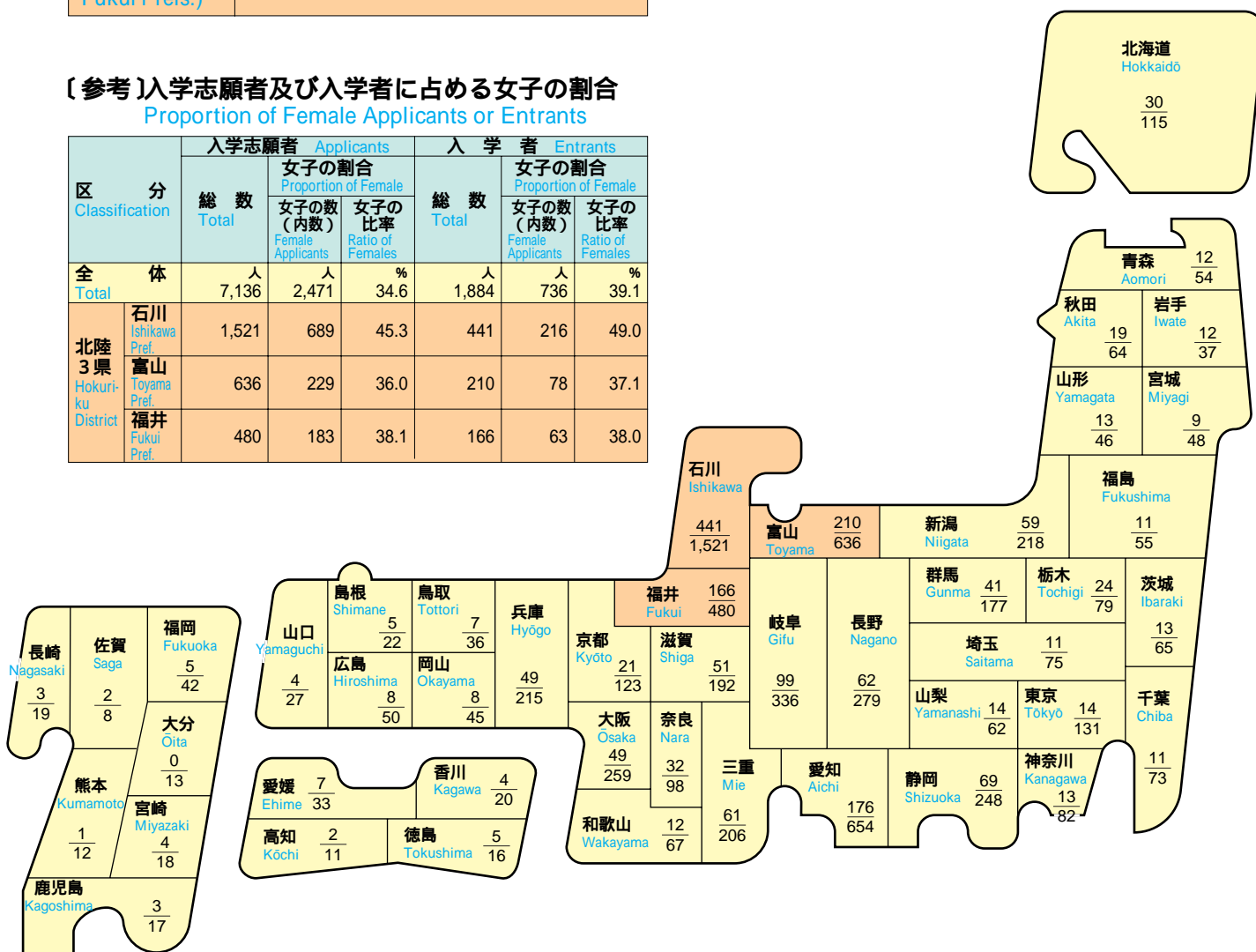
全 体 Grand Total	入 学 者 1,884人 Entrants
	入学志願者 7,136人 Applicants
北陸3県 (石川、富山、福井)の計 Hokuriku District (Ishikawa, Toyama and Fukui Prefs.)	入 学 者 817人(全体の43.4%) Entrants
	入学志願者 2,637人(全体の37.0%) Applicants

図は、出身高等学校等が所在する都道府県別数で、  
Map : Entrants vs. Applicants by Prefecture

上段は入学志願者数 Upper...Applicants  
下段は入学志願者数 Lower...Applicants

## 〔参考〕入学志願者及び入学者に占める女子の割合 Proportion of Female Applicants or Entrants

区 分 Classification	入学志願者 Applicants			入 学 者 Entrants			
	総 数 Total	女子の割合 Proportion of Female		総 数 Total	女子の割合 Proportion of Female		
		女子の数 (内数) Female Applicants	女子の比率 Ratio of Females		女子の数 (内数) Female Applicants	女子の比率 Ratio of Females	
全 体 Total	7,136	2,471	34.6%	1,884	736	39.1%	
北陸3県 Hokuriku District	石川 Ishikawa Pref.	1,521	689	45.3%	441	216	49.0%
	富山 Toyama Pref.	636	229	36.0%	210	78	37.1%
	福井 Fukui Pref.	480	183	38.1%	166	63	38.0%



上記のほか、学校教育法施行規則第69条の規定に定める者  
Others

- (1) 帰国子女  $\frac{0}{5}$   
Overseas Returnees
- (2) 大学入学資格検定合格者  $\frac{5}{22}$   
University Entrance Qualification Test
- (3) その他  $\frac{0}{1}$   
Others

# 卒業生・修了者数(学位授与数)及び進路状況

(平成14年5月1日現在)  
(As of May 1, 2002)

Graduates and Career Paths

平成13年度卒業生・修了者の進路別内訳(下の各欄)  
Career Paths of 2001 Graduates

## 学部 Faculties

学部 Faculties	累計(平成13年度を含む) Cumulative Total (Number in 2001 included)	卒業生数(平成13年度) Number of Graduates (2001 Academic Year)	進学者数 Number continuing onto Higher Education				就職者数 Number finding employment					左欄(就職者数)の地区別内訳 (Regions)										臨床 研修医 Residents	その他 Others	[部局等名] (再掲)
			大学院 Postgraduate		その他 Others	計 Total	民間企業 Private Sector		官公庁 Government and Municipal Offices		教員 Educators		その他 Others	計 Total	石川県 Ishikawa Pref.	富山県 Toyama, Fukui Prefs.	関東 Kanto	東海 Tokai	近畿 Kinki	その他 Others	計 Total			
			金沢大学 Kanazawa Univ.	他大学 Other Univs.			国公立 Public	私立 Private	国公立 Public	民間 Private	国公立 Public	民間 Private												
文学部 Faculty of Letters	2,641	134	14	3	0	17	51	11	4	0	66	21	8	10	14	7	6	66	-	51	文学			
教育学部 Faculty of Education	11,883	243	18	3	8	29	73	27	69	0	169	71	31	17	22	14	14	169	-	45	教育学			
法学部 Faculty of Law	3,698	209	8	5	0	13	81	47	0	1	129	38	21	17	24	16	13	129	-	67	法学			
経済学部 Faculty of Economics	3,578	198	2	7	0	9	131	27	1	2	161	28	34	23	43	18	15	161	-	28	経済学			
理学部 Faculty of Science	5,630	197	105	13	0	118	46	4	9	2	61	10	7	24	12	3	5	61	-	18	理学			
医学部 Faculty of Medicine	5,476	307	52	6	3	61	70	101	0	0	171	55	20	33	25	18	20	171	64	11	医学			
薬学部 Faculty of Pharmaceutical Sciences	3,261	79	48	1	0	49	23	4	0	1	28	4	7	2	11	0	4	28	-	2	薬学			
工学部 Faculty of Engineering	17,631	534	262	40	0	302	169	30	0	0	199	32	34	57	31	27	18	199	-	33	工学			
(法文学部 Faculty of Law, Economics and Letters)	8,082	-	-	-	-	-	-	-	-	-	-	-	-	-	-	-	-	-	-	-	(法文)			
計 Total	61,880	1,901	509	78	11	598	644	251	83	6	984	259	162	183	182	103	95	984	64	255	計			

## 大学院(修士課程(博士前期課程を含む)) Graduate Schools (Master's Course including Master's Level Section of Integrated Course)

研究科 Graduate Schools	累計(平成13年度を含む) Cumulative Total (Number in 2001 included)	課程修了者数(修士)(平成13年度) Number completing the course (Master's Degree)(2001 Academic Year)	進学者数 Number continuing onto Higher Education				就職者数 Number finding employment										その他 Others	[部局等名] (再掲)
			大学院 Postgraduate		その他 Others	計 Total	大学教員 University Lecturers		研究機関 Researchers		官公庁 Government and Municipal Offices		民間企業 Private Sector		その他 Others	計 Total		
			金沢大学 Kanazawa Univ.	他大学 Other Univs.			国公立 Public	私立 Private	国公立 Public	民間 Private	国公立 Public	民間 Private	技術 Technology	事務 Office				
文学研究科 Graduate School of Letters	480	23	2	0	0	2	0	0	0	0	0	3	0	1	5	9	12	文学
教育学研究科 Graduate School of Education	731	52	4	0	0	4	0	0	0	0	0	1	6	1	31	39	9	教育学
法学研究科 Graduate School of Law	147	11	3	1	0	4	0	0	0	0	0	2	0	0	1	3	4	法学
経済学研究科 Graduate School of Economics	112	9	1	0	0	1	0	0	0	0	0	1	2	2	1	6	2	経済学
医学系研究科 Graduate School of Medicine	68	68	20	1	0	21	4	0	0	0	0	18	13	0	3	38	9	医学研
自然科学研究科 Graduate School of Natural Science and Technology	1,705	448	49	4	1	54	1	1	1	2	20	325	0	24	374	20	自然研	
(理学研究科 Graduate School of Science)	1,677	-	-	-	-	-	-	-	-	-	-	-	-	-	-	-	-	理学
(薬学研究科 Graduate School of Pharmaceutical Sciences)	718	-	-	-	-	-	-	-	-	-	-	-	-	-	-	-	-	薬学
(工学研究科 Graduate School of Engineering)	3,136	-	-	-	-	-	-	-	-	-	-	-	-	-	-	-	-	工学
計 Total	8,774	611	79	6	1	86	5	1	1	2	45	346	4	65	469	56	計	

## 大学院(博士(後期)課程) Graduate Schools (Doctoral Course and Doctoral Level Section of Integrated Course)

研究科 Graduate Schools	課程修了者数(博士) By completing the course (Doctor's Degrees)		論文審査合格者数(博士) By submitting thesis only (Doctor's Degrees)		進学者数 Number continuing onto Higher Education				就職者数 Number finding employment										その他 Others	[部局等名] (再掲)
	累計 Cumulative Total	平成13年度 2001 Academic Year	累計 Cumulative Total	平成13年度 2001 Academic Year	大学院 Postgraduate		その他 Others	計 Total	大学教員 University Lecturers		研究機関 Researchers		医療機関 Hospital Staff		民間企業 Private Sector		その他 Others	計 Total		
					金沢大学 Kanazawa Univ.	他大学 Other Univs.			国公立 Public	私立 Private	国公立 Public	民間 Private	国公立 Public	民間 Private	技術 Technology	事務 Office				
医学研究科 Graduate School of Medicine	1,540	58	1,569	26	0	0	0	0	3	0	4	2	17	21	0	0	9	56	2	医学研
社会環境科学研究科 Graduate School of Socio-Environmental Studies	47	9	9	4	0	0	0	0	0	1	0	0	0	0	0	0	5	6	3	社環研
自然科学研究科 Graduate School of Natural Science and Technology	505	84	269	17	0	0	0	0	5	2	9	6	0	0	23	1	15	61	23	自然研
計 Total	2,092	151	1,847	47	0	0	0	0	8	3	13	8	17	21	23	1	29	123	28	計

## 専攻科・別科 One-Year Postgraduate Course and One-Year Undergraduate Course

専攻科 Course	累計(平成13年度を含む) Cumulative Total (Number in 2001 included)	修了者数(平成13年度) Number of Graduates (Number in 2001 included)	進学者数 Number continuing onto Higher Education	教員 Educators	医療施設職員 Medical Staff	福祉施設職員 Welfare Workers	その他 Others	[部局等名] (再掲)
特殊教育特別専攻科 One-Year Postgraduate Course for Special Education	183	10	0	4	4	0	2	専攻科
養護教諭特別別科 One-Year Undergraduate Training Course for School Nurses	877	26	2	7	13	1	3	別科

# 国際交流

International Exchange

平成14年5月1日現在  
As of May 1, 2002

1) 大学間交流協定 Partner Universities 計35機関 (16か国1地域) Total: 35 Universities (16 Countries, 1Region)

区分 Classification	国・地域名 Countries or Districts	協定大学名 (都市名) Universities (Cities)	協定年月日 Date of Agreement
アジア Asia	中国 China	蘇州大学 (蘇州) Soochow University ( Suzhou )	1997. 1.22
		華西医科大学 (成都) West China University of Medical Sciences ( Chengdu )	1998. 4. 2
		ハルビン医科大学 (ハルビン) Harbin Medical University ( Harbin )	1999. 3.20
		北京師範大学 (北京) Beijing Normal University ( Beijing )	1999. 9.14
		北京工業大学 (北京) Beijing Polytechnic University ( Beijing )	2000. 8.11
		大連大学 (大連) Dalian University ( Dalian )	2001. 3. 8
	インド India	ブネー大学 (ブネー) University of Pune ( Pune )	1999. 9. 1
	韓国 Korea	東亜大学校 (釜山) Dong-A University ( Pusan )	1998. 4.16
		釜山国立大学校 (釜山) Pusan National University ( Pusan )	2000. 9.26
	台湾 (地域) Taiwan	国立台湾師範大学 (台北) National Taiwan Normal University ( Taipei )	2000. 8.16
タイ Thailand	チュラロンコン大学 (バンコク) Chulalongkorn University ( Bangkok )	1999. 7.16	
	モンクット王工科大学トンブリ校 (トンブリ) King Mongkut's University of Technology Thonburi ( Thonburi )	2000. 4.21	
アフリカ Africa	エジプト Egypt	アシュート大学 (アシュート) Assiut University ( Assiut )	2000. 3.24
オセアニア Oceania	オーストラリア Australia	オーストラリア国立大学 (キャンベラ) Australian National University ( Canbra )	1998. 8.24
		ロイヤル・メルボルン工科大学 (メルボルン) Royal Melbourne Institute of Technology ( Melbourne )	2000. 3.16
		グリフィス大学 (ブリスベン) Griffith University ( Brisbane )	2000. 3.20
北アメリカ North America	アメリカ合衆国 U.S.A.	ペンシルバニア大学 (ペンシルバニア州フィラデルフィア) University of Pennsylvania ( Philadelphia, PA )	1956. 1.20
		ニューヨーク州立大学バッファロー校 (ニューヨーク州バッファロー) State University of New York at Buffalo ( Buffalo, NY )	1974. 6.12
		ウィリアム・アンド・メアリー大学 (バージニア州ウィリアムズバーグ) College of William and Mary ( Williamsburg, VA )	1991. 6.16
		タフツ大学 (マサチューセッツ州メドフォード) Tufts University ( Medford, MA )	1996.12.27
		ニューヨーク州立大学 ニューボルツ校 (ニューヨーク州ニューボルツ) State University of New York at New Paltz ( New Paltz, NY )	1998. 8. 5
ヨーロッパ Europe	チェコ Czech	カレル大学 (プラハ) Chares University ( Praha )	1995. 9. 4
	フィンランド Finland	ユバスキュラ大学 (ユバスキュラ) University of Jyväskylä ( Jyväskylä )	1998.12.17
		ヘルシンキ工科大学 (ヘルシンキ) Helsinki University of Technology ( Helsinki )	2000. 8.21
	フランス France	ナンシー第一大学 (ナンシー) Université de Nancy ( Nancy )	1976. 9.21
		ナンシー第二大学 (ナンシー) Université de Nancy ( Nancy )	1976. 9.21
	ドイツ Germany	ジーゲン総合大学 (ジーゲン) Universität Gesamthochschule Siegen ( Siegen )	1993. 9.14
		レーゲンスブルク大学 (レーゲンスブルク) University of Regensburg ( Regensburg )	1999.10.13
	アイルランド Ireland	ダブリンシティ大学 (ダブリン) Dublin City University ( Dublin )	1991.10.14
	ポーランド Poland	ルブリン工科大学 (ルブリン) Lublin Technical University ( Lublin )	2000. 8.17
	スロバキア Slovak	スロバキア工科大学 (ブラチスラバ) Slovak University of Technology ( Bratislava )	2000. 8.23
イギリス U.K.	リバプール・ジョン・モアズ大学 (リバプール) Liverpool John Moores University ( Liverpool )	1991.10. 4	
	シェフィールド大学 (シェフィールド) University of Sheffield ( Sheffield )	1991.10. 8	
NIS NIS	ロシア Russia	国立カザン大学 (カザン) Kazan State University ( Kazan )	1998. 9. 3
		ロシア科学アカデミー極東支部 (ウラジオストック) Far Eastern Branch of the Russian Academy of Sciences ( Vladivostok )	2000.11.22

## 2) 部局間交流協定 Partner Faculties

計27機関(14か国) Total: 27 Units (14 Countries)

区分 Classification	国・地域名 Countries or Districts	本学の協定締結部局 Faculties or Institute	協定大学・部局等名(都市名) Foreign Universities, Faculties, Departments or Institutes (Cities)	協定年月日 Date of Agreement
アジア Asia	中国 China	経済学部 Faculty of Economics	東北師範大学社会科学部(長春) Northeast Normal University, Faculty of Social Sciences (Changchun)	1992. 6.16
		理学部 Faculty of Science	中国科学院化学研究所特殊材料研究センター(北京) Chinese Academy of Sciences, Institute of Chemistry, Special Material Center (Beijing)	1997.12.12
		文学部 Faculty of Letters	北京大学中国語文学系(北京) Beijing University, Department of Chinese Language & Literature (Beijing)	1999. 1. 4
		薬学部 Faculty of Pharmaceutical	北京大学薬学院(北京) Beijing University, School of Pharmacy (Beijing)	2000. 5.12
		工学部 Faculty of Engineering	東華大学材料学院(上海) Dong Hua University, College of Material Science and Engineering (Shanghai)	2001. 3.30
		医学系研究科・医学部 Graduate School of Medical Science and School of Medicine	第一軍医大学(広州) First Military Medical University (Guangzhou)	2001. 5.11
	インドネシア Indonesia	理学部 Faculty of Science	バンドン工科大学理学部(バンドン) Institut Teknologi Bandung, Faculty of Mathematics and Natural Sciences (Bandung)	1997. 8.26
	韓国 Korea	がん研究所 Cancer Research Institute	韓国科学技術研究院遺伝工学研究所(太田) Korea Institute of Science and Technology, Genetic Engineering Research Institute (Taejon)	1993. 4.22
		理学部 Faculty of Science	国立釜慶大学校自然科学大学(釜山) Pukyong National University, College of Natural Sciences (Pusan)	1998. 7. 9
		工学部 Faculty of Engineering	湖西大学校工科大学(牙山) Hoseo University, College of Engineering (Asan)	1998. 8.24
		法学研究科 Graduate School of Law	翰林大学校国際学大学院(春川) Hallym University, Graduate School of International Studies (Chunchon)	2000. 2.15
	モンゴル Mongolia	がん研究所 Cancer Research Institute	モンゴル科学技術大学生物工学研究所(ウランバートル) Mongolian University of Science and Technology, Institute of Biotechnology (Ulaanbaatar)	2002. 2.15
	フィリピン Philippines	理学部 Faculty of Science	フィリピン大学ディリマン校(ケソン) University of the Philippines, Diliman (Quezon)	1999. 5.11
	シンガポール Singapore	理学部 Faculty of Science	国立シンガポール大学理学部(シンガポール) National University of Singapore, Faculty of Science (Singapore)	1999. 4.26
	タイ Thailand	理学部 Faculty of Science	チェンマイ大学理学部(チェンマイ) Chiang Mai University, Faculty of Science (Chiang Mai)	1998. 3.31
ベトナム Vietnam	教育学部附属養護学校 School for the Mentally Disabled Students	タンマウ障害児学校(ホーチミン) Thanh Mau School for the Handicapped Children (Hochiminh)	2001. 8.27	
アフリカ Africa	ケニア Kenya	医学系研究科・医学部 Graduate School of Medical Science and School of Medicine	ケニア中央医学研究所(ナイロビ) Kenya Medical Research Institute (Nairobi)	2002. 2.22
オセアニア Oceania	オーストラリア Australia	工学部 Faculty of Engineering	南オーストラリア大学情報工学・環境工学学群(アデレード) University of South Australia, Division of Information Technology, Engineering & the Environment (Adelaide)	1999. 1.20
北アメリカ North America	アメリカ合衆国 U.S.A.	教育学部附属小学校 Elementary School	パーウィック学園初等学校(サウスパーウィック) Lower School of Berwick Academy (South Berwick)	1998. 5.29
		文学部 Faculty of Letters	プリンストン大学東洋学部(プリンストン) The East Asian Studies Department, of Princeton University (Princeton)	2000. 4.28
ヨーロッパ Europe	フランス France	工学部 Faculty of Engineering	サヴォア大学(シャンベリー) Université de Savoie (Chambery)	2000. 3.14
	イギリス U.K.	文学部 Faculty of Letters	オックスフォード大学ペンブロックカレッジ(オックスフォード) Pembroke College, Oxford (Oxford)	1996.12. 1
NIS NIS	ロシア Russia	経済学部 Faculty of Economics	イルクーツク経済アカデミー(イルクーツク) Irkutsk State Economics Academy (Irkutsk)	1990.12.17
		経済学部 Faculty of Economics	極東国立総合大学附属東洋大学(ウラジオストク) Far Eastern State University, Institute of Oriental Studies (Vladivostok)	1992. 7.20
		医学部 Faculty of Medicine	国立クラスノヤルスク医科大学(クラスノヤルスク) Krasnoyarsk State Medical Academy (Krasnoyarsk)	1997. 6.18
		理学部 Faculty of Science	理論実験物理学研究所(モスクワ) Institute for Theoretical and Experimental Physics (Moscow)	1997. 7. 1
		理学部 Faculty of Science	国立イルクーツク大学(イルクーツク) Irkutsk State University (Irkutsk)	1998. 3.16



研究者交流実績（平成13年度）

Number of International Exchange Researchers (2001 Academic Year)

1) 派遣 Dispatched

区分 Classification	経費負担 Funding	文部科学省及び その他政府関係機関 Japanese Public Institutions	外国政府・研究機関 Foreign Public Institutions	私費 Private	合計 Total
	国・地域名 Countries or Districts				
アジア Asia	カンボジア Cambodia	7 <sup>人</sup>	1 <sup>人</sup>	12 <sup>人</sup>	19 <sup>人</sup>
	中国 China	80		34	114
	インド India	1			1
	インドネシア Indonesia	9	1	1	11
	ヨルダン Jordan	2			2
	韓国 Korea	31	6	9	46
	ラオス Lao	1		1	2
	マレーシア Malaysia			1	1
	モンゴル Mongolia	1			1
	ネパール Nepal	1			1
	フィリピン Philippines	1			1
	シンガポール Singapore	7		1	8
	台湾 Taiwan	12	2	1	15
	タイ Thailand	13	4	6	23
	トルコ Turkey			3	3
	アラブ首長国連邦 U. A. E	2		1	3
	ベトナム Viet Nam	3		1	4
アフリカ Africa	カメルーン Cameroon	1			1
	コンゴ共和国 Congo	1			1
	コンゴ民主共和国 Congo(Democratic)	1			1
	エチオピア Ethiopia	1			1
	ケニア Kenya	3			3
	リビア Libya	1			1
	南アフリカ South Africa	1		1	2
	タンザニア Tanzania	1			1
	ウガンダ Uganda	1			1
オセアニア Oceania	オーストラリア Australia	10		7	17
	ニュージーランド New Zealand	2		1	3
北アメリカ North America	カナダ Canada	7		3	10
	メキシコ Mexico	1			1
	アメリカ合衆国 U.S.A.	104	3	68	175
南アメリカ South America	アルゼンチン Argentina	2		1	3
	ブラジル Brazil	1		2	3
	チリ Chile			1	1
ヨーロッパ Europe	オーストリア Austria	4		8	12
	ベルギー Belgium	1			1
	ブルガリア Bulgaria	1			1
	チェコ Czech	5		3	8
	デンマーク Denmark	3		1	4
	エストニア Estonia			1	1
	フィンランド Finland	3			3
	フランス France	20	2	9	31
	ドイツ Germany	22	1	13	36
	ギリシャ Greece	5		3	8
	ハンガリー Hungary	2		1	3
	アイスランド Iceland			1	1
	イタリア Italy	12		6	18
	オランダ Netherlands	8		2	10

ヨーロッパ Europe	ノルウェー Norway	3			3
	ポーランド Poland	4			4
	ポルトガル Portugal	1			1
	ルーマニア Romania	1			1
	スロベニア Slovenia	1			1
	スペイン Spain	2		4	6
	スウェーデン Sweden	11		11	22
	スイス Switzerland	6			6
	イギリス U.K.	19	1	11	31
	NIS NIS	カザフスタン Kazakhstan	1		
	ロシア Russia	3		2	5
	ウクライナ Ukraine	2			2
その他 others	南極 Antarctic	1			1
合計 Total	61か国・地域 61 Countries and Districts	450	20	231	701

## 2) 受入れ Received

区分 Classification	国・地域名 Countries or Districts	経費負担 Funding	文部科学省及び その他政府関係機関 Japanese Public Institutions	外国政府・研究機関 Foreign Public Institutions	私費 Private	合計 Total	
アジア Asia	カンボジア Cambodia	4 人		人	人	4 人	
	中国 China	36		2	27	65	
	インド India	2			2	4	
	インドネシア Indonesia	3			5	8	
	イラン Iran	1			1	2	
	イスラエル Israel				2	2	
	ヨルダン Jordan				1	1	
	韓国 Korea	18			2	20	
	フィリピン Philippines	2				2	
	台湾 Taiwan	2				2	
	タイ Thailand	2			2	4	
	アフリカ Africa	エジプト Egypt	2			1	3
		ケニア Kenya	1				1
		タンザニア Tanzania	1				1
オセアニア Oceania	オーストラリア Australia	7			2	9	
	ニュージーランド New Zealand	4				4	
北アメリカ North America	アメリカ合衆国 U.S.A	8		20	7	35	
ヨーロッパ Europe	ベルギー Belgium	1			1	2	
	ブルガリア Bulgaria	3				3	
	チェコ Czech			1		1	
	フランス France	1			1	2	
	ドイツ Germany	3			7	10	
	アイルランド Ireland	1				1	
	ルクセンブルグ Luxembourg				2	2	
	ポーランド Poland				2	2	
	スペイン Spain				3	3	
	イギリス U.K.	2			6	8	
	NIS NIS	ロシア Russia	9			4	13
モルドバ Moldova		1				1	
ウクライナ Ukraine					1	1	
合計 Total	30か国・地域 30 Countries and Districts	114		23	79	216	



# 附置研究所

平成14年5月1日現在  
As of May 1, 2002

University Institute

研究所名 Institute	目的 Purpose	研究部門名(3大部門) 3 Major Research Departments	附属研究施設名 Research Facilities
がん研究所 Cancer Research Institute	がんに関する学理及びその応用の研究を行う。 The Institute does research on basic and clinical cancer.	腫瘍分子科学 Molecular Oncology 細胞制御 Cellular and Molecular Biology 腫瘍制御 Basic and Clinical Oncology	分子標的薬剤開発センター Center for the Development of Molecular Target Drugs

# 学内共同教育研究施設

平成14年5月1日現在  
As of May 1, 2002

Common Institutes for Education and Research

施設名 Institutes (設置年度)(Year of Establishment)	目的 Purpose
大学教育開放センター Extension Institute (昭和51年度)(1976)	大学教育の開放及びそれに関連する研究を行う。 (実施する公開講座等については、次ページを参照) The Institute provides lecture courses on various topics for adult citizens. (See the next page for lecture topics.)
アイソトープ総合センター Radioisotope Center (昭和55年度)(1980)	放射性同位元素等を使用して行う教育研究の円滑かつ安全な推進を図るため、アイソトープの安全管理を総括し、その施設等を関係教官等の共同利用に供する。 The Center's main function is to provide facilities for research and education in the field of radioisotope science at the University, regulating the system of dose limitation by which exposures are kept as low as feasible.
遺伝子実験施設 Institute for Gene Research (昭和60年度)(1985)	組換えDNA実験その他の遺伝子実験に関する教育研究及び安全管理を行うことにより、遺伝子研究の総合的推進を図る。 This institute carries out its own and cooperative research activities in the field of molecular genetics and provides students and staff of the University with facilities for training courses on molecular cloning and its applications to biological and medical science.
総合情報処理センター General Information Processing Center (平成2年度)(1990)	電子計算機システムの整備運用、学術情報システム等の開発など、情報処理を効果的に行うこと及び金沢大学統合情報ネットワークシステム(KAINS)の維持・運用を図る。 This center runs the computer systems and provides data processing and computation services for the University.
共同研究センター Center for Cooperative Research (平成7年度)(1995)	民間等外部の機関との共同研究等の推進により、金沢大学の教育研究の進展を図るとともに、産業界における研究、開発及び技術教育の振興に資する。 The main purpose of this center is to assist the arrangement and accomplishment of cooperative research projects between the private sector and the University.
留学生センター International Student Center (平成7年度)(1995)	外国人留学生及び海外留学を希望する金沢大学の学生に、必要な教育及び指導助言等を行うことにより、留学生交流の推進に寄与する。 This center provides academic instruction, advice and information on everyday life to international students of the University and to Japanese students intending to study overseas. It offers courses in Japanese language and subjects related to Japan.
外国語教育研究センター Foreign Language Institute (平成8年度)(1996)	外国語教育を実施するとともに、外国語教育方法の改善等の研究を行い、もって金沢大学における外国語教育の充実・発展に寄与する。 The Institute contributes to the development and enrichment of foreign language education at the University. It is involved in the actual language teaching as well as the research into the application of language teaching methods.
機器分析センター Center for Instrumental Analysis (平成13年度)(2001)	最先端の大型分析機器を集中管理して共同利用に供するとともに、機器による化学分析及び分析技術に関する研究等を行い、金沢大学における教育研究の進展に寄与する。 This center contributes to the development of education and research work in the fields of fundamental and applied sciences in the University through an intensive utilization including introduction of advanced technology of highly sophisticated instruments for chemical analysis.
自然計測応用研究センター Institute of Nature and Environmental Technology (平成14年度)(2002)	自然環境の変動解析と将来予測及びグリーンテクノロジーの開発など、基礎から応用にまたがる環境に関する最先端研究を推進する。 This institute carries out the advanced pioneer studies in the fields of nature and environment covering analysis and prospect of dynamics of nature, and environmental technology.

# 公開講座等の実施状況

大学教育開放センター  
Extension Institute

Courses Organized by the Extension Institute

【平成14年度計画】 Schedule for 2002 Academic Year

主催講座 Held by the Extension Institute

講座名 Course Title	期間 Period	開設時間 Hours	募集人員 Capacity
体育指導委員のためのステップアップセミナー 「地域スポーツ」を考える Step Up Seminar for Community Sport Leader "Community Sport"	5/9 ~ 7/11	7.5	30
薬を作る体験をしてみよう Let's Have an Experience of Preparing Medicines	5/11 ~ 6/1	15	8
音楽の楽しみ方いろいろ ( ) - オスティナートを楽しくしてみよう - Enjoying Music by Various Methods ( ) - Ostinato -	5/11 ~ 5/18	8	15
剣道 KENDO	5/18 ~ 6/22	10	30
コーヒー学入門 Introduction to Coffeology	5/25 ~ 3/22	24	100
法学公開講座『生活を守る法律学』 Law in Everyday Life	6/1 ~ 6/29	10	50
美術へのいざない - 卵テンペラ画による小品制作 - Egg Tempera Painting	6/5 ~ 7/10	9	20
肺の病気とつきあおう Living with pulmonary disease	6/15 ~ 6/22	4	100
暮らしの化学 - 身の回りからノーベル賞まで - Chemistry in Daily Life - From Kitchen to Nobel Prize	6/15 ~ 7/20	9	50
化学物質と健康について The Relation between Chemicals and Human Health	6/22 ~ 8/3	9	30
コードネームを使った簡単なピアノ伴奏講座 - 初級コース - Lecture on Piano Accompaniment for Beginner - using chord name -	7/6 ~ 7/13	8	15
発達生物学・医学への招待 Department of Biophysical Genetics	7/30 ~ 7/31	9	10
腰痛防止の介助・介護方法 - 理論と実習 - The theory and techniques about the prevention of low back pain in the work to assist or to support a person with physical handicap.	8/17 ~ 8/31	6	20
中高年者における歩行運動のすすめ Walking exercise for elder	8/26 ~ 8/30	10	30
教員のための手話講座(中級) Advanced Course on Japanese Sign Language for teachers	8/26 ~ 8/27	9	30
リカレント教育公開講座 『機械工学から見た生体・生物の魅力』 Human and Mechanical Systems Engineering	9/12 ~ 9/13	11	20
グローバル時代の経営戦略と法 - 進化するプロフェシヨナリティ - Corporate Strategy and Law in the Age of Globalization	10/23 ~ 11/27	9	50
ヒトと人間の生物学 Biology of the Human Being	11/9 ~ 12/7	12.5	50
美術へのいざない - 大人の造形遊び-重心バランスを楽しむ作品制作 - Kinetic Art	1/15 ~ 2/19	9	20
小説や啓発書などの中の指導者像・人物像 The Characteristics of Persons Described in A Novel or An Enlightening Book.	1/16 ~ 2/20	9	30
現代の生物学 - バイオの時代に生きる - Modern Biology	10月-12月の土曜(午後) - 日曜(午前)	10	10

県・市町村等との共催講座 In association with the prefectural or municipal bodies

石川県及び県内41市町村が実施する公開講座等(約2,000人が受講予定)に講師派遣等の援助を行う。  
The Institute assists in dispatching lecturers to the Lectures held by Ishikawa Prefecture or municipal bodies in the prefecture. (attendance: approx. 2,000 people.)

その他 Others

社会教育主事講習(文部科学省からの委嘱事業) Training Course for Social Education Directors (Requested by the Ministry of Education, culture, sports, science and , Technology)

社会教育主事講習 2002 Training Course	7/22 ~ 8/23	100	(富山, 石川, 福井, 岐阜県から) (From Ishikawa, Toyama, Fukui and Gifu Prefs.)
----------------------------------	-------------	-----	---

ある一定の資格を持ち、講習を修了した人に社会教育主事資格を与える。

Those who fall under any requirements and completed the training course shall be qualified for social Education directorship.

学校図書館司書教諭講習(文部科学省からの委嘱事業) Training Course for School Teacher - Librarian (Requested by the Ministry of Education, culture, sports, science and , Technology)

学校図書館司書教諭講習 Training Course for School Teacher - Librarian	7/29 ~ 8/9	150	
---	------------	-----	--

【平成13年度実績】 2001 Academic Year

講座名 Course Title	受講者数 Attendance
市民のための哲学入門 Introduction to Philosophy	20 <sup>A</sup>
有機合成化学実験を体験してみよう Let's enjoy doing chemical experiments in organic synthesis	5
みんなのスポーツ - 豊かなスポーツライフを考える - Sport for all - for a full sport life -	5
視聴覚で確かめる 'くらしの中の放射線' - 体験講座 - Making of Radiation Measuring Instruments and Measurement of Natural Radiation	13
家族のくらしの今とこれから Family life in the present and future	14
病気の検査 Laboratory examination of diseases	15
数学の館へようこそ Welcome to our mathematical house	15
IT社会と交通システム - これからの都市交通の新たな試み - Information Technology World and Traffic System - A new trial for urban transportation system -	24
新 世界経済と日本経済 World Economy and Japanese Economy ( new )	27
法学部との共催講座 In association with the Faculty of Law	
石川：21世紀への提案 - 転換期に問われる社会制度 - Proposal to 21 Century	34
教育学部との共催講座 In association with the Faculty of Education	
美術へのいざない - 中世イタリア金地テンペラ技法による小品制作 - Practice of Tempera Painting	17
音楽へのいざない(A) ピアノ公開レッスン - ピアノ演奏の実践 ( ) An Introductory Course in Music (A) An Extension Lecture of Piano Performance ( )	9
音楽へのいざない(B) 音楽の楽しみ方いろいろ ( ) An Introductory Course in Music (B) Enjoying Music by Various Methods (1)	19
美術へのいざない 大人の造形遊び - 紙版画による作品制作 - Fun in Art Creation Paper Printing	10
工学部との共催講座 In association with the Faculty of Engineering	
ゼロエミッションをめざす環境技術 Emission free technology for environment	34
電子・情報・システム技術者のためのDSP によるデジタル信号処理技術入門 Introductory digital signal processing techniques using DSP for the engineers of electronics, information and system fields	6
理学部との共催講座 In association with the Faculty of Science	
現代の生物学 - バイオの時代に生きる - Modern Biology - Living in the Bio Age -	7

県内9市町村が実施する公開講座等(1,371人が受講)に講師派遣等の援助を行った。  
The Institute assisted in dispatching lecturers to the Lectures held by municipal bodies in Ishikawa prefecture. (attendance: 1,371 people.)

社会教育主事講習 2001 Training Course	101	(富山, 石川, 福井, 岐阜県から。分割受講者を含む) (From Ishikawa, Toyama, Fukui and Gifu Prefs.)
----------------------------------	-----	--

学校図書館司書教諭講習 Training Course for School Teacher - Librarian	213
---	-----

# 附属図書館

平成14年4月1日現在  
As of April 1, 2002

University Library

## 施設 Facilities

名称 Name	建物面積 Floor Space	閲覧席 Number of Seats
中央図書館 Central Library	10,185 <sup>m<sup>2</sup></sup>	937 <sup>席</sup>
医学部分館 Medical Branch Library	2,201	162
工学部分館 Engineering Branch Library	932	119
合計 Total	13,318	1,218

## サービス状況 (平成13年度) User Services (2001 Academic Year)

入館者総数 Total Number of Visitors	702,246人
貸出者数 Number of Borrowers	54,061人
貸出冊数 Volumes Lent	96,499冊
文献複写 Photocopying	
学内から受付 Request from University Members	4,372件
外部から受付 Request from Outside	12,989件
外部へ依頼 Request to Outside	14,216件
図書館間相互貸借 Interlibrary Borrowing	
学内貸借 Inside University	767件
貸出 Lent	1,292件
借受 Borrowed	1,258件

## 蔵書数 Library Holdings

名称 Name	和書 Japanese Books	洋書 Foreign Books	計 Total	雑誌 Periodicals
中央図書館 Central Library	771,542 <sup>冊</sup>	408,253 <sup>冊</sup>	1,179,795 <sup>冊</sup>	22,582 <sup>種</sup>
医学部分館 Medical Branch Library	106,515	160,008	266,523	7,299
工学部分館 Engineering Branch Library	74,830	48,404	123,234	2,594
合計 Total	952,887	616,665	1,569,552	32,475

## 資料館 University Museum

### 《金沢大学資料館》 Kanazawa University Museum

金沢大学資料館は旧城内キャンパスの石川門、三十間長屋、鶴之丸倉庫に保管されていた資料を核として1989年に設立された。現在は学術標本を体系的に収集・保存・展示している。

Kanazawa University Museum was established in 1989. The museum's collection is based upon materials that were kept at Ishikawa Gate, the Sanjikkenn-nagaya and the Tsurunomaru Warehouse, the warehouse being located at the site of the old Kanazawa Castle (incidentally also the previous site of Kanazawa University). The museum now systematically collects, conserves, and exhibits academic materials from the University.

### 《主要コレクション》 Main collection

#### 「明倫堂」, 「経武館」の扁額 The "Meirindo" & "Keibukan" Nameplate

加賀藩校「明倫堂」は1792年に設置され、「侍」以上8歳から23歳ぐらいまでの男子を対象として、主に儒教の経典を教授した。「経武館」は明倫堂と同時に設置され、武術修練の場であった。

幕末・明治初期には、明倫堂のほかにも多くの学校がつくられ、医学、数学、天文学、兵学、弾道学等の西洋の科学が導入された。本学の起源はこれらの教育機関にたどることができる。

"Meirindo", an official school of the Kaga Clan, was established in 1792. Boys aged 8 to 23 of Samurai status or higher, were mainly taught Confucianism scripture. "Keibukan", another school installed at the same time with "Meirindo", was the place to practice "bujyutu" or martial arts.

Then late in the Edo period and the early Meiji Era, several other schools, apart from Meirindo were established, where the curriculum was broadened from Confucian classics to include various branches of western learning, such as medicine, mathematics, astronomy, military science, and ballistics. It was these schools that were origin of Kanazawa University.

#### 当世具足 (2点) Suits of armor: "Tosei Gusoku"

16世紀、鉄砲の伝来により合戦の方法が変わり、西洋の影響を受けた甲冑が発達した。こういった室町時代末期以降の新様式の甲冑を「当世具足」という。展示中の具足の兜前面の飾り(前立-まえたて)は、加賀藩直臣の合印「猪目(いのめ)」である。これらの具足が製作された時代は、江戸時代初期から中期で、合戦のために使用されていない。

"Tosei" means modern, and "Gusoku" a suit or uniform. The introduction of firearms in the 16th century necessitated the development of a new type of armor modeled on Western styles, the Tosei Gusoku.

Both helmets on display have the "eye of boar" mark engraved on them, which is representative of a direct retainer of the Kaga Clan.

The armors on display are estimated to have been made at the beginning or in the middle of the Edo period. However, as peace was maintained during the Edo period, these armors were never actually used in battle.

#### 四高物理器械 (91点) Apparatus/tools used in physics experiments in Daishi-Koto Gakko (the Fourth High School)

第四高等学校で使われていた物理学教育用実験機器であり、金属と木とガラスでできている。多くはドイツ、イギリスからの輸入品である。

These tools were used in physics experiments in Daishi-Koto Gakko. They were made of metal, wood and glass, and most were imported from Germany or England.

#### 暁烏陶磁器コレクション (753点) Collection of ceramics (Formerly Akegarasu Haya's Collection)

松任市出身、浄土真宗の僧、暁烏敏(あけがらすはや)の収集した陶磁器。暁烏が収集した5万冊の図書は、金沢大学に寄贈され、附属図書館「暁烏文庫」となっている。暁烏はまた陶磁器を愛好し、そのコレクションも本学に寄贈された。九谷をはじめ全国諸窯の陶磁器、韓国、中国のものもある。

This collection is a collection of ceramics that once belonged to Akegarasu Haya, a priest of the Jodo-Shin sect of Buddhism. Akegarasu was born in Matto City, Ishikawa Prefecture and collected, over his life, some fifty thousand books, which were later donated to Kanazawa University. Akegarasu also loved ceramics, and his fine collection of these, which included the famous Kutani ware, other wares from kilns all over Japan and also some Chinese and Korean ceramics, were also generously donated to Kanazawa University.

# 附属病院

University Hospital

(平成13年度)  
(2001 Academic Year)

外来診療日数 245日 Consultation Days : 245

## 病床数 Number of Beds

臓器別診療科等名 Clinics	合計 Total
消化器内科 Gastroenterology	61 床
内分泌・代謝内科 Endocrinology and Metabolism	35
リウマチ・アレルギー内科 Rheumatology and Allergology	20
呼吸器内科 Respiratory Medicine	19
循環器内科 Cardiovascular Medicine	29
腎臓内科 Nephrology	22
血液内科 Hematology and Oncology	29
神経内科 Neurology	20
神経科 Neurology	14
精神科 Psychiatry	46
小児科 Pediatrics	26
放射線科 Radiology	16
皮膚科 Dermatology	29
消化器外科 Gastroenterological Surgery	87
心臓血管外科 Cardiovascular Surgery	25
内分泌外科 Endocrine Surgery	20
呼吸器外科 Thoracic Surgery	25
小児外科 Pediatric Surgery	5
整形外科 Orthopaedic Surgery	53
泌尿器科 Urology	32
眼科 Ophthalmology	41
耳鼻咽喉科 Otorhinolaryngology	40
産科婦人科 Obstetrics and Gynecology	30
麻酔科蘇生科 Anesthesiology and Intensive Care Medicine	4
脳神経外科 Neurosurgery	35
核医学診療科 Nuclear Medicine	2
歯科口腔外科 Oral Surgery	10
周産母子センター Perinatal Mother and Infant Care Center	16
NICU Neonatal Intensive Care Unit	3
RI病棟 Radionuclide	6
ICU Intensive Care Unit	6
CCU Coronary Care Unit	2
高密度無菌治療部 Protected Environment Unit	4
術後重症回復室 High Care Unit	14
共通病床 Common Beds	6
合計 Total	832

## 医学部附属病院 University Hospital

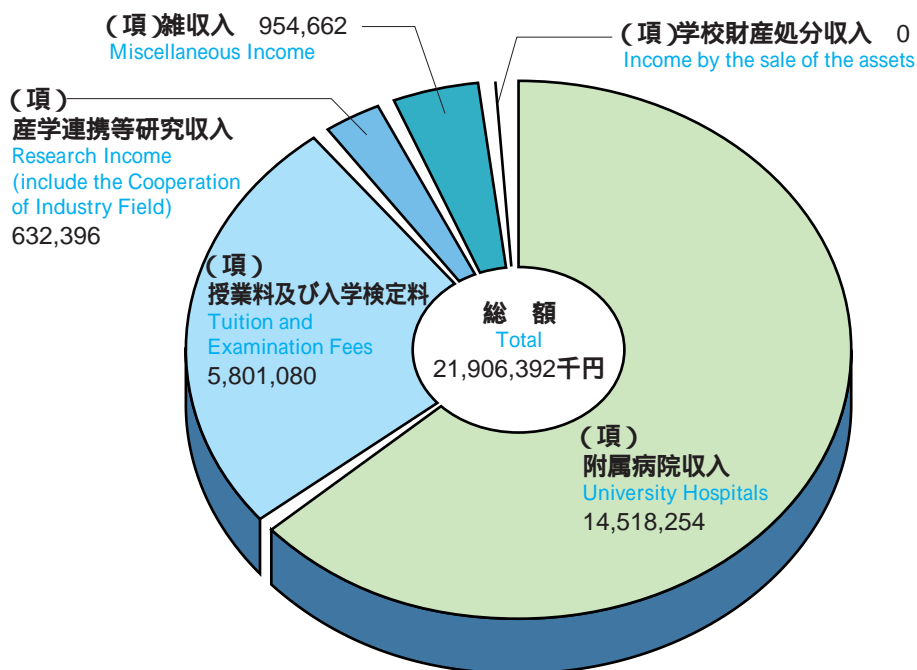
診療科 Clinics	診療状況 Number of Patients			
	外来 Outpatients		入院 Inpatients	
	患者数 Total Visits	1日平均患者数 Per day	延患者数 Total Stays	1日平均患者数 Per day
内科 Internal Medicine	99,899 <sup>人</sup>	407.7 <sup>人</sup>	73,377 <sup>人</sup>	201.1 <sup>人</sup>
(旧第一内科)	(41,288)	(168.5)	(26,302)	(72.1)
(旧第二内科)	(32,777)	(133.8)	(23,975)	(65.7)
(旧第三内科)	(19,897)	(81.2)	(17,886)	(49.0)
(旧がん研内科)	(5,937)	(24.2)	(5,214)	(14.3)
神経内科 Neurology	8,868	36.2	6,207	17.0
神経科精神科 Neuropsychiatry	36,571	149.3	18,336	50.2
小児科 Pediatrics	19,634	80.1	11,397	31.2
放射線科 Radiology	28,332	115.6	5,036	13.8
皮膚科 Dermatology	31,772	129.7	9,750	26.7
外科 Surgery	40,675	166.1	61,365	168.2
(旧第一外科)	(11,016)	(45.0)	(26,009)	(71.3)
(旧第二外科)	(23,240)	(94.9)	(26,959)	(73.9)
(旧がん研外科)	(6,419)	(26.2)	(8,397)	(23.0)
整形外科 Orthopaedic Surgery	28,006	114.3	18,384	50.4
泌尿器科 Urology	16,329	66.6	11,506	31.5
眼科 Ophthalmology	23,373	95.4	14,123	38.7
耳鼻咽喉科 Otorhinolaryngology	18,960	77.4	13,882	38.0
産科婦人科 Obstetrics and Gynecology	13,364	54.5	13,866	38.0
麻酔科蘇生科 Anesthesiology and Intensive Care Medicine	7,168	29.3	1,326	3.6
脳神経外科 Neurosurgery	10,373	42.3	12,150	33.3
核医学診療科 Nuclear Medicine	9,893	40.4	750	2.1
歯科口腔外科 Oral Surgery	14,051	57.4	3,166	8.7
総合診療部 Department of General Medicine	5,313	21.7	-	-
計 Total	412,581	1,684.0	274,621	752.5

# 歳入・歳出決算額

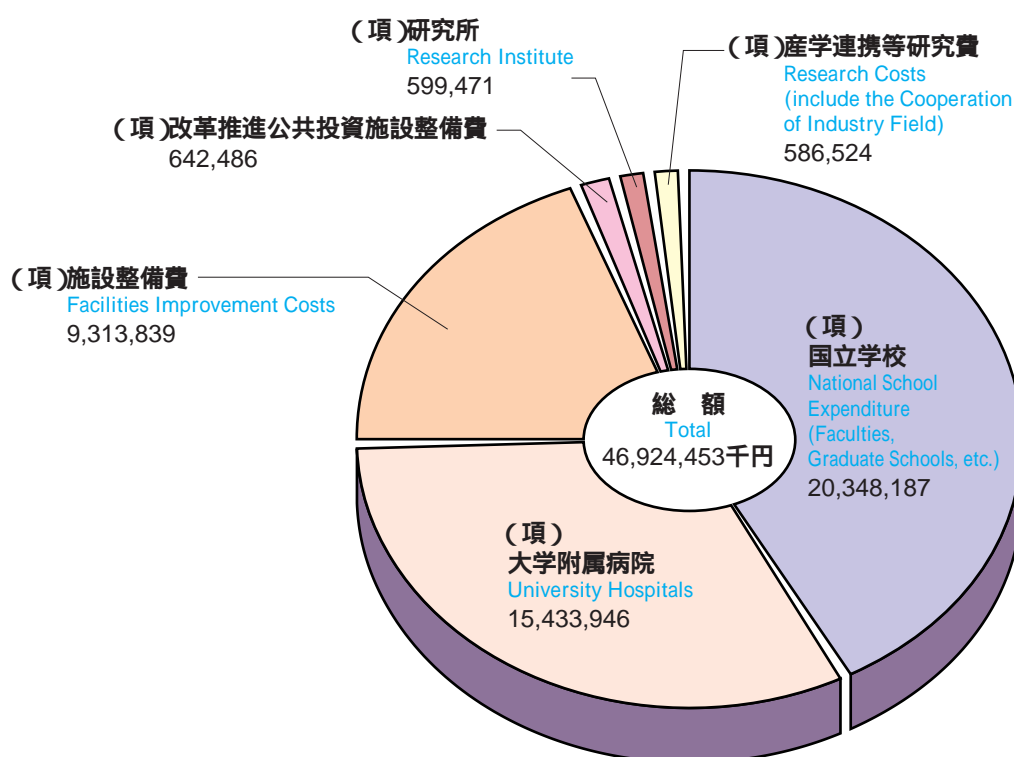
(平成13年度)  
(2001 Fiscal Year)

Finances

歳入 Revenue (国立学校特別会計) (National School Special Accounts) 単位：千円 (Unit: thousands of yen)



歳出 Expenditure (国立学校特別会計) (National School Special Accounts) 単位：千円 (Unit: thousands of yen)



人件費の総額は、21,262,571千円で、歳出総額の45.3%を占める。  
Personnel cost was 21,262,571 thousand yen; 45.3% of total expenditure.



# 科学研究費補助金等受入れ一覧

(平成13年度)  
(2001 Fiscal Year)

Grants-in-Aid for Scientific Research and Others

## 科学研究費補助金

Grants-in-Aid for Scientific Research

研究種目 Category of Grant-in-Aid	採択件数 Number of Grants	交付金額 Amount Granted
特別推進研究 Grant-in-Aid for Specially Promoted Research	0	0
特定領域研究(A) Grant-in-Aid for Scientific Research on Priority Areas (A)	13	52,200
特定領域研究(B) Grant-in-Aid for Scientific Research on Priority Areas (B)	6	77,300
特定領域研究(C) Grant-in-Aid for Scientific Research on Priority Areas (C)	18	110,600
特別研究促進費 Grant-in-Aid for Special Purpose	0	0
地域連携推進研究費 Grant-in-Aid for University and Society Collaboration	1	15,000
基盤研究(S) Grant-in-Aid for Scientific Research (S)	2	82,420
基盤研究(A) Grant-in-Aid for Scientific Research (A)	9	105,927
基盤研究(B) Grant-in-Aid for Scientific Research (B)	83	368,555
基盤研究(C) Grant-in-Aid for Scientific Research (C)	148	193,101
萌芽的研究 Grant-in-Aid for Exploratory Research	29	25,700
奨励研究(A) Grant-in-Aid for Encouragement of Young Scientists (A)	88	83,755
特別研究員奨励費 Grant-in-Aid for JSPS Fellows	19	18,700
合計	416	1,133,258

基盤研究(S),(A)は、間接経費を含む

平成13年度における日本学術振興会特別研究員・同外国人特別研究員の採用者数(継続を含む)は計19人(特別研究員=PD:6人, DC2:4人, DC1:1人, 外国人特別研究員=8人)である。

In 2001, 11 researchers were awarded JSPS Research Fellowships for Young Scientists (PD: 6, DC 2: 4, DC 1: 1). 8 researchers were awarded JSPS Postdoctoral Fellowships for Foreign Researchers.

## 民間等との共同研究費

Revenue from the Private Sector for Joint Research

区分 Category	件数 Number of Joint Researchers	受入金額 Amount Accepted
区分A Category A	10	40,520
区分B Category B	96	70,711
区分C Category C	2	840
合計 Total	108	112,071

区分A: 研究者と研究経費を受け入れるとともに大学も研究費の一部を負担するもの

Category A receives researchers and accepts the research expenses. At the same time, the University pays part of the expenses.

区分B: 研究者と研究経費を受け入れるもの

Category B receives researchers and accepts the research expenses.

区分C: 研究者のみ受け入れるもの

Category C receives researchers.

(注) いずれの区分においても研究者の受入れに際しては、別途、所定の研究料を徴収する。

In each Category the University receives specific research fees when accepting researchers.

## 受託研究費

Revenue by Commissioned Research

件数 Number	受入金額 Amount Accepted
63	231,091

## 奨学寄附金

Endowments and Donations

件数 Number	金額 Amount Accepted
1,101	903,960

外部資金受入総額

Total amount received from outside

A + B + C = 1,247,122

千円  
thousands of yen

# 土地・建物

平成14年5月1日現在  
As of May 1, 2002

Land and Buildings

キャンパス名 Campus	土地 Area of Land	建物 Area of Buildings	施設名 Name of Facilities
角間キャンパス Kakuma Campus	1,954,737 m <sup>2</sup>	122,676 m <sup>2</sup>	37・38頁の建物等配置図を参照 See location plan on page 37・38.
宝町キャンパス Takara-machi Campus	129,925	155,862	39頁の建物等配置図を参照 See location plan on page 39.
鶴間キャンパス Tsuruma Campus	20,654	23,468	同上 Ditto
小立野キャンパス Kodatsuno Campus	83,342	36,384	40頁の建物等配置図を参照 See location plan on page 40.
平和町キャンパス Heiwa-machi Campus	[ 7,350 ] 72,526	20,984	同上 Ditto
東兼六キャンパス Higashi-Kenroku Campus	10,517	4,813	同上 Ditto
米泉キャンパス Yonaizumi Campus	8,429	3,119	旧・がん研究所附属病院 Former Hospital of the Cancer Research Institute
辰口キャンパス Tatsunokuchi	262,431	3,087	辰口共同研修センター Tatsunokuchi Seminar House 自然計測応用研究センター 低レベル放射能実験施設 Low Level Radioactivity Laboratory
小木キャンパス Ogi	26,488	1,440	自然計測応用研究センター臨海実験施設 Marine Laboratory
四十万地区 Shijima	40,572	0	
漏端地区 Katabata	[ 27 ] 1,489	627	漏端短艇庫 Katabata Boathouse
つつじが浜地区 Tsutsujigahama	993	438	七尾ヨット艇庫 Nanao Sailboat House
その他 Other Areas	10,260	5,680	北溟寮（男子） Hokumei Dormitory (Men)
	3,742	2,840	泉学寮（男子） Sengaku Dormitory (Men)
	4,194	2,677	白梅寮（女子） Hakubai Dormitory (Women)
	9,811	12,214	職員宿舎 Staff Residences (各所合計)
合計 Total	[ 7,377 ] 2,640,110	396,309	

(注) [ ] は借上を外数で示す。  
Brackets show areas of land and buildings rented by the University.

〔参考〕宝町・鶴間両キャンパス及び小立野キャンパスの航空写真  
Aerial photographs of Takara-machi, Tsuruma and Kodatsuno Campuses.



宝町キャンパス（中央）及び鶴間キャンパス（右）（計15.1ha）  
Takara-machi (center) and Tsuruma (right) Campuses



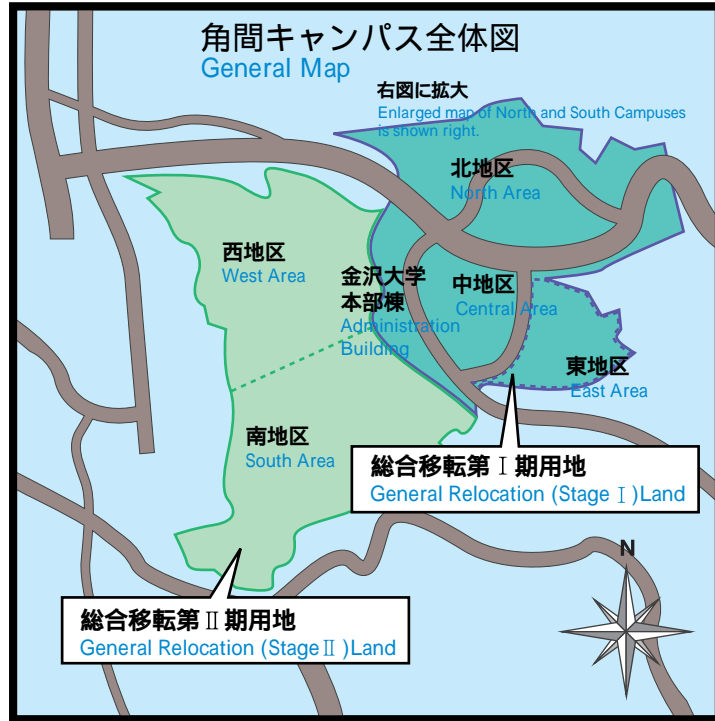
小立野キャンパス（8.3ha）  
Kodatsuno Campus

（角間キャンパスの航空写真については表紙裏を参照）  
(See the inside of the front cover for an aerial photograph of Kakuma Campus.)

# 建物等配置図

Campus Maps

角間キャンパス (西, 南地区については, 整備中である。)  
Kakuma Campus (West and South Area is a future plan.)



**P** = 駐車場 [A~P計7カ所] (1,736台駐車可能)  
= Car Parks (Capacity: 1,736 vehicles)

0 50 100m

## 北地区 North Area

- ① 附属図書館(中央図書館)・資料館  
University Library (Central Library),  
University Museum
- ② 文学部・法学部・経済学部棟  
Faculty of Letters, Faculty of Law,  
Faculty of Economics
- ③ 教育学部棟  
Faculty of Education
- ④ 総合教育棟・外国語教育研究センター  
General Education Hall, Foreign Language  
Institute,
- ⑤ 学生会館  
University Hall
- ⑥ 福祉施設  
Welfare Facilities

- ⑦ 体育館(屋内運動場)  
Gymnasium
- ⑧ プール  
Swimming Pool
- ⑨ 課外活動共用施設  
Extracurricular Activities Hall
- ⑩ エネルギーセンター(中央機械室)  
Energy Center
- ⑪ 埋蔵文化財調査センター  
Center for Archaeological Research
- ⑫ 教育実践総合センター  
Center for Archaeological Research

## 西地区 West Area

将来計画ゾーン  
Future Planning zone

里山ゾーン  
保全緑地  
Green Belt

## 中地区 Central Area

- ⑬ 本部 保健管理センター 留学生センター  
Main Office, Health Service Center,  
International Student Center
- ⑭ 大学教育開放センター  
Extension Institute
- ⑮ 総合情報処理センター  
General Information Processing Center
- ⑯ 共同研究センター  
Center for Cooperative Research
- ⑰ 極低温研究室  
Low Temperature Laboratory
- ⑱ アイソトープ理工系実験施設  
Radioisotope Center for Natural Science and  
Technology
- ⑲ 理学部棟  
Faculty of Science
- ⑳ 福祉施設  
Welfare Facilities
- ㉑ 国際交流会館  
International House
- ㉒ 角間ゲストハウス  
Kakuma Guest House
- ㉓ インキュベーションセンター(14年11月竣工予定)  
Incubation Center

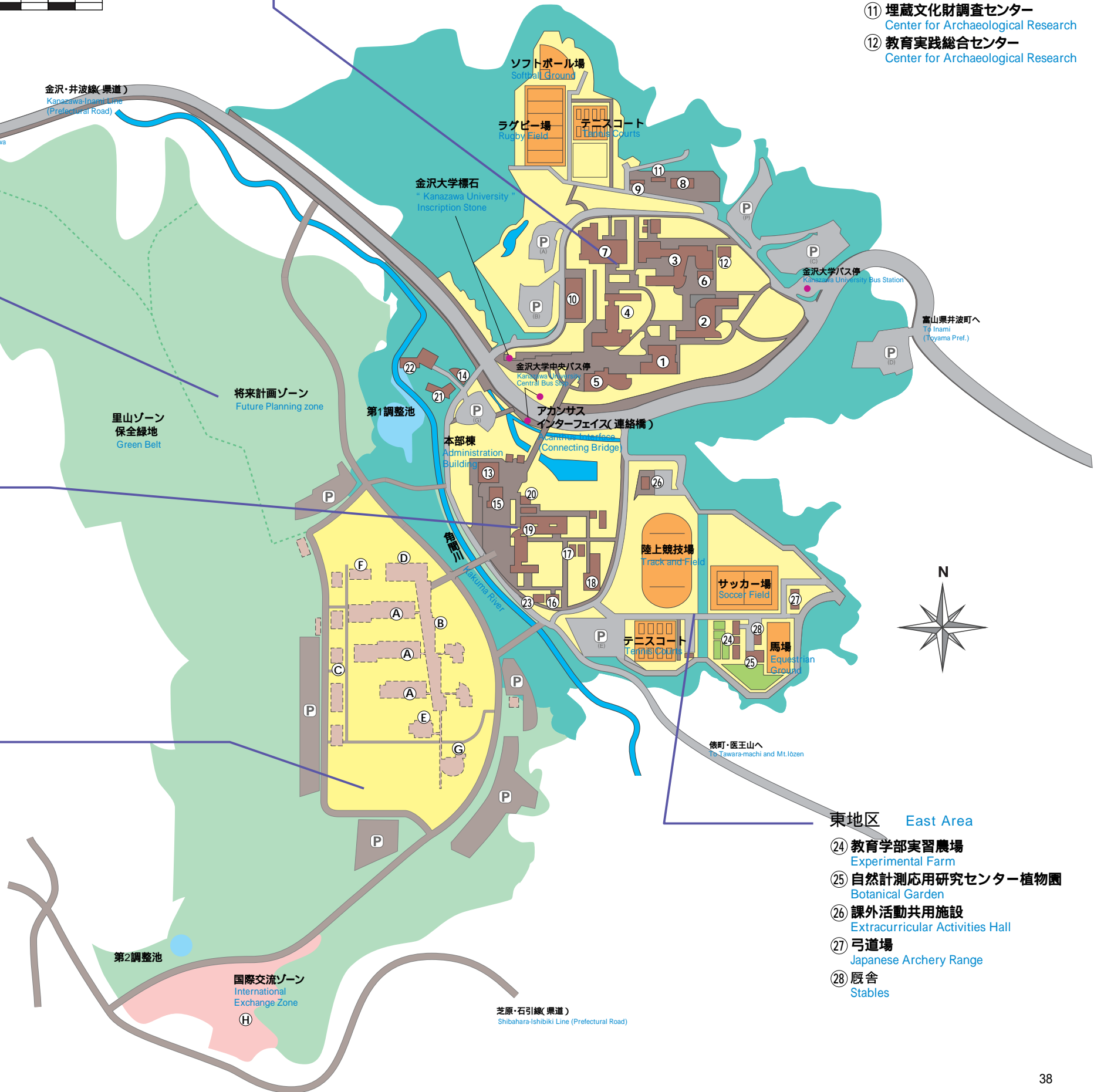
## 南地区 South Area 整備中 平成13年度より建物着工

- Ⓐ 総合研究棟  
General Research Hall
- Ⓑ 学部教育棟  
Undergraduate Education Hall
- Ⓒ センター・ハードラボ  
Hard Ware Laboratory Education Center
- Ⓓ パブリック棟(自然科学系図書館、福祉施設)  
Branch Library for Natural Science and Technology, Welfare Facilities
- Ⓔ プロジェクト研究棟  
Project Research Hall

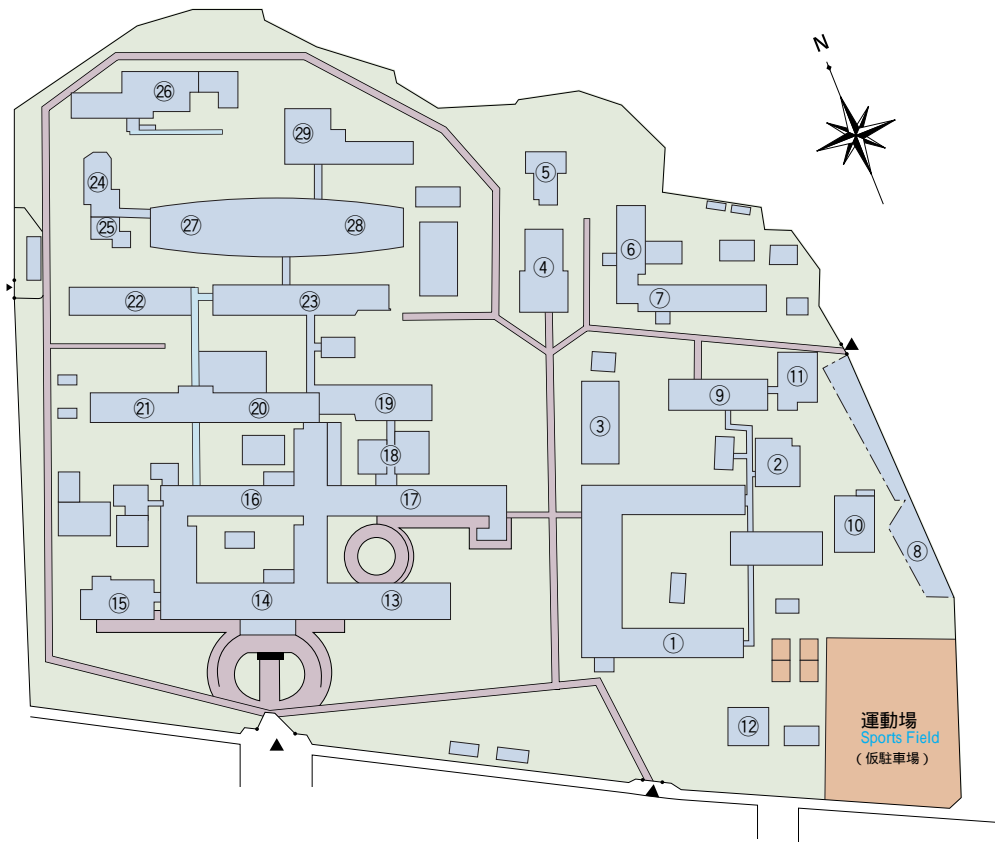
- Ⓕ がん研究所  
Cancer Research Institute
- Ⓖ 研究交流棟  
Academic Exchange Hall
- Ⓖ 国際交流ゾーン  
International Exchange Zone  
(外国人教師宿泊施設  
Accommodation Facilities for International Lecturers  
学生寮  
Students Dormitory)

## 東地区 East Area

- ㉔ 教育学部実習農場  
Experimental Farm
- ㉕ 自然計測応用研究センター植物園  
Botanical Garden
- ㉖ 課外活動共用施設  
Extracurricular Activities Hall
- ㉗ 弓道場  
Japanese Archery Range
- ㉘ 厩舎  
Stables



# 宝町キャンパス Takara-machi Campus



- 医学部棟  
Faculty of Medicine,
- 医学部附属動物実験施設  
Institute for Experimental Animals
- 附属図書館医学部分館  
Medical Branch Library
- 十全講堂  
Jozen Hall
- 記念館  
Memorial Hall
- 薬学部棟  
Faculty of Pharmaceutical Sciences
- 機器分析センター  
Center for Instrumental Analysis
- 薬学部附属薬用植物園  
Herbal Garden
- がん研究所  
Cancer Research Institute
- アイソトープ総合センター  
Radioisotope Center
- 遺伝子実験施設  
Institute for Gene Research
- 福祉施設  
Welfare Facilities

0 40 m

## 医学部附属病院 University Hospital

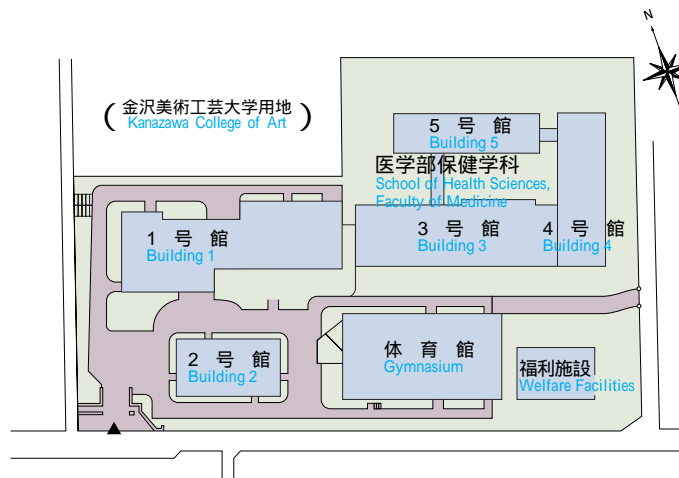
- 管理棟  
Administration Building
- 外来診療棟  
Outpatients and Consultations Building
- 西外来診療棟  
West Outpatients and Consultations Building
- 中央診療棟  
Central Consultations Building
- 臨床研究棟  
Clinical Laboratory Building

- 臨床講義棟  
Clinical Lecture Building
- 第1病棟  
1st Ward
- 第2病棟  
2nd Ward
- ②1第3病棟  
3rd Ward
- ②2第5病棟  
5th Ward

- ②3第6病棟  
6th Ward
- ②4MR-CT棟  
MR-CT Building
- ②5MR-CT第2棟  
MR-CT Building 2
- ②6看護師宿舎  
Dormitory for Nurses
- ②7西病棟  
West Ward

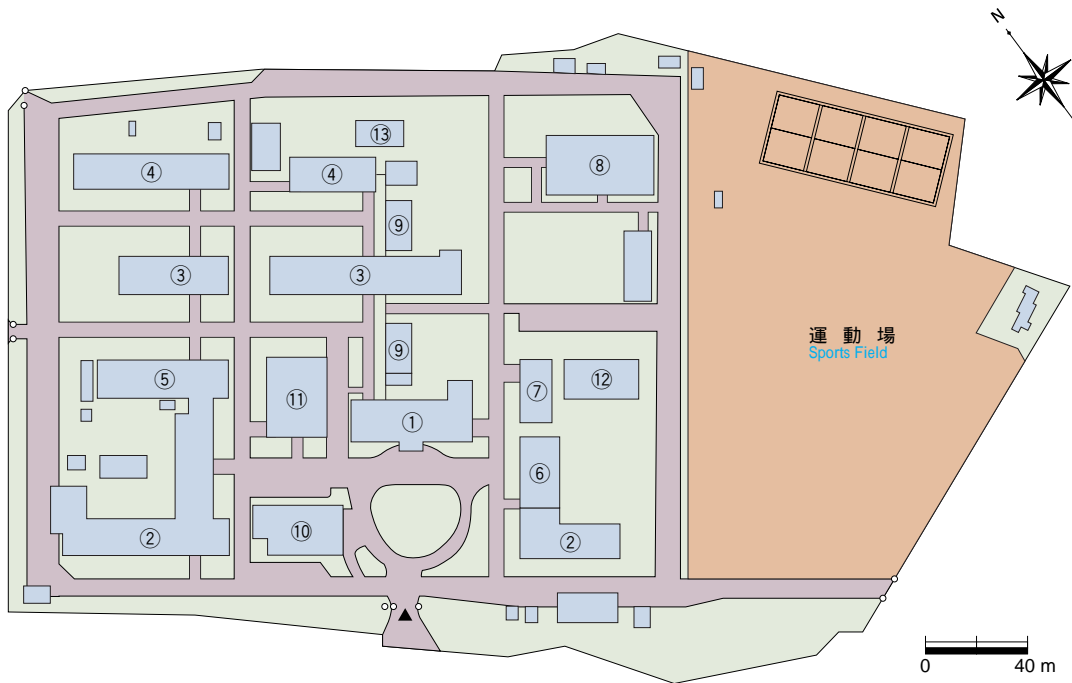
- ②8東病棟  
East Ward
- ②9北病棟  
North Ward

# 鶴間キャンパス Tsuruma Campus



0 20 m

# 小立野キャンパス Kodatsuno Campus



## 工学部

### Faculty of Engineering

管理棟, 附属図書館工学部分館  
Administration Building, Engineering Branch Library

土木建設工学科  
Department of Civil Engineering

機械系工学棟  
Department of Mechanical Systems Engineering

物質化学工学科  
Department of Chemistry and Chemical Engineering

電気・情報工学科  
Department of Electrical and Computer Engineering

情報数理棟  
Information and Mathematical Engineering Building

研究実習棟  
Research and Practice Building

技術支援センター  
Technical Support Center

講義棟  
Lecture Buildings

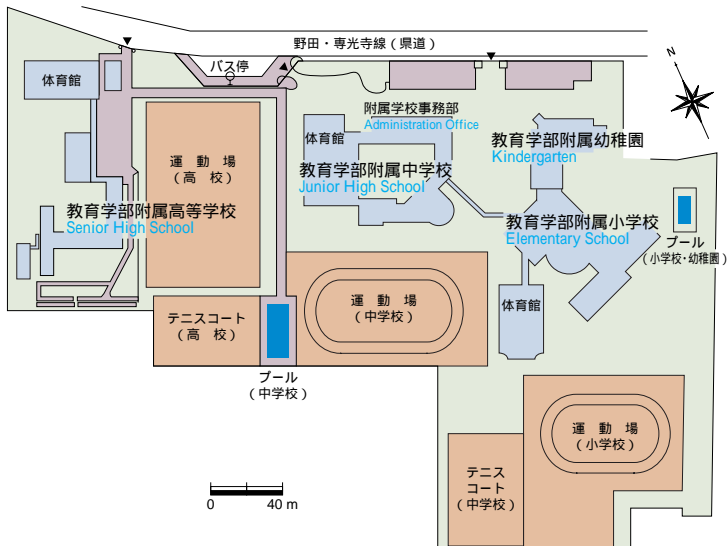
記念館 (秀峯会館)  
Memorial Hall (Shuho-kaikan)

管理棟分館 (福祉施設)  
Welfare Facilities

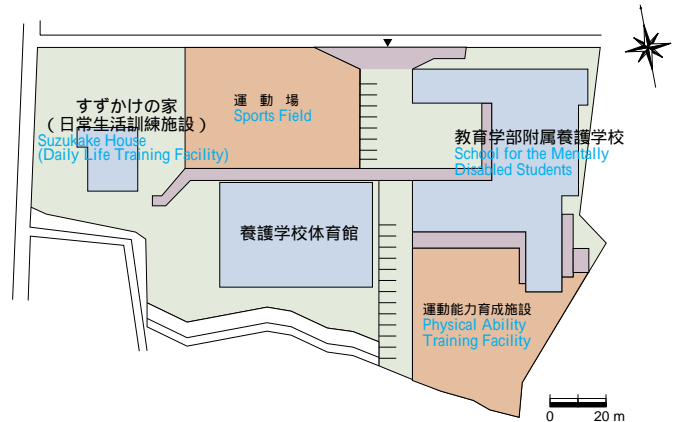
自然計測応用研究センター  
(人間計測制御研究部門)  
Institute for Nature and Environmental Technology

環境保全センター  
Environment Protection Engineering Center

# 平和町キャンパス Heiwa-machi Campus



# 東兼六キャンパス Higashi-Kenroku Campus



# 建物写真

Campus Photographs

角間キャンパス Kakuma Campus



本部, 保健管理センター, 留学生センター  
Main Office, Health Service Center, International Student Center



附属図書館  
University Library



文学部, 法学部, 経済学部  
Faculty of Letters, Faculty of Law, Faculty of Economics



教育学部  
Faculty of Education



理学部, 自然計測応用研究センター  
Faculty of Science, Institute for Nature and Environmental Technology



総合教育棟, 外国語教育研究センター  
General Education Hall, Foreign Language Institute



大学教育開放センター  
Extension Institute



総合情報処理センター  
General Information Processing Center



共同研究センター  
Center for Cooperative Research



大学会館  
University Hall



国際交流会館  
International House



角間ゲストハウス  
Kakuma Guest House



宝町キャンパス Takara-machi Campus



医学部  
Faculty of Medicine

鶴間キャンパス Tsuruma Campus



医学部(保健学科)  
Faculty of Medicine (School of Health Sciences)



医学部附属病院  
University Hospital



薬学部, 機器分析センター  
Faculty of Pharmaceutical Sciences, Center for Instrumental Analysis



がん研究所  
Cancer Research Institute

小立野キャンパス Kodatsuno Campus



工 学 部  
Faculty of Engineering

東兼六キャンパス Higashi-Kenroku Campus



教育学部附属養護学校  
School for the Mentally Disabled Students

平和町キャンパス Heiwa-machi Campus



教育学部附属小学校・中学校・幼稚園  
Elementary School, Junior High School, Kindergarten



教育学部附属高等学校  
Senior High School

辰口キャンパス Tatsunokuchi Campus



自然計測応用研究センター低レベル放射能実験施設  
Institute for Nature and Environmental Technology  
Low Level Radioactivity Laboratory

小木キャンパス Ogi Campus



自然計測応用研究センター臨海実験施設  
Institute for Nature and Environmental Technology  
Marine Laboratory

# キャンパス位置図

Campus Locations



辰口共同研修センター  
Tatsunokuchi Seminar House



潟端短艇庫  
Katabata Boathouse



七尾ヨット艇庫  
Nanao Sailboat House

# 金沢市内 Kanazawa-shi

## 東京方面から金沢へのアプローチ

### 航空機利用

羽田空港 小松空港 所要約1時間  
 (小松空港 金沢駅は北陸鉄道バスで約1時間)

### JR利用

東京駅 金沢駅 上越新幹線 ほくほく線経由  
 所要3時間35分(最速)

## 金沢駅から主要キャンパスへのアプローチ

北陸鉄道バス利用の場合

角間キャンパス「金沢大学中央」又は「金沢大学(角間)」まで 所要約34分  
 金沢駅東口 乗場→93/94/97「金沢大学(角間)」行など

宝町(医学系)キャンパス「小立野」バス停下車 まで 所要約20分  
 金沢駅西口 乗場→11「東部車庫」行など  
 \12「北陸大学」行など  
 乗場→10「東部車庫」行など

小立野(工学部)キャンパス「金大工学部前」まで 所要約22分  
 金沢駅西口 乗場→11「東部車庫」行など  
 \12「北陸大学」行など  
 乗場→10「東部車庫」行など



石川県の人口 Population of Ishikawa Pref	金沢市の人口 Population of Kanazawa	金沢大学の職員・学生数 Number of Staffs & Students in Kanazawa University
1,179,554 人	456,609 人	14,720 人

As of May 1, 2002

(注) 石川県及び金沢市の人口は、平成14年5月1日現在の推計である。(石川県企画開発部統計課調)

# 部局等所在地

Campus Addresses

キャンパス名 Campus Name	部局等の名称及び所在地 Addresses of Faculties, etc.	電話番号 Telephone Number
角間キャンパス Kakuma Campus	〒920-1192 金沢市角間町 Kakuma-machi, Kanazawa, 920-1192	ダイヤルイン化されています。 「番号案内」用の電話番号（主なもの） Information on Direct Dial 事務局 (076)264-5111 Administration office 附属図書館 (076)264-5200 University Library 文学部・法学部・経済学部 Faculties of Letters, Law and Economics (076)264-5454 教育学部 (076)264-5555 Faculty of Education 理学部 (076)264-5620 Faculty of Science 総合教育棟 (076)264-5750 General Education Hall 大学院自然科学研究科 Graduate School of Natural Science and Technology (076)264-5921 大学教育開放センター (076)264-5271 Extension Institute 共同研究センター (076)264-6111 Center for Cooperative Research
	本部（事務局） 附属図書館 Main Office (Administration office) University Library 保健管理センター 総合情報処理センター Health Service Center General Information Processing Center 大学教育開放センター 留学生センター Extension Institute International Student Center 共同研究センター 極低温研究室 Center for Cooperative Research Low Temperature Laboratory 外国語教育研究センター 埋蔵文化財調査センター Foreign Language Institute Center for Archaeological Research 自然計測応用研究センター 教育学部 Institute for Nature and Environmental Technology Faculty of Education 資料館 法学部 University Museum Faculty of Law 文学部 理学部 Faculty of Letters Faculty of Science 教育学部附属教育実践総合センター 大学院社会環境科学研究科 Center for Educational Research and Training Graduate School of Socio-Environmental Studies 経済学部 アイソトープ理工系実験施設 Faculty of Economics Natural Science and Technology 総合教育棟 Radioisotope Laboratory for General Education Hall 大学院自然科学研究科 〔数物科学専攻、物質化学専攻、生命・地球学専攻、 物質構造科学専攻、数理情報科学専攻〕 Graduate School of Natural Science and Technology Division of Mathematics, Physics and Computational Science, Division of Material Chemistry, Division of Life and Earth Sciences, Division of Basic Sciences, Division of Mathematics and Information Sciences 学生会館 国際交流会館 University Hall International House 角間ゲストハウス Kakuma Guest House	
宝町キャンパス Takara-machi Campus	(A) = 〒920-8640 金沢市宝町13-1 13-1 Takara-machi, Kanazawa, 920-8640 (B) = 〒920-8641 13-1 Takara-machi, Kanazawa, 920-8641 (C) = 〒920-0934 13-1 Takara-machi, Kanazawa, 920-0934	ダイヤルイン化されています。 「番号案内」用の電話番号（主なもの） Information on Direct Dial 医学部 (076)265-2100 Faculty of Medicine 医学部附属病院 (076)265-2000 University Hospital 薬学部 (076)234-4400 Faculty of Pharmaceutical Sciences がん研究所 (076)265-2799 Cancer Research Institute
	医学部（保健学科を除く） 大学院医学系研究科（博士） Faculty of Medicine Graduate School of Medical Science (Doctoral Course) (Except School of Health Sciences)	
	附属図書館医学部分館 大学院医学系研究科附属動物実験施設 Medical Branch Library Graduate School of Institute for Experimental Animals	
	医学部附属病院 University Hospital	
	薬学部 薬学部附属薬用植物園 Faculty of Pharmaceutical Sciences Herbal Garden	
	大学院自然科学研究科（生命薬学専攻、医療薬学専攻、生命科学専攻） Graduate School of Natural Science and Technology Division of Pharmaceutical Science, Division of Pharmacy and Health Sciences, Division of Life Sciences	
	がん研究所（附属病院を除く） がん研究所附属分子標的薬開発センター Cancer Research Institute Center for the Development of Molecular Target Drugs (Except Hospital)	
看護師宿舎（医学部附属病院） 機器分析センター Dormitory for Nurses (University Hospital) Center for Instrumental Analysis		
アイソトープ総合センター Radioisotope Center		
遺伝子実験施設 Institute for Gene Research		
鶴間キャンパス Tsuruma Campus	〒920-0942 金沢市小立野5-11-80 5-11-80 Kodatsuno, Kanazawa, 920-0942 医学部保健学科 大学院医学系研究科（博士課程（前期・後期課程）） School of Health Sciences, Faculty of Medicine Graduate School of Medical Science (Integrated Course of Master's and Doctoral Levels)	ダイヤルイン化されています。 「番号案内」用の電話番号 Information on Direct Dial (076)265-2500

小立野キャンパス Kodatsuno Campus	〒920-8667 金沢市小立野2-40-20 2-40-20 Kodatsuno, Kanazawa, 920-8667	ダイヤルイン化されています。  「番号案内」用の電話番号 Information on Direct Dial  (076)234-4600
	工学部 Faculty of Engineering  附属図書館工学部分館 Engineering Branch Library  大学院自然科学研究科 物質工学専攻, 機械科学専攻, 環境基礎工学専攻, 電子情報システム専攻, 機能開発科学専攻, システム創成科学専攻, 地球環境科学専攻 Graduate School of Natural Science and Technology Division of Material Engineering, Division of Mechanical Science and Engineering, Division of Civil and Environmental Engineering, Division of Electronics and Computer Science, Division of Applied Science, Division of Innovative Technology and Science, Division of Global Environmental Science and Engineering  環境保全センター Environment Protection Engineering Center 技術支援センター Technical Support Center	
平和町キャンパス Heiwa-machi Campus	〒921-8105 金沢市平和町1-1-15 1-1-15 Heiwa-machi, Kanazawa, 921-8105	ダイヤルイン化されています。  「番号案内」用の電話番号 Information on Direct Dial 附属学校事務部 (Administration Office)  (076)226-2181
	教育学部附属小学校 Elementary School 教育学部附属中学校 Junior High School 教育学部附属高等学校 Senior High School 教育学部附属幼稚園 Kindergarten	
東兼六キャンパス Higashi-Kenroku Campus	〒920-0933 金沢市東兼六町2-10 2-10 Higashi-Kenroku-machi, Kanazawa, 920-0933  教育学部附属養護学校 School for the Mentally Disabled Students	(076)263-5551
辰口キャンパス Tatsunokuchi Campus	〒923-1225 石川県能美郡辰口町松が岡5-163 5-163 Matsugaoka, Tatsunokuchi-machi, Nomi-gun, Ishikawa, 923-1225	(0761)51-4000
	辰口共同研修センター Tatsunokuchi Seminar House	
	〒923-1224 石川県能美郡辰口町和気オ24 O-24 Wake, Tatsunokuchi-machi, Nomi-gun, Ishikawa, 923-1224  自然計測応用研究センター低レベル放射能実験施設 Institute for Nature and Environmental Technology, Low Level Radioactivity Laboratory	(0761)51-4440
小木キャンパス Ogi Campus	〒927-0553 石川県珠洲郡内浦町小木 Ogi, Uchiura-machi, Suzu-gun, Ishikawa, 927-0553	(0768)74-1151
	自然計測応用研究センター臨海実験施設 Institute for Nature and Environmental Technology, Marine Laboratory	
学生寮 Dormitory	〒921-8036 金沢市弥生1丁目26番5号 1-26-5 Yayoi, Kanazawa, 921-8036	(076)241-1941
	北溟寮(男子寮) 定員396人 Hokumei Dormitory (Men)	
	〒921-8031 金沢市野町5丁目8番10号 5-8-10 Nomachi, Kanazawa, 921-8031	(076)244-7112
	泉学寮(男子寮) 定員194人 Sengaku Dormitory (Men)	
	〒921-8034 金沢市泉野町2丁目13番1号 2-13-1 Izumino-machi, Kanazawa, 921-8034	(076)244-6338
	白梅寮(女子寮) 定員164人 Hakubai Dormitory (Women)	



北溟寮(男子)  
Hokumei Dormitory (Men)



泉学寮(男子)  
Sengaku Dormitory (Men)



白梅寮(女子)  
Hakubai Dormitory (Women)



金沢大学校章  
Kanazawa University Crest

校章のデザインは、地中海沿岸原産の植物「アカンサス」(和名「ハアザミ」)の葉と「大學」の文字を図案化したものであり、昭和24年8月に採用を決定した。

アカンサスは、花言葉が「the fine arts」であり、その優雅な葉は古代ギリシャ人・ローマ人に好まれ、コリント式やコンゴジット式の建築において、柱頭の装飾模様として使用された。また、哲学者プラトン創設の学園「アカデメイア」の庭にも植えられていたと伝えられる。

The Crest shows the characters 大學 (University) and the leaves of the Acanthus, a Mediterranean plant, and was first used in August 1949.

In the language of flowers, 'Acanthus' stand for 'the fine arts', and its graceful leaves were loved by the ancient Greeks and Romans, who used them as decoration in the capitals of Corinthian and Composit columns; they were also said to have been grown in the garden of Plato's Academia.

平成14年6月発行  
Published in June, 2002

編集 金沢大学総務部企画広報室  
Planning and Public Relations Office,  
Kanazawa University

所在地 〒920-1192 金沢市角間町  
Kakuma-machi, Kanazawa, 920-1192  
TEL.(076)264-5008 FAX.(076)234-4015

<http://www.kanazawa-u.ac.jp>  
general1@kenroku.kanazawa-u.ac.jp